

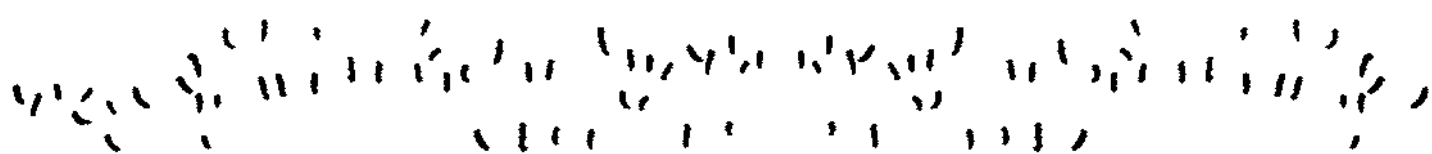
VÝROČNÍ ZPRÁVA

2013

 muzeum
ŘÍČANY



MUZEUM ŘÍČANY
VÝROČNÍ ZPRÁVA
ZA ROK 2013



OBSAH

ZÁKLADNÍ ÚDAJE O ORGANIZACI	5
VIZE MUZEA	5
POSLÁNÍ MUZEA	5
MUZEUM ŘÍČANY JE ŽIVÉ MÍSTO	6
PRACOVIŠTĚ MUZEA ŘÍČANY	7
MUZEUM ŘÍČANY - HLAVNÍ BUDOVA	7
ŘÍČANSKÁ HÁJOVNA	7
DEPOZITÁŘ MUZEA	7
NÁVŠTĚVNOST MUZEA	10
AKTIVITY REALIZOVANÉ V ROCE 2013:	10
AKTIVITY PRO VEŘEJNOST	11
VÝSTAVY	12
VEČERNÍ AKCE V MUZEU	16
VELKÉ AKCE V ROCE 2013	18
PŘÍRODOVĚDNÉ KROUŽKY	21
VÝUKOVÉ PROGRAMY	21
PROJEKT ŘEMESLO MÁ ZLATÉ DNO	24
SPOLUPRÁCE	26
EKOPORADNA	27
ENVIRONMENTÁLNĚ ŠETRNÝ PROVOZ MUZEA	27
VĚDECKOVÝZKUMNÉ AKTIVITY	28
PUBLIKAČNÍ ČINNOST	28
PUBLICITA	29
PERSONÁLNÍ ZÁLEŽITOSTI	30
VÝSLEDKY HOSPODAŘENÍ	31
VÝNOSY A NÁKLADY	32



1. ZÁKLADNÍ ÚDAJE O ORGANIZACI

Název:	Muzeum Říčany
Adresa:	Rýdlova 271/14, 251 01 Říčany
Právní forma:	příspěvková organizace
IČO:	43752110
Zřizovatel organizace:	Město Říčany
Ředitel:	Mgr. Jakub Halaš
Zástupce:	MgA. Adéla Venerová
Účetnictví zajišťuje:	Město Říčany
Telefon:	323 603 161
e-mail:	muzeum@muzeum.ricany.cz
webové stránky:	www.ricany.cz/muzeum

Muzeum má bezbariérový přístup zadním vchodem.

VIZE MUZEA

Naší vizí je muzeum, které posiluje místní identitu a zprostředkovává poznání historie, kultury a přírody regionu všem věkovým skupinám. Úsilí směřujeme k povzbuzení vzájemné spolupráce lidí, respektu, jejich zájmu a odpovědnosti ke svému okolí.

POSLÁNÍ MUZEA

Poskytujeme informace o přírodě, historii a kultuře regionu. Tvoříme sbírky, dokumentujeme současnost a předáváme praktické dovednosti, které vycházejí z místních tradic. Nabízíme místo pro setkávání všech věkových skupin. Provoz muzea je šetrný k životnímu prostředí, snažíme se k tomuto přístupu inspirovat také návštěvníky. Je pro nás samozřejmostí osobní přístup, otevřenost a vstřícnost.



MUZEUM ŘÍČANY JE ŽIVÉ MÍSTO

Muzeum Říčany se zabývá klasickou muzejní činností, do které patří tvorba sbírek a práce s nimi, vydávání vlastních odborných publikací, odborná práce na vědeckovýzkumných projektech, spolupráce s badateli, příprava muzejních výstav a nabídka vědeckopopularizačních aktivit pro veřejnost. Vedle toho po celý rok připravujeme řadu aktivit pro školy i veřejnost.

Školám nabízíme:

- **výstavy s doprovodnými výukovými aktivitami**
- **výukové programy environmentální a historické (pro MŠ, ZŠ a SŠ)**
- **řemeslné dílny**
- **vánoční a velikonoční rukodělné dílny spojené s výkladem o vzniku svátků**
- **spolupráci na akcích školy (Den Země, školní soutěže apod.)**
- **pobytové programy na Říčanské hájovně**
- **konzultace s pedagogy (EVVO, historie a pracovní vyučování)**
- **další aktivity**



Pro veřejnost připravujeme:

- **výstavy**
- **večerní akce v muzeu (přednášky, tvořivé dílny, promítání, klub deskových her aj.)**
- **velké akce pro veřejnost (Den Země, Den fascinace rostlinami aj.)**
- **přírodovědné kroužky a příměstský tábor**
- **environmentální poradna**
- **spolupráce s badateli**

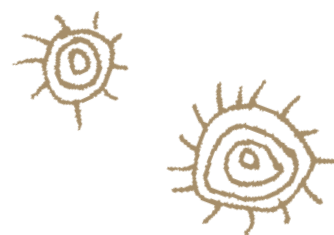


2. PRACOVNÍŠTĚ MUZEA ŘÍČANY

Muzeum Říčany - hlavní budova, Rýdlova 14/271, Říčany

Říčanská hájovna u Světic, Říčany 375

Depozitář muzea, Zděbradská 26, Říčany Jazlovice



2.1. MUZEUM ŘÍČANY - hlavní budova

V muzeu probíhají vedle výstav výukové programy pro školy, přírodovědné kroužky, večerní akce. Veřejnost může využít bezplatnou službu environmentální poradny, prezenčně zapůjčujeme publikace z knihovny. Badatelům z řad odborné i laické veřejnosti zpřístupňujeme sbírky, poskytujeme konzultace k regionální historii.

2.2. ŘÍČANSKÁ HÁJOVNA

Hájovna slouží jako terénní pracoviště k realizaci výukových programů pro žáky a studenty škol a pro realizaci osvětových akcí pro veřejnost (Den Země, Den stromů, přírodovědné vycházky). Pravidelně je využívána k pronájmu školících a ubytovacích prostor za účelem vzdělávacích aktivit pro další subjekty.



2.3. DEPOZITÁŘ MUZEA

V prostorách depozitáře pokračují práce na systematické elektronické katalogizaci sbírkových a knižních fondů muzea. Aktivně je prováděna sekundární evidence sbírkových předmětů tak, aby se zajistilo jejich snadné využívání veřejností. Při této příležitosti je prováděna také digitalizace sbírkových předmětů.

3. MUZEJNÍ SBÍRKY



3.1. Kořeny naší sbírky

Sbírka Muzea Říčany nese ve svém názvu označení „**vlastivědná**“. Její počátky sahají až do 90. let 19. století, kdy došlo v souvislosti s přípravami Národopisné výstavy československé k shromáždění prvních předmětů, které se po vzniku muzea roku 1908 staly základem již skutečné muzejní sbírky, která se svým charakterem a zaměřením snaží dokumentovat Říčansko zejména v oborech historie, živá i neživá příroda, etnografie a archeologie.

3.2. Současný stav sbírky

Sbírka v současné podobě postihuje převážně 18., 19. a 20. století. Jednotlivé předměty však pocházejí i z prehistorických a středověkých nálezů. Prvními muzejníky (převážně z řad učitelů a laických nadšenců) systematicky tvořená sbírka byla v době po r. 1960 postižena vyjímáním jednotlivých předmětů, které byly předávány archivům a jiným středočeským muzeím. V posledních letech se sbírka opět rozrůstá díky hodnotným darům mnoha dárců.

3.3. Zajímavosti sbírky

Koncem 20. století byla formována poměrně hodnotná kolekce výtvarného umění. Zastoupení předmětů a materiálů je vzhledem k charakteru regionální vlastivědné sbírky pestré. Nalézají se zde předměty měšťanské i selské domácnosti, lidové kroje, části uniforem, další oděvy a textilie, cechovní a řemeslnické památky, nádobí, náčiní a nástroje, hračky, betlémy, předměty náboženského charakteru, umělecké předměty a díla (plastiky, grafika a tisky, obrazy atd.). Rovněž zde narazíme na herbáře, preparáty, dermoplastiky apod. **Svým významem vyniká sbírka kramářských tisků a zbraní.**



4. VÝUKA V ZAHRADĚ

Zahrada u hlavní budovy

Je využívána pro výukové aktivity. Pro občany Říčany je zde možnost využití komunitního kompostéru.

V průběhu roku 2013 na zahradě zrealizovalo ZO ČSOP Ekocentrum Říčany ve spolupráci s Muzeem Říčany **projekt Venkovní učebna pod širým nebem** – dřevěný mobiliář pro výuku a aktivity v zahradě. Venkovní učebna je součástí dlouhodobého záměru vybudovat jednotně komponovanou přírodní zahradu uvnitř města.

Dřevěný mobiliář vytváří v zahradě

multifunkční

místo pro vzdělávání, hry a pravidelný pobyt dětí i dospělých. Vznikl zde vymezený prostor, kde mohou návštěvníci sedět, psát, kreslit či pracovat na společném projektu a zároveň být venku nedaleko pozorovaného. Projekt, v němž bylo užíváno výhradně české dřevo, finančně podpořil Český svaz ochránců přírody a Lesy České republiky, s.p.



Zahrada u Říčanské hájovny

Je využívána k výukovým aktivitám.

V průběhu roku 2013 v zahradě a jejím okolí započala realizace **Stálé venkovní expozice na Hájovně**, která bude dokončena v roce 2014. Expozice bude představovat návštěvníkům vývoj přírody, osídlení a lidské činnosti na Říčansku v průběhu uplynulých staletí.

Projekt „Stálá venkovní expozice na Hájovně“ je spolufinancován Evropskou unií z Evropského zemědělského fondu pro rozvoj venkova v rámci osy IV Leader, Programu rozvoje venkova ČR a realizován s podporou MAS Říčansko o.p.s.



Evropský zemědělský fond pro rozvoj venkova: Evropa investuje do venkovských oblastí

Realizace části expozice



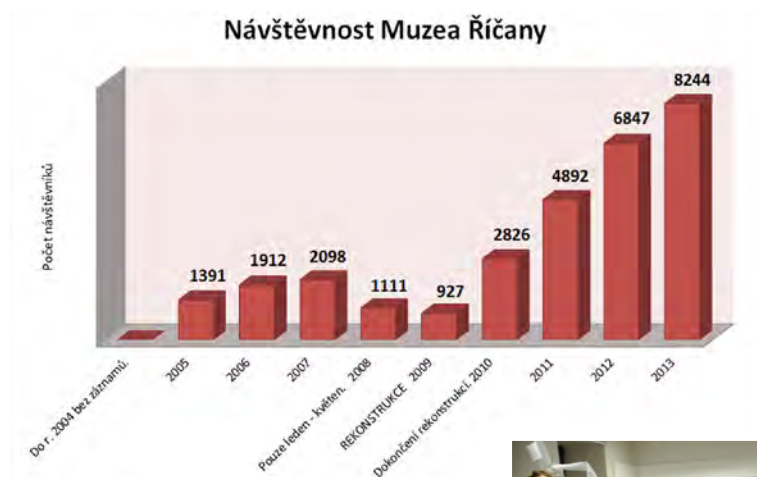
Odpočívadlo „Brvoun“ - autor Lukáš Gavlovský



5. NÁVŠTĚVNOST MUZEA

Celkový počet evidovaných návštěvníků Muzea Říčany za rok 2013:

8 244 návštěvníků.



6. AKTIVITY REALIZOVANÉ V ROCE 2013:

- 6 muzejních výstav
- 25 přednášek, promítání, seminářů
- 8 klubů deskových her
- 12 tvořivých dílen
- 373 výukových programů a řemeslných dílen pro školy
- 4 celoroční přírodovědné kroužky
- 1 příměstský tábor

Další stovky návštěvníků se zúčastnily akcí muzea pořádaných venku a ve městě, např. **Den Země navštívilo přes 400 lidí.**

6.1. AKTIVITY PRO VEŘEJNOST

Muzeum Říčany připravuje pro veřejnost tyto akce:

- **Výstavy**
- **Večerní akce v muzeu**
- **Velké akce**



Vernisáž výstavy Říčany - výlet do 1. republiky



Výstava Říčany - výlet do 1. republiky



Veletrh volného času a sportu



Den Země na Říčanské hájovně



Den stromů na Říčanské hájovně

6.1.1. VÝSTAVY

Výstavní koncepce je založena na střídání krátkodobých výstav s délkou trvání 2 až 3 měsíce. Vybíráme témata, která oslovují dospělé návštěvníky a zároveň jsou atraktivní pro žáky a studenty. Ke každé výstavě je pro školy i veřejnost připraven doprovodný program.

V roce 2013 bylo možné navštívit 6 výstav:

- **ŘÍČANY – VÝLET DO PRVNÍ REPUBLIKY**
- **ZA STROMY ROKU**
- **LASKÁNÍ ŽIVOTA**
- **Prodejná výstava MASOŽRAVÝCH ROSTLIN**
- **RESTART: DRUHÝ ŽIVOT VĚCÍ**
- **NEZNÁMÝ SVĚT DROBNÝCH SAVCŮ**



Výstava ŘÍČANY – VÝLET DO PRVNÍ REPUBLIKY

Začátek: 16. 10. 2013

Konec: 30. 01. 2014

Výstava představila minulost města Říčany a jeho okolí z pohledu „prvorepublikového výletníka“. Vystaveny byly fotografie a předměty spojené s turistikou, oddychem u vody či v lese, sportem, ale i s každodenním životem města (obzvláště kavárenským a cukrárenským). Jako doprovodný program byl vytvořen výletní okruh po Říčanech – ve výlohách vybraných obchodů byly vystaveny fotografie z první republiky.

Tato autorská výstava Muzea Říčany se setkala s nebývalým zájmem návštěvníků a podnítila zájem pamětníků předávat informace o regionální historii.



Výstava ZA STROMY ROKU

Začátek: 1. 8. 2013

Konec: 6. 10. 2013

Výstava představila vítězné stromy ankety Strom roku na velkoformátových snímcích fotografa Petra Francána, které doprovázely příběhy vítězných stromů a lidí v jejich okolí. Část výstavy se věnovala alejím, jejich historii, významu a ochraně nejen na Říčansku. Pro školy i veřejnost byly připraveny pracovní listy a interaktivní prvky.



Výstava LASKÁNÍ ŽIVOTA

Začátek: 1. 6. 2013

Konec: 28. 7. 2013

Výstava představila současnou tvorbu říčanského umělce Václava Kalaše. Prezentovány byly jeho plastiky, obrazy a užitková keramika. Jako doprovodný program se realizovaly tvořivé keramické dílny s výrobou kachle s historickým říčanským motivem.

Prodejní výstava MASOŽRAVÝCH ROSTLIN

Začátek: 16. 5. 2013

Konec: . 18. 5. 2013

V rámci oslav druhého mezinárodního „Dne fascinace rostlinami“ proběhla v muzeu prodejní výstava masožravých rostlin doplněná seminářem „Největší zajímavosti světa masožravých rostlin“. Autorem a průvodcem výstavy, který nás uvedl do fascinujícího světa masožravých rostlin, byl Miroslav Srba.



VÝSTAVA

16. 10. 2013 - 30. 1. 2014

V ŘÍČANY

Výlet do první republiky

Za podporu děkujeme říčanské restauraci Jureček.
Část výtvarných materiálů zapůjčilo Městské muzeum v Čáslavě, Muzeum Českého krasu v Benoušech, SOKA Praha - východ, Kavárna - cukrárna Slágy a občasně Říčany.

muzeum ŘÍČANY Jureček Slágy

Muzeum Říčany
Rýdlova 271/14
www.ricany.cz/muzeum

po až čt 14 – 18 h.
so a ne 13 – 18 h.

1. 8. - 6. 10. 2013

ZA STROMY ROKU

Výstava přináší jedinečnou možnost spatřit krásu vítězných stromů ankety **Strom roku**.

Uvidíte velkoformátové snímky vítězných stromů fotografa Petra Francána, příběhy stromů a část věnovanou alejím nejen na Říčansku.

Muzeum Říčany, Rýdlova 271/14

Otevírací doba:
po až čt 14 – 18 h.
so a ne 13 – 18 h.
www.ricany.cz/muzeum

NABÍDE PARTNERSTVÍ **muzeum ŘÍČANY**

VÝSTAVA

LASKÁNÍ ŽIVOTA...

1. 6. - 28. 7. 2013

Václav Kalaš (nar. 30. 6. 1953)
obrazy, plastiky, užitková keramika

Muzeum Říčany
Rýdlova 271/14
www.ricany.cz/muzeum

po až čt 14 – 18 h.
so a ne 13 – 18 h.

13. 6. a 18. 6. se konají večerní keramické dílny pro veřejnost. Dílny a dopolední program pro školy je nutné rezervovat.

www.atelierkeramiky.cz

muzeum ŘÍČANY

DEN FASCINACE ROSTLINAMI 2013

Mezinárodní Den fascinace rostlinami (18. května) přibližuje veřejnosti svět rostlin a práci odborníků, kteří ho zkoumají. **Muzeum Říčany** vás zve na:

Prodejní výstava masožravých rostlin

16. května 14:00 až 18:00 h. a **18. května** 10:00 až 17:00 h.

Chcete se něco dozvědět o těchto zajímavých rostlinách? Máte zájem je pěstovat? Máte už nějakou masožravou rostlinu doma a chcete se poradit, nebo dokonce rozšířit svou sbírku? Provází Miroslav Srba. **Plně vstupné 20 Kč, snížené vstupné 10 Kč**

SEMINÁŘ - doprovodný program výstavy

Největší zajímavosti světa masožravých rostlin

16. května 18:00 h a 18. května, 15:00 h.
Do fascinujícího světa masožravých rostlin vás uvede Miroslav Srba. **Vstupné 30 Kč**

Rostlina pod mikroskopem 14. května 16:30 až 18:00 h.

Přijďte se podívat do mikroskopu, prohlédnout si nitro rostlin. Jak rostlina přijímá vodu? Kudy putuje voda v rostlině? Jak se rostliny vyrovnávají s nadbytkem a nedostatkem vody v prostředí? Prozkoumáme povrchy různých listů a podíváme se na příčné průřezy kořenem a stonkem rostlin. Mikroskopování povede Renáta Schnablová. (Muzeum Říčany a Ústav experimentální botaniky AV ČR) **Vstupné 30 Kč**

PŘEDNÁŠKA 15. května od 18:00 h.

Jak se rostliny rozhodují

Rostliny komunikují, rozhodují se, spolupracují a konkurují si (jako třeba lidé). Jsou fascinující, protože jejich chování je odlišné od našeho. Jejich svět je trochu jako výlet na jinou planetu: ukazuje, jak taky může vypadat život. Do tohoto světa se pokusíme trochu proniknout. Přednáší Tomáš Herben (Přírodovědecká fakulta UK). **Vstupné 30 Kč**

Na semináře a mikroskopování doporučujeme rezervaci na tel. 605 169 533 nebo na e-mailu edita.jezkova@muzeum.ricany.cz

Program dalších institucí v ČR zapojených do Dne fascinace rostlinami najdete na <http://plantday12.eu/czech.htm>

muzeum ŘÍČANY Fascination of Plants Day

Český Den fascinace rostlinami organizují na celostátní úrovni Evropská organizace rostlinné biologie, Česká společnost experimentální biologie rostlin a Česká technologická platforma rostlinných biotechnologií „Rostliny pro budoucnost“.



Výstava RESTART: DRUHÝ ŽIVOT VĚCÍ

Začátek: 8. 3. 2013

Konec: 9. 5. 2013

Výstava představila umělecké objekty: pohyblivé instalace, sochy a koláže z odpadových materiálů. Před našimi očima oživaly vyřazené přístroje, rádia, ledničky i součástky a probouzely se jako skřítky, roboti, obludy nebo celá snová města. Vystavené objekty byly výběrem z celoroční práce výtvarného oddělení ZUŠ Říčany, vedeném Hanou Šebestíkovou. Výstavu doplňovaly artefakty vytvořené při doprovodných dílnách a na říčanských školách.

VÝSTAVA

RESTART

DRUHÝ ŽIVOT VĚCÍ ...

- > Před očima ožívají vyřazené přístroje, ledničky i součástky a probouzí se jako skřítky, roboti, obludy nebo celá snová města.
- > Výstava představuje umělecké objekty a provází nás koloběhem života věcí.

8.3. – 9.5. 2013

Muzeum Říčany
Rýdlova 271/14
www.ricany.cz/museum
po až št 14 – 18 h.
so a ne 13 – 18 h.

K výstavě je připraven doprovodný program. Dopolední vstup pro školy i jednotlivce je nutně rezervovat.

Výstavu pořádá Muzeum Říčany spolu s výtvarným oddělením ZUŠ Říčany pod vedením Hany Šebestíkové.

muzeum ŘÍČANY

muzeum ŘÍČANY

MYŠ??? JSEM PLCH ZAHRADNÍ!
Jdu do Muzea Říčany, budu se tam vystavovat. Od 29. listopadu 2012 tam budeme - všichni drobní savci, co žijeme u nás.

29.11. 2012 - 17.2. 2013

NEZNÁMÝ SVĚT DROBNÝCH SAVCŮ

Muzeum Říčany
Rýdlova 271/14
po až št 14 – 18 h.
so a ne 13 – 18 h.

K výstavě je připraven doprovodný program. Dopolední vstup pro školy i jednotlivce je nutně rezervovat.

Nazdar myš, kam jdeš?

Výstava představí pomocí velkoplošných fotografií a preparátů 59 druhů našich savců.

Připravilo Národní muzeum v Praze, Blatské muzeum v Soběšlavě a Chebské muzeum.



Výstava NEZNÁMÝ SVĚT DROBNÝCH SAVCŮ

Začátek: 29. 11. 2012

Konec: 17. 2. 2013

Výstava návštěvníky seznámila se všemi 59 druhy drobných savců - hmyzožravců, hlodavců a netopýrů - žijících na území ČR. Část exponátů tvořily velkoplošné fotografie předního českého zoologa RNDr. Miloše Anděry, CSc., pracovníka Národního muzea. Kromě fotografií byly vystaveny i vycpaniny většiny druhů zapůjčené ze sbírek několika českých muzeí. Výstavu připravilo Národní muzeum v Praze, Blatské muzeum v Soběslavi a Chebské muzeum. Pro školy i veřejnost byl připraven doprovodný program.



6.1.2. VEČERNÍ AKCE V MUZEU:

Rukodělné dílny

- | | |
|--------------|--|
| 10. 12. 2013 | Betlémové figurky z kukuřičného šustí |
| 20. 11. 2013 | Šitý šperk |
| 23. 10. 2013 | Malba na hedvábí |
| 18. 09. 2013 | Shamballa náramky |
| 18. 06. 2013 | Laskání života: Tvořivá keramická dílna II. |
| 13. 06. 2013 | Laskání života: Tvořivá keramická dílna |
| 29. 04. 2013 | Panenky ze šustí |
| 09. 04. 2013 | Výroba hraček z ponožek |
| 26. 03. 2013 | Velikonoční kurz drátování: Narcis - 2. |
| 19. 03. 2013 | Velikonoční kurz drátování: Narcis - 1. |
| 14. 03. 2013 | Morana |
| 21. 02. 2013 | Stavění ptačích budek |



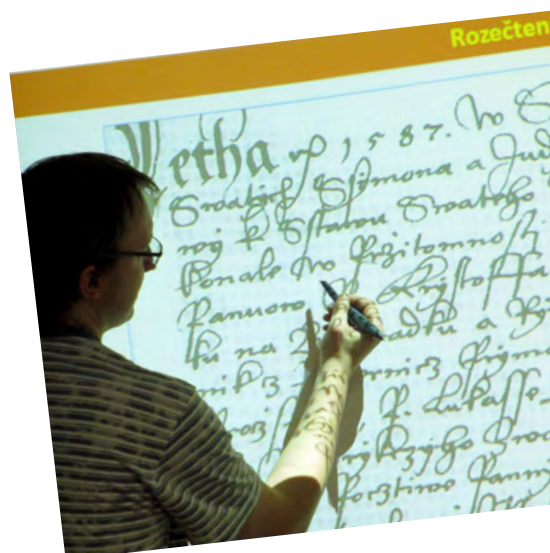
CYKLUS TVORBA RODOKMENU

17. 04. 2013 4. část: Praktické cvičení
03. 04. 2013 3. část: Další užitečné prameny
13. 03. 2013 2. část: Úvod ke starým písmům, matriky
04. 03. 2013 1. část: Poznej své předky aneb jak se tvoří rodokmen



CYKLUS ČTENÍ STARÝCH TEXTŮ

22. 04. 2013 4. část
08. 04. 2013 3. část
18. 03. 2013 2. část
04. 03. 2013 1. část



Cyklus přednášek KOLEM SVĚTA

03. 12. 2013 GRUZIE –
ostrov mezi kontinenty
03. 11. 2013 Nejkrásnější národní parky
AUSTRÁLIE aneb napříč rudým
kontinentem
22. 10. 2013 SRÍ LANKA – její kultura a obyvatelé
24. 09. 2013 To East, to West – Na cestě Severní Amerikou
20. 05. 2013 FILIPÍNY
10. 04. 2013 Pouštní parky USA
27. 03. 2013 Za polárním kruhem v GRÓNSKU
06. 02. 2013 ALBÁNIE A MAKEDONIE – Škoda Tour 2011
23. 01. 2013 Yellowstoneý národní park
09. 01. 2013 EKVÁDOR – země mnoha tváří



DALŠÍ PŘEDNÁŠKY A PROMÍTÁNÍ

19. 10. 2013 - 20. 10. 2013 Víkendový workshop krajinářské fotografie
18. 10. 2013 - 19. 10. 2013 Hororová hájovna
11. 06. 2013 Přednáška z oblasti částicové fyziky: Temný svět
za Standardním modelem
22. 05. 2013 Cyklus putování za poznáním: Archivář a archivnictví
15. 05. 2013 Jak se rostliny rozhodují
14. 05. 2013 Rostlina pod mikroskopem
25. 04. 2013 Na půdě aneb Kdo má dneska narozeniny?
09. 04. 2013 Včely a jarní příroda

6.1.3. VELKÉ AKCE V ROCE 2013

Při pořádání velkých akcí pro veřejnost často spolupracujeme s **Ekocentrem Říčany** a **Městem Říčany**. Účastnili jsme se také dalších akcí, které podporují naplňování našeho poslání, např. Festival řemesel a jablečné slavnosti ve Strančicích, Biojarmark v MŠ Landie, Slavnosti na Vyšehořovické tvrzi atd.

Dušičkové slavnosti

Termín akce: 31. 10. 2013

Výstava dýní

Druhý ročník výstavy byl pořádán u příležitosti svátku dušiček. Autoři tří nejhezčích tří dýní byli odměněni volnou vstupenkou do aquaparku.

Hororové Říčany

Již tradiční putování po Říčanech navštěvuje místa spojená s děsivými příběhy, povědět si něco o temné stránce říčanské minulosti. Trasa vedla od staré radnice na Masarykově náměstí směrem ke katovně, a byla zakončena na místním hřbitově. Akci Hororové Říčany inicioval a ve spolupráci s Muzeem Říčany dlouhodobě připravuje Ondřej Slanina.



Den stromů u Říčanské hájovny

Termín akce: 20. 10. 2013

Letos se kromě divadla a hudby slavilo i prací – vyrábět jste mohli pod vedením uměleckého truhláře, dospělí i děti si zkoušeli různé techniky práce se dřevem. Pro děti byly připraveny výtvarné dílny a možnost vyzkoušet si hraní na dřevěné hudební nástroje. Zasadili jsme stromy, které se stanou součástí chystané Stálé venkovní expozice Hájovna. Na doprovodné výstavě se návštěvníci dozvěděli více o alejích v krajině v historii i současnosti.

Součástí programu byla výstava fotografií stromů odveřejnosti, kterou zhodnotila odborná porota. Vítězové obdrželi knihy o stromech.





DEN BEZ AUT

Termín akce: 20. 09. 2013

Na náměstí probíhaly ve spolupráci s 1. ZŠ Říčany tematické aktivity pro školy a informační akce pro veřejnost. Děti s námi měřily hlukoměrem úroveň hluku a povídaly si o negativních nadměrného zatížení Říčan automobilovou dopravou. Zrealizovali jsme anketu, jak se děti dopravují do školy a jak by se dopravovat chtěly, výsledky byly předány vedení školy.

TÝDEN VOLNÉHO ČASU A SPORTU V ŘÍČANECH

Termín akce: 07. 09. - 14. 09. 2013



Týden zahájil Veletrh volného času a sportu. Na náměstí se během dopoledne představily s nabídkou služeb pro dospělé i děti různé neziskové organizace, kluby a sportoviště. Odpoledne pokračovalo na Sokolském hřišti s možností vyzkoušet si různé druhy sportů a dalších aktivit. Během celého týdne probíhala v zúčastněných organizacích nabídka otevřených dveří a aktivit zdarma. Akci pořádalo Muzeum Říčany a Město Říčany.



Řemeslné odpoledne v muzeu

Termín akce: 11. 09. 2013

V rámci Týdne volného času a sportu jsme veřejnosti představili současný projekt Muzea Říčany „Řemeslo má zlaté dno“. Děti i dospělí si v muzeu vyzkoušeli tkaní a výrobu dřevěných šperků pod vedením uměleckého truhláře.

DEN FASCINACE ROSTLINAMI

Termín akce: 14. 05. - 18. 05. 2013

K oslavám druhého mezinárodního „Dne fascinace rostlinami“, který připadal na 18. května, se letos poprvé připojilo Muzeum Říčany, které si pro školy i veřejnost připravilo hned několik aktivit. Jejich cílem bylo představit rostliny z různých pohledů.

- **Rostlina pod mikroskopem** – mikroskopování
- **Jak se rostliny rozhodují** – přednáška
- **Prodejná výstava masožravých rostlin**
- **Největší zajímavosti světa masožravých rostlin** – přednáška



DEN ZEMĚ u Říčanské hájovny

Termín akce: 21. 04. 2013

Netradiční odpoledne pod širým nebem pro děti i dospělé. Bohatý program – divadlo, živá hudba, hry, soutěže a dílny, ekoporadna, orientální čajovna, oheň, pečení chleba ve venkovní peci a další. Den Země se konal na louce u Říčanské hájovny.



Výměnný bazar oblečení

Termín akce: 11. 03. - 12. 03. 2013

Každý máme doma plnou skříň, ale jakou část oblečení opravdu nosíme? Výměnný bazar umožnil vyměnit nenošené ale dosud pěkné oblečení za jiné. Kolik kusů kdo přinesl, tolik kusů v podobné kvalitě si mohl odnést. Několik pytlů zbylých oděvů bylo věnováno na charitu.

6.2. PŘÍRODOVĚDNÉ KROUŽKY

Muzeum Říčany ve spolupráci s Ekocentrem Říčany během školního roku připravilo přírodovědné kroužky pro děti, které se scházejí každý týden:

- **kroužek pro starší školáky** pro děti 10-15 let
- **kroužek pro mladší školáky** pro děti 6-8 let
- **kroužek pro předškoláky** pro děti 4-6 let
- **kroužek na hájovně a okolí** pro děti 4-8 let



6.3. VÝUKOVÉ PROGRAMY

V roce 2013 bylo realizováno

373

výukových
programů
a dílen

Muzeum Říčany nabízí výukové programy s environmentální a historickou tematikou. Nabídku rozšiřují řemeslné dílny, které vedle tvořivé aktivity doplňují informace o historickém i současném kontextu realizované činnosti. Programy probíhají v muzeu, na Říčanské hájovně, v terénu i ve školách.

Výukové programy vycházejí z principů konstruktivistické pedagogiky, důraz je kladen na aktivitu samotných žáků, rozvíjí u nich zejména schopnost spolupráce a manuální zručnost. Děje se tak prostřednictvím interaktivních, tvořivých a kooperativních metod. Náplň je v souladu s rámcovým vzdělávacím programem.

Programy vždy zohledňují konkrétní věkovou skupinu žáků, jsou koncipovány adekvátně k věku dětí, jejich znalostem a dovednostem. Programy jsou určeny pro:

- **Mateřské školy**
- **Základní školy - 1. stupeň**
- **Základní školy - 2. stupeň**
- **Střední školy**



Výukové programy v muzeu a v terénu

Po stopách víly Podzimněnky



Expedice „Říčanský les“



Přírodovědná vycházka



Tajemství krajíce chleba



Umělecké truhlářství: výroba šachovnice



PETruška na cestách

Školy si vybíraly z nabídky:

- 47 výukových programů (environmetálních a historických)
- programů k aktuálním výstavám
- 18 řemeslných dílen
- exkurzí u řemeslníků
- pobytových výukových programů na hájovně
- vánočních a velikonočních dílen
- projektových dnů

"Výstava Výlet do 1. republiky byla moc pěkná, děkujeme."

2.A ZŠ Říčany



"...Exkurze na výlet za řemeslem se mi velice líbila byla tam zábava hlavně, když jsme si mohli navrhnout vlastní dům který by jsme si představovaly bydlet a já a moje skupina jsme byly na 3. místě."

žák 9.A, ZŠ Jungmannova Beroun

"Chci vám poděkovat za perfektní organizaci ve velmi příjemném prostředí. Ještě jsem na hájence na žádné akci nebyla a musím říct, že jsem byla přímo nadšená čistým a kulturním prostředím, velkými prostory pro pořádání činností a úžasným zázemím. Pochvala a velký dík patří hlavně všem lektorkám, které řemeslné dílny organizovaly. Vše měly perfektně a do detailů připravené."

vyučující ZŠ Bezručova, Říčany



"Na šachovnici jsme měli pracovat ve dvojici, ale spolužák to vůbec nebavilo. Tak jsem se do toho pustil sám. Opravdu se mi povedla a stihl jsem to za dvě hodiny, ostatním klukům to trvalo o dost dýl. Zjistil jsem, že mi to se dřevem fakt jde a že mě to baví."

žák 8. Třídy ZŠ U lesa, Říčany



7. PROJEKT ŘEMESLO MÁ ZLATÉ DNO



INVESTICE DO ROZVOJE VZDĚLÁVÁNÍ

Projekt je financován z Evropského sociálního fondu, Operačního programu Vzdělávání pro konkurenceschopnost a státního rozpočtu ČR. Celkový rozpočet projektu je 5 165 202,40,- Kč. Doba realizace od 1. 4. 2012 do 31. 8. 2014.

Cílem projektu „**Řemeslo má zlaté dno**“ je **probudit zájem žáků 2. stupně základních škol** ve Středočeském kraji **o řemeslné obory** a motivovat je k jejich studiu.

S žáky 2. stupně ZŠ Středočeského kraje pečeme chléb, šijeme vlastní tašky a potiskáváme je, vyrábíme dřevěné šperky, učíme se fotografovat či navrhnout v počítači vlastní dům. Úspěšní řemeslníci nám na exkurzích ukazují, co obnáší jejich práce a že stojí za to.

Díky projektu jsme v roce 2013 mohli školám ve Středočeském kraji nabídnout **exkurze, praktické dílny, individuální odborné poradenství, semináře pro učitele a e-learningové lekce pro žáky.**

V roce 2013 jsme zrealizovali 272 praktických dílen a odborných exkurzí s následující tematikou:

Potravinářství - praktické dílny žáky provedou za tajemstvím chleba, ochutnají zapomenutá jídla z kuchyně našich prababiček a přivoní k perníkovému koření a perníkářskému řemeslu. Poznatky o zdravé výživě a bezpečnosti potravin získají při dílně Víme, co jíme. Z exkurzí si můžete vybrat např. moštárnu, výrobu kozích sýrů nebo pekárnu.

Textil - při praktických dílnách si žáci mohou vyzkoušet techniku tkaní, ušít si vlastní tašku nebo natisknout vlastní motiv na tričko. Při exkurzi mohou vidět např. výtvarnici Carolinu Sidon při práci technikou sítotisku.

Stavebnictví - Žáci si prakticky vyzkouší aplikaci hliněných omítek, navrhnu stavbu v programu Sketch Up a prozkoumají možnosti úspor energie v nízkoenergetické budově. Z exkurzí Vám doporučujeme např. objekt Zeměňky amerického architekta Michaela Reynoldse, který využívá i odpady - lahve, plechovky a staré pneumatiky. Stavba není napojena na inženýrské sítě a využívá vlastní zdroje energie, tepla i vody.

Dřevo - při dílnách si žáci vyrobí jednoduchý kolíkový tkalcovský stav, který budou moci využívat ve škole ke tkaní. Další možností je výroba originálního dřevěného šperku nebo šachovnice. Umělecký truhlář Ondřej Suchan předvede žákům restaurování nábytku.

Fotografování - dílna osvětluje základy digitální fotografie, zvláště v reklamní a produktové oblasti. Hlavní pozornost je zaostřena na možnosti fotoaparátu, výběr fotografovaného objektu, nasvětlení a správnou volbu kompozice. Žáci vyzkouší fotit vlastní výrobky z jiných dílen nebo drobné předměty a pořízené snímky mohou upravovat v grafickém programu.

199 praktických dílen se zúčastnilo 1300 žáků

73 exkurzí se zúčastnilo 1028 žáků



Dále jsme v roce 2013

- pravidelně aktualizovali mapu řemeslníků Středočeského kraje, kteří jsou ochotni přijmout žáky na exkurzi a domluvili s nimi individuální podmínky spolupráce; k 31.12.2013 mapa obsahovala 32 řemeslníků či firem ve Středočeském kraji, ochotných přijmout školní kolektivy na exkurzi.
- postavili na Říčanské hájovně venkovní pec na chleba, která slouží k realizaci dílny Tajemství krajíce chleba
- zdarma zpřístupnili na <http://www.ricany.cz/org/muzeum/vzdelavani/e-learning> **5 e-learningových lekcí** s řemeslnou tematikou pro žáky, které hravým způsobem rozšiřují témata praktických dílen: Fotografování, Za krajícem chleba, Práce se dřevem, Stavebnictví, Textil
- zrealizovali na Říčanské hájovně **2 kurzy „Kariérové poradenství: Řemeslo jako plnohodnotná životní cesta“** v rozsahu 16 hodin. Kurzů se zúčastnilo celkem 20 pedagogů ze Středočeského kraje.
- připravili **e-learningové lekce pro pedagogy** s tematikou podpory vzdělávání v řemesle; tyto lekce budou zdarma zpřístupněny na webu muzea na počátku roku 2014
- rozpracovali
 - příručku práce se dřevem pro učitele pracovního vyučování (tisk v roce 2014)
 - koncepci autorské výstavy s tematikou řemesel, jejíž součástí budou ukázky výrobků žáků, zapojených do projektu (vernisáž 14. 5. 2014)
 - strukturu katalogu školních exkurzí za řemesly „Ten dělá to a ta zas tohle“ (tisk jaro 2014)
 - strukturu Sborníku dobré praxe projektu a ukázkami dobré praxe rozvoje manuálních činností na ZŠ (tisk v roce 2014)
- propagovali řemesla na všech velkých akcích pro veřejnost, pořádaných Muzeem Říčany.
- byli vybráni jako **1 z atraktivních a bezproblémových projektů** pro prezentaci v rámci Mediální kampaně Operačního programu Vzdělávání pro konkurenceschopnost, která proběhne v roce 2014.



8. SPOLUPRÁCE

Muzeum Říčany úzce spolupracuje s neziskovou organizací ZO ČSOP Ekocentrum Říčany. Společně koordinujeme činnost na poli environmentálního vzdělávání a osvěty pro děti i veřejnost v Říčanech. Spolupracujeme zejména v oblasti výukových programů a akcí pro veřejnost – činnost přírodovědných kroužků, stavba ptačích budek pro veřejnost v muzeu, odborná péče o významné přírodní lokality, Den bez aut, Den Země, Den stromů atd.



Sázení stromů v Aleji Říčaňáků

Na řadě projektů smluvně spolupracujeme s těmito subjekty:

Město Říčany

Základní škola Říčany, Bezručova

Základní škola Nerudova, Říčany

Základní škola u Říčanského lesa

Sdružení středisek ekologické výchovy Pavučina

MAS Říčansko

Evropské projekty v Říčanech, na kterých se Muzeum Říčany podílí jako partner:

Úpravy okolí hradu

Restaurování sloupu se sochou P. Marie na Masarykově náměstí v Říčanech

Výstavba nové MŠ Zahradka v Říčanech



Říčanský hrad
slavnostní otevření upraveného okolí hradu



Informační leták vytvořený
Muzeem Říčany ve spolupráci
s Městem Říčany

9. EKOPORADNA

Posláním ekoporadny je posilování odpovědnosti občanů, úřadů a firem vůči životnímu prostředí. Zájemcům z řad veřejnosti poskytujeme informace z různých oblastí životního prostředí.

Otvírací doba pro veřejnost Út 13:00 – 17:00, Čt 9:00 – 13:00

Ekoporadenství poskytujeme také na akcích pro veřejnost (Den Země, Den bez aut aj.).

10. ENVIRONMENTÁLNĚ ŠETRNÝ PROVOZ MUZEA

Hlavní budova je **nízkoenergetická stavba**

- stěny i střecha jsou zateplené minerální vlnou
- okna s trojskly
- budky pro netopýry zabudované ve fasádě

Vytápění

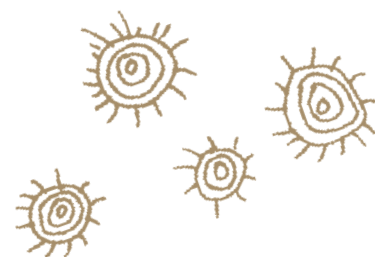
- tepelným čerpadlem
- podlahové vytápění s regulací v každé místnosti a s čidly venkovní teploty
- k větrání využíváme rekuperaci

Voda

- dvojí rozvody – užitková do WC, pitná do kohoutků
- ohřev teplé vody tepelným čerpadlem
- dešťová voda se vsakuje na pozemku muzea

WC

- splachujeme 3 nebo 6 litry (dvě tlačítka)
- splachujeme – užitkovou vodou ze studny
- používáme recyklovaný toaletní papír



Třídíme odpady (papír, plast, sklo, nápojové kartony, hliník, nebezpečné odpady, bioodpad, komunální odpad)

Kompostujeme

- klasický kompost a vermikompostér
- na zahradě máme i komunitní kompostér pro místní občany

Zahrada

- je obhospodařovaná bez chemických prostředků
- hnojíme kompostem
- zaléváme užitkovou vodou ze studny
- máme domeček pro hmyz

Používáme

- úklidové prostředky šetrné k životnímu prostředí
- recyklovaný papír pro tisk
- staré papíry na poznámky
- úsporné spotřebiče

Podporujeme udržitelný život:

- spolupracujeme s organizací UNICEF
- máme podsedáky pro výukové účely z chráněné dílny
- propagujeme fair trade produkty

Máme parkoviště pro kola.

Provozujeme environmentální poradnu.

Jsme aktivní odběrné místo pro záchranou stanici handicapovaných živočichů ve Vlašimi.



10. ODBORNÉ AKTIVITY MUZEA

Mezi spektrum odborných aktivit, které Muzeum Říčany vyvíjí ve své standardní činnosti a během realizace krátkodobých i dlouhodobých projektů, spadají činnosti z oborů přírodních věd, historie a pedagogických oborů. Konkrétně to jsou například:

- **Monitoring stavu populací chráněných a ohrožených druhů rostlin na Říčansku**
- **Historická bádání realizovaná z podnětu občanů a škol**
- **Sběr historického materiálu (ústního i hmotného) od místních občanů**
- **Odborné zpracovávání sbírkového fondu**
- **Odborná pedagogická a didaktická činnost**

Muzeum Říčany spolupracuje se školami a soustřeďuje se na místně ukotvené učení v oblasti archeologie, historie a přírodních věd.

Výukové programy Muzea Říčany vychází z konstruktivistické pedagogiky a využívají metody aktivního učení, skupinovou výuku a učení prožitkem. V oblasti environmentální výchovy se zaměřujeme na terénní výuku. U mladších žáků je rozvíjena zejména environmentální senzitivita a pro starší žáky úlohy badatelsky orientovaného vyučování.

Zaměřujeme se na didaktiku řemeslných činností, která je rozvíjena ve spolupráci s uměleckými řemeslníky a pedagogy výtvarné výchovy.

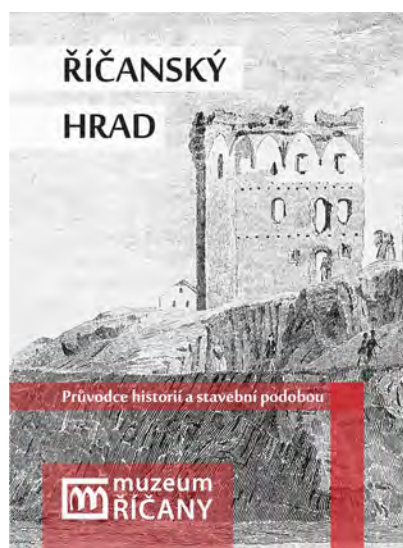


11. PUBLIKAČNÍ ČINNOST

Po stopách Sokola

Muzeum Říčany vydalo publikaci „Po stopách Sokola aneb Dlouhá cesta se zastavením v Říčanech 1862 – 2012“. Kniha vznikla spoluprací Tělocvičné jednoty Sokol Říčany a Radošovice a Muzea Říčany s finanční podporou Města Říčany a vzdělávacího odboru České obce sokolské.

Text autorů Jakuba Jukla a Jaroslavy Tůmové vychází z výstavy realizované roku 2012 v Muzeu Říčany. Doprovázejí jej historické i novější fotografie, na závěr je připojena rozsáhlá celobarevná fotografická a dokumentová příloha.



Říčanský hrad Průvodce historií a stavební podobou

Muzeum Říčany vydalo ve spolupráci s Městem Říčany informační brožuru o Říčanském hradu, která byla představena při slavnostním otevření úprav okolí hradu.



13. PERSONÁLNÍ ZÁLEŽITOSTI

Průměrný evidenční počet zaměstnanců ve fyzických osobách: 8,2

Složení pracovního kolektivu:

Mgr. Jakub Halaš - ředitel, přírodovědec

Mgr. Martin Hůrka – historik

Ing. Edita Ježková - vedoucí centra environmentálního vzdělávání

MgA. Adéla Venerová - projektová manažerka, vedoucí projektu Řemeslo má zlaté dno

Ing. Monika Semotánová - grafička, lektorka výukových programů

Mgr. Kateřina Čiháková - metodička projektu Řemeslo má zlaté dno, lektorka výukových programů

Mgr. Radka Dvořáková - lektorka výukových programů (do 1. ½ roku)

Mgr. Martin Kačmar - lektor výukových programů (2. ½ roku)

Mgr. Eliška Hlízová - lektorka výukových programů

Bc. Marie Pospíšková - lektorka výukových programů

Mgr. Renáta Schnablová PhD. - lektorka výukových programů

Bc. Šárka Vydrařová - pracovnice historického oddělení

Ing. Alžběta Macková (mateřská dovolená) - lektorka výukových programů

Mgr. Marie Tvrdoňová (mateřská dovolená) - vedoucí centra environmentálního vzdělávání



14. VÝSLEDKY HOSPODAŘENÍ A ZÁKONNÉ INFORMACE

Muzeum Říčany obdrželo na provoz od zřizovatele obdobnou dotaci jako v minulých letech v celkové částce 1 732 890 Kč a dále účelovou dotaci ve výši 80 000 Kč. Z účelové dotace byly kryty náklady na opravy a udržování, revize a osobní náklady.

V rámci projektu Řemeslo má zlaté dno, financovaného z Operačního programu Vzdělávání pro konkurenceschopnost a státního rozpočtu ČR, bylo kryty výdaje ve výši 1 980 242 Kč.

Muzeum Říčany získalo grant Večerní akce v muzeu od Města Říčany ve výši 6 000 Kč.

Muzeum Říčany získalo dotaci od Ministerstva kultury ČR ve výši 9 000 Kč na spolufinancování nákupu vysoušečů do depozitáře muzea.

Dalším příjmem na krytí nákladů jsou tržby za vstupné, za vlastní výrobky, za prodej služeb, výnosy z pronájmů, úroky ostatní příjmy a získané dotace v rámci grantů.

Použitá daňová úspora v roce 2010 byla ve výši 49 092 Kč. 19% daň z této úspory, tj. částka 9 328 Kč, byla použita v roce 2013.

Vyčíslení závazků po lhůtě splatnosti 0 Kč.

Muzeum Říčany čerpalo za rok 2013 z fondu odměn celkovou částku ve výši 210 000 Kč.

V roce 2013 bylo čerpáno z rezervního fondu organizace ve výši 27 000 Kč.

V roce 2013 dosáhlo Muzeum Říčany hospodářského výsledku 141 000 Kč. Došlo k řádnému plnění všech závazných ukazatelů.

Se svěřenými finančními prostředky jsme nakládali hospodárně a efektivně. Dále viz Výnosy a náklady.

Za rok 2013 nebyla přijata žádná žádost o informace dle zákona č.106/1999 Sb.

Povinnost zveřejnění účetní závěrky 2012 v obchodním rejstříku byla splněna.



VÝNOSY A NÁKLADY

SÚ	Náklady	2 925 564
501	Spotřeba materiálu	112 655
558	Náklady z DDHM	31 298
502	Spotřeba energií	180 769
504	Prodané zboží	33 175
511	Oprava a udržování	50 330
512	Cestovné	6 712
513	Náklady na reprezentaci	2 049
518	Služby	224 647
521	Mzdové náklady	1 588 698
524	Zákonné sociální pojištění	446 423
525	Jiné sociální pojištění	4 017
527	Zákonné sociální náklady	13 028
538	Jiné daně a poplatky	6 136
542	Jiné pokuty a penále	0
549	Ostatní náklady z činnosti	32 413
551	Odpisy dlouhodobého majetku	123 484
	Výnosy	3 066 564
601	Tržby za vlastní výrobky	23 528
602	Tržby z prodeje služeb	467 473
603	Výnosy z pronájmů	106 893
604	Výnosy za prodané zboží	60 281
662	Přijaté úroky na bankovních účtech	1 152
648	Čerpání fondů	246 328
649	Ostatní výnosy z činnosti	999
672	Příspěvky a dotace na provoz	2 159 910
	Hospodářský výsledek	141 000

Návrh na rozdělení hospodářského výsledku za rok 2013

Příděl do fondu odměn: 141 000 Kč



muzeum
ŘÍČANY



V Říčanech dne 24. 2. 2014

zpracoval Mgr. Jakub Halaš