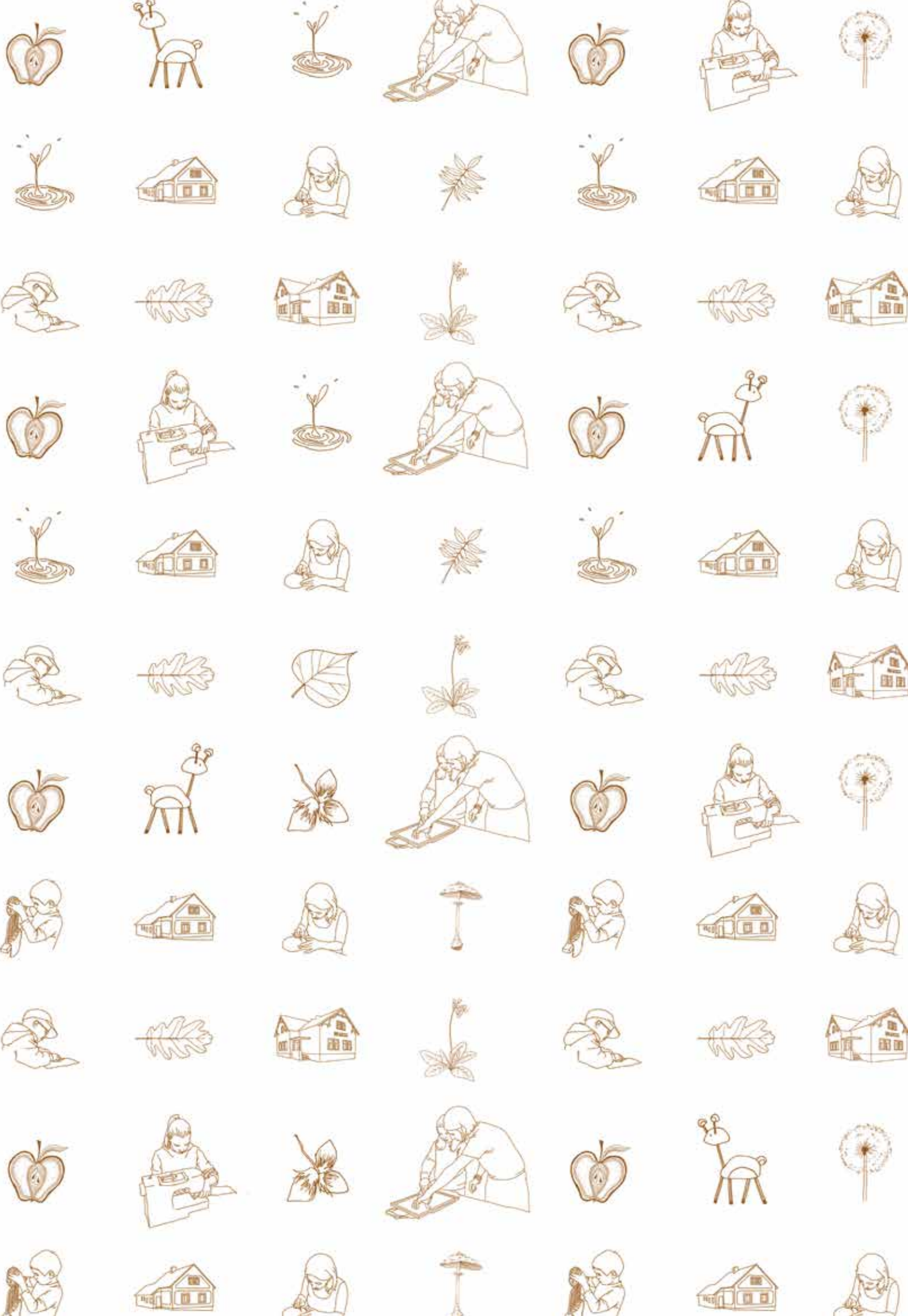




m muzeum
ŘÍČANY

VÝROČNÍ ZPRÁVA
2014





OBSAH

3	ZÁKLADNÍ ÚDAJE O ORGANIZACI	
3	VIZE	
3	POSLÁNÍ	
3	MUZEUM ŘÍČANY JE ŽIVÉ MÍSTO	
4	ŠKOLÁM NABÍZÍME	
4	PRO VEŘEJNOST PŘIPRAVUJEME	
4	PRACOVIŠTĚ MUZEA ŘÍČANY	
4	Hlavní budova	
4	Říčanská hájovna	
4	Depozitář	
5	SBÍRKA MUZEA ŘÍČANY	
5	BADATELÉ	
6	MUZEJNÍ ZAHRADY	
7	NÁVŠTĚVNOST MUZEA	
8	AKTIVITY PRO VEŘEJNOST	
12	VELKÉ AKCE V ROCE 2014	
15	KROUŽKY	
16	VZDĚLÁVÁNÍ PEDAGOGŮ	
17	VÝUKOVÉ PROGRAMY	
23	SPOLUPRÁCE	
23	VĚDECKO-VÝZKUMNÉ AKTIVITY	
24	ENVIROMENTÁLNÍ PORADNA	
24	ŠETRNÝ PROVOZ MUZEA	
25	PUBLIKAČNÍ ČINNOST	
27	OBNOVA NAUČNÉ STEZKY	
28	PRACOVNÍCI MUZEA	
30	VÝSLEDKY HOSPODAŘENÍ	
31	VÝNOSY A NÁKLADY	
31	KOMENTÁŘ K HOSPODÁŘSKÉMU VÝSLEDKU	

ZÁKLADNÍ ÚDAJE O ORGANIZACI

Název: Muzeum Říčany
Adresa: Rýdlova 271/14, 251 01 Říčany
Právní forma: příspěvková organizace
Zřizovatel: Město Říčany
IČ: 43752110
Číslo účtu: 15429504/0600
Ředitel: Mgr. Jakub Halaš
Zástupce: MgA. Adéla Venerová
Účetnictví zajišťuje: Město Říčany
Telefon: 323 603 161
e-mail: muzeum@muzeum.ricany.cz
webové stránky: www.ricany.cz/muzeum



VIZE

Naší vizí je muzeum, které posiluje místní identitu a zprostředkovává poznání historie, kultury a přírody regionu všem věkovým skupinám. Úsilí směřujeme k povzbuzení vzájemné spolupráce lidí, respektu, jejich zájmu a odpovědnosti ke svému okolí.



POSLÁNÍ

Poskytujeme informace o přírodě, historii a kultuře regionu. Tvoříme sbírky, dokumentujeme současnost a předáváme praktické dovednosti, které vycházejí z místních tradic. Nabízíme místo pro setkávání všech věkových skupin. Provoz muzea je šetrný k životnímu prostředí, snažíme se k tomuto přístupu inspirovat také návštěvníky. Je pro nás samozřejmostí osobní přístup, otevřenost a vstřícnost.

MUZEUM ŘÍČANY JE ŽIVÉ MÍSTO

Muzeum Říčany se zabývá klasickou muzejní činností, do které patří tvorba sbírek a práce s nimi, vydávání vlastních odborných publikací, odborná práce na vědeckovýzkumných projektech, spolupráce s badateli, příprava muzejních výstav a nabídka vědeckopopulárních aktivit. Vedle toho po celý rok připravujeme řadu aktivit pro školy i veřejnost.



ŠKOLÁM (MŠ, ZŠ A SŠ) NABÍZÍME:

- výstavy s doprovodnými výukovými aktivitami
- výukové programy environmentální a historické
- řemeslné dílny
- rukodělné dílny spojené s výkladem o vzniku svátků (vánoce, velikonoce, masopust...)
- spolupráci na akcích školy (Den Země, školní soutěže apod.)
- pobytové programy na Říčanské hájovně
- konzultace s pedagogy (EVVO, historie a pracovní vyučování)
- další aktivity

PRACOVNÍŠTĚ MUZEA ŘÍČANY

- Muzeum Říčany - hlavní budova, Rýdlova 14/271, Říčany
- Říčanská hájovna u Světic, Říčany 375
- Depozitář muzea, Zděbradská 26, Říčany-Jažlovice

Muzeum Říčany - hlavní budova

V muzeu probíhají kromě výstav také výukové programy pro školy, přírodovědné kroužky a večerní akce. Veřejnost může využít bezplatnou službu environmentální poradny, prezenčně zapůjčujeme publikace z rozsáhlé knihovny. Badatelům z řad odborné i laické veřejnosti zpřístupňujeme sbírky, poskytujeme konzultace k regionální historii.

Depozitář muzea

V prostorách depozitáře pokračují práce na systematické elektronické katalogizaci sbírkových a knižních fondů muzea.

Aktivně je prováděna sekundární evidence sbírkových předmětů tak, aby se zajistilo jejich snadné využívání veřejností. Při této příležitosti je prováděna také digitalizace sbírkových předmětů.



PRO VEŘEJNOST PŘIPRAVUJEME:

- výstavy
- večerní akce v muzeu (přednášky, tvořivé dílny, promítání, aj.)
- velké akce pro veřejnost (Den Země, Den fascinace rostlinami aj.)
- přírodovědné kroužky a příměstský tábor
- environmentální poradnu
- spolupracujeme s badateli



Říčanská hájovna

Hájovna slouží jako terénní pracoviště k realizaci výukových programů pro žáky a studenty škol a pro realizaci osvětových akcí pro veřejnost (Den Země, Den stromů, přírodovědné vycházky).

Od roku 2014 slouží také pro vzdělávání pedagogů.

Nabízíme možnost pronájmu školících a ubytovacích prostor za účelem vzdělávacích aktivit pro další subjekty.

Na hájovně je stálá expozice Les jako zdroj tradice.



SBÍRKA MUZEA ŘÍČANY

Počátky sbírky sahají až do 90. let 19. století, kdy došlo v souvislosti s přípravami Národopisné výstavy československé k shromáždění prvních předmětů. Ty se po vzniku muzea roku 1908 staly základem muzejní sbírky. V následujícím století se sbírka rozrostla o desítky tisíc sbírkových předmětů a archiválií. Svým charakterem a zaměřením dokumentuje Říčansko zejména v oborech historie, živá i neživá příroda, etnografie a archeologie.

Jednotlivé předměty představují prehistorické a středověké nálezy, poměrně hodnotnou kolekci uměleckých děl, předměty měšťanské i selské domácnosti, lidové kroje, uniformy, cechovní a řemeslnické památky, nástroje, hračky, předměty náboženského charakteru, herbáře, preparáty, dermoplastiky atd. Svým významem vyniká sbírka kramářských tisků a zbraní.

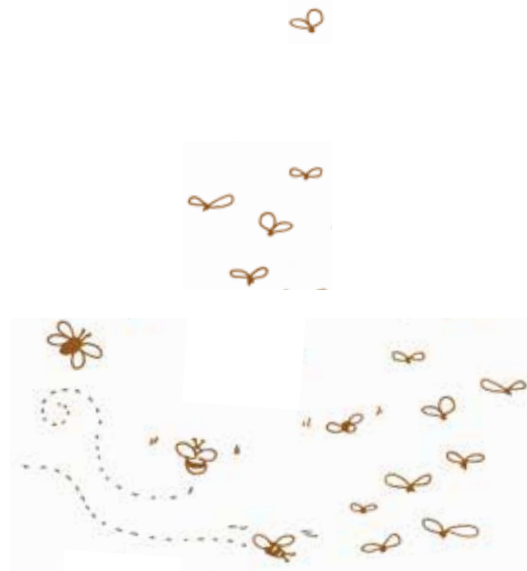


BADATELÉ

V roce 2014 využilo pro badatelské účely sbírkové fondy muzea 78 badatelů. Nově přicházejí bádát i studenti z říčanských škol.

Knihovna muzea je nyní na internetu

Knihovní katalog Clavius byl na podzim umístěn na webové stránky muzea. Nyní je možné snadno hledat ve fondech muzea a poté prezenčně studovat historické a přírodovědné publikace. Pokračujeme v knihovní katalogizaci do katalogu Clavius. Zveřejněno je zatím přibližně 80 % muzejního knižního fondu.



MUZEJNÍ ZAHRADY

Zahrada u hlavní budovy

Je využívána pro výukové aktivity. Pro občany Řičan je zde možnost využití komunitního kompostéru.

Zahrada u Řičanské hájovny

Je využívána k výukovým aktivitám. V roce 2014 byla v zahradě a kolem hájovny dokončena Stálá venkovní expozice „**Les jako zdroj tradice**“. Expozice představuje vývoj přírody, osídlení a lidské činnosti na Řičansku v průběhu uplynulých staletí.

Vstup do expozice je zdarma.

Venkovní expozici tvoří:

- **idol** (socha boha) odkazující na slovanská božstva
- **klát** nás zavede k samým počátkům využívání včelích produktů
- **tradiční úly** představují pokročilejší formu domestikace včel
- **model milře** připomíná výrobu dřevěného uhlí ve zdejších lesích
- **lesní zahrádka** s lesními bylinkami a plodinami
- **klokoč**, z jehož semen se vyráběly růžence, amulety a ozdoby
- **původní zdejší lesní stromy** jako lípa, habr, buk
- **doprovodné informační panely**



K odpočinku lze využít dřevěné lavičky a stůl. Nejen pro děti je k relaxaci určen Brvoun – imaginární tvor z mohutného kmene akátu. Na kraji lesa pak můžete najít i jeho „dítě“ – malého Brvounka. Autorem je Lukáš Gavlovský z Výžerek. Cyklisté si mohou odložit kola do dřevěného stojanu.

Doprovodné materiály k expozici je možné vyzvednout v muzeu nebo stáhnout na webu Muzea Řičany:

- **pracovní list** - pro děti a rodiče
- **klíč Lesní stromy** - pro děti a rodiče (příloha k pracovnímu listu)
- **inspirační list** (mapa zaniklých vesnic, sběr lesních bylin) - pro dospělé
- **Les jako zdroj tradice** - doprovodná brožura k expozici s rozšiřujícími informacemi (48 stran).



Projekt „Stálá venkovní expozice na Hájovně“ byl spolufinancován Evropskou unií z Evropského zemědělského fondu pro rozvoj venkova v rámci osy IV Leader, Programu rozvoje venkova ČR.



Evropský zemědělský fond pro rozvoj venkova: Evropa investuje do venkovských oblastí

NÁVŠTĚVNOST MUZEA

Celkový počet
evidovaných
návštěvníků Muzea
Říčany za rok 2014 byl

11 572



AKTIVITY REALIZOVANÉ V ROCE 2014:

5 muzejních
výstav

42 přednášek, promítání,
seminářů a tvořivých dílen

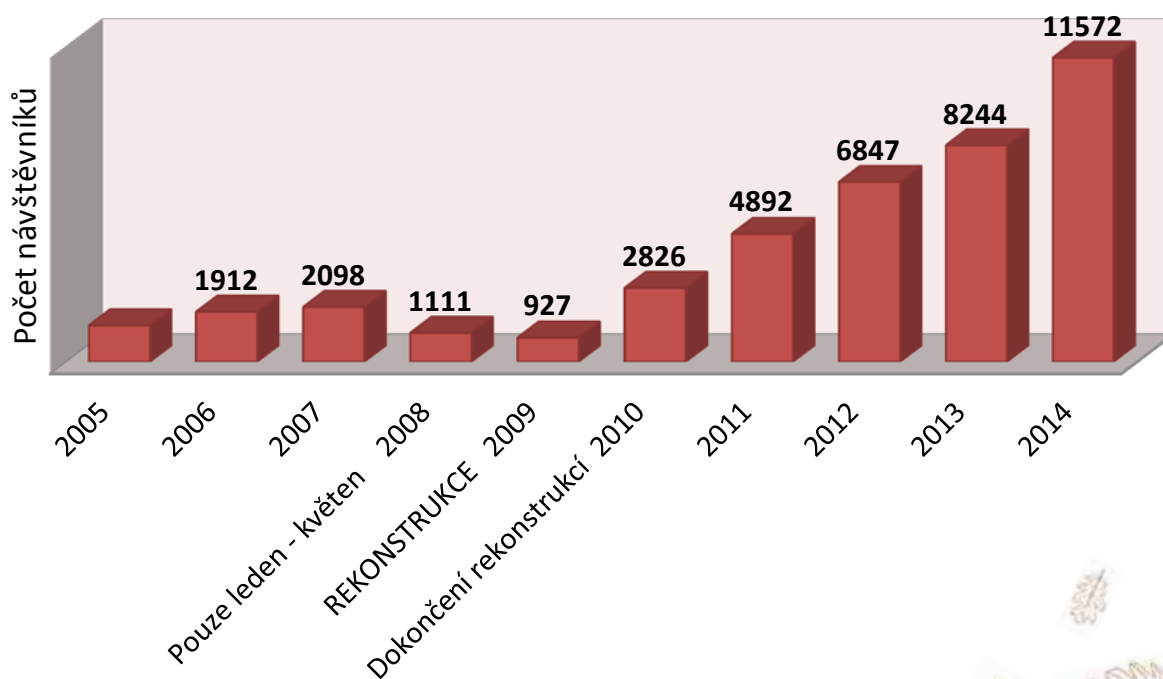
401 výukových programů
a řemeslných dílen pro školy

4 přírodovědné kroužky



Další stovky návštěvníků (nejsou zahrnuty do statistik návštěvnosti) se zúčastnily akcí muzea pořádaných venku a ve městě, např. Den Země navštívilo přes 700 lidí.

Návštěvnost Muzea Říčany



AKTIVITY PRO VEŘEJNOST

Muzeum Říčany připravilo v roce 2014 pro veřejnost tyto akce:

- **Výstavy**
- **Večerní akce v muzeu**
- **Velké akce**
- **Letní příměstský tábor**

VÝSTAVY NAVŠTĚVOVANÉ V ROCE 2014

Ke každé výstavě je pro školy i veřejnost připraven doprovodný program.

Výstava „Říčany - výlet do první republiky“

Začátek: 16. 10. 2013
Konec: 30. 01. 2014

Výstava představila minulost města Říčany a jeho okolí z pohledu „prvorepublikového výletníka“. Vystaveny byly fotografie a předměty spojené s turistikou, odдыхem u vody či v lese, sportem, ale i s každodenním životem města (obzvláště kavárenským a cukrárenským). Kromě regionálních prvků výstava neopominula ani širší kontext prostřednictvím předmětů odkazujících na atributy tehdejšího Československa. Jako doprovodný program byl vytvořen výletní okruh po Říčanech – ve výlohách vybraných obchodů byly vystaveny fotografie z první republiky.

Výstava „Obojživelníci“

Začátek: 15. 02. 2014
Konec: 30. 04. 2014

Výstava velkoformátových fotografií, doplněná o ukázkou živých zástupců, přiblížila zajímavý svět obojživelníků. Fotografie představily všechny druhy obojživelníků vyskytující se na území České republiky a jejich životní projevy, i některé pozoruhodné obojživelníky z celého světa. Výstavu připravil zoolog RNDr. Martin Šandera, Ph.D. Součástí výstavy byla vycházka „Za hlasy žab“.



Výstava „Objevuj řemesla“

Začátek: 15. 05. 2014

Konec: 21. 09. 2014

Výstava přiblížila malým i dospělým návštěvníkům tradiční, ale také zcela „dnešní“ řemesla.

Seznámila s historií vzdělávání v oblasti řemesel – s říčanskými cechy i se současnou vzdělávací nabídkou.

Představila umělecké řemeslníky, kteří spolupracovali s Muzeem Říčany na projektu Řemeslo má zlaté dno. Mimo jiné díla M. Graclíkové a C. Sidon, M. Patříčného a J. Ruckera.

Na pracích žáků výstava dokumentovala postupy, které se naučili při řemeslných dílnách Muzea Říčany.

Návštěvníci si mohli sami vyzkoušet například tkaní nebo sestavování dřevěného mlýnku.

Nahlédli pod pokličku vaření staročeských jídel, pečení chleba ve venkovní peci, výroby dřevěných šperků, stavění z přírodních materiálů a techniku sítotisku na textil.

Výstava byla financována v rámci projektu Řemeslo má zlaté dno z ESF, OPVK a státního rozpočtu ČR.





Výstava živých hub

Začátek: 26. 09. 2014

Konec: 28. 09. 2014

Dvoudenní výstava s určováním méně známých druhů hub.

Součástí výstavy byla mykologická vycházka.



Výstava „Zkameněliny – archiv života“

Začátek: 07. 10. 2014

Konec: 04. 01. 2015

Kdo obýval naši planetu v dávných dobách? Výstava představila rozmanitost života v různých obdobích geologické historie Země. Unikátní a cenné zkameněliny nejen populárních trilobitů, ale i méně známé amonity či záhadné graptolity. K vidění byla úplná lebka jeskynního medvěda a po několika letech byl opět vystaven mamutí kel z depozitáře Muzea Říčany.

Během prohlídky bylo možné zastavit se na pláži s dávnými lasturami a žraločími zuby. Takové pláže bývaly i nedaleko Říčan. Dále bylo možné prolistovat kamenný herbář, zavítat do karbonických pralesů nebo nahlédnout na velká vymírání.

Autory výstavy jsou Mgr. Tomáš Lehotský, Ph.D. (Vlastivědné muzeum Olomouc) a RNDr. Vladimíra Jašková (Muzeum Prostějovska v Prostějově).

Součástí výstavy byl doprovodný program s výrobou replik zkamenělin. Probíhaly odborné exkurze pro pedagogy a přírodovědné kluby financně podpořené z ESF, OP VK a státního rozpočtu ČR v rámci projektu Vědou ke vzdělání, vzděláním k vědě.

VÝSTAVA

16. 10. 2013 - 30. 1. 2014

ŘÍČANY

Výlet do první republiky

Za podpory Ministerstva vnějška České republiky
 Za spolupráce Ministerstva zemědělství České republiky - Ústřední úřad, Místní úřady
 Ústřední úřad, Ministerstvo zemědělství, Ústřední úřad, Ministerstvo zemědělství, Ústřední úřad, Ministerstvo zemědělství

muzeum ŘÍČANY Rydlava 271/14 www.ricany.cz/muzeum

po až čt 14 - 18 h.
so a ne 13 - 18 h.

VÝSTAVA

OBOJŽIVELNÍCI

15. 2. - 30. 4. 2014

velkoformátové fotografie i živá zvířata

muzeum ŘÍČANY
 Rydlava 271/14
 Úterý - čtvrtek 14 - 18 h.
 pátek - sobota 13 - 18 h.
www.ricany.cz/muzeum

HERPETA BioLib
 Přírodní muzeum MATKA ACO

Výstava

OBJEVUJ ŘEMESLA
 tradiční i moderní

15. 5. - 24. 8. 2014

Umíte vyrobit dřevěný šperk nebo upéct chleba?
 Přijďte se podívat, jak to zvládli teenageři ze 40. 25.

VYZKOUŠEJTE SI!

- Sestavit dřevěný mlýnek
- Navrhnout svůj dům
- Tkat z vlny
- Umlet mouku z obilí

po až čt 14 - 18 h.
so a ne 13 - 18 h.

muzeum ŘÍČANY
 Rydlava 271/14 www.ricany.cz/muzeum

Sledujte doprovodný program:
 Pečení chleba ve venkovní peci
 Práce se dřevem
www.ricany.cz/muzeum

MUZEUM ŘÍČANY
 VLASTIVĚDNÉ MUZEUM V OLOMOUCI
 MUZEUM PROSTĚJOVSKA V PROSTĚJOVĚ

ZKAMENĚLINY ARCHIV ŽIVOTA

VÝSTAVA
 7. 10. 2014 - 4. 1. 2015

muzeum ŘÍČANY
 Rydlava 271/14

VEČERNÍ AKCE V MUZEU V ROCE 2014

Cyklus přednášek Kolem světa

Polabskou cyklostezkou
Život v Tibetu, večer s rodilým Tibeťanem
Srí Lanka II. – národní parky a přírodní zajímavosti
Srí Lanka III. – historie a památky
Kamerun - učitelkou v pralese
Havaj očima přírodovědce
Nepál - trek kolem hory Manaslu
Rumunsko – přechod pohoří Fagaraš



Odpoledne v muzeu

Velikonoční
Tisk na textil
Sláma a šustí
Africké
Babí léto
Dřevěné šperky
Vánoční



Rukodělné dílny

Morana
Ovečky ze šustí
Šitý šperk II.: trojúhelníky s 3D efektem
Cyklus ČTENÍ STARÝCH TEXTŮ (4 večery)
Cyklus TVORBA RODOKMENU (4 večery)

Odpoledne na hájovně

Vlněná neděle
Den ve středověku
Živá zahrada

Další akce

Stavění ptačích budek v muzeu
Kurz šití na šicím stroji
Večer s netopýry na hájovně
Klub deskových her
Benefiční promítání filmu o Kamerunu: Muž, který sází stromy



Přednášky

Obojživelníci – krásní ve vodě i na souši
Restaurování mariánského sloupu na náměstí
Náš soused je netopýr, ukázka živých netopýrů



VELKÉ AKCE MUZEA V ROCE 2014

Při pořádání velkých akcí pro veřejnost často spolupracujeme s Ekocentrem Říčany a Městem Říčany.

Turistický pochod: Přes 50. rovnoběžku po naučné stezce Říčansko

Termín akce: 25. 10. 2014

Po trase nově renovované naučné stezky Říčansko. Pochod pořádal KČT Říčany- Radošovice a Muzeum Říčany.

Historicko-vlastivědná vycházka po Říčanech

Termín akce: 15. 10. 2014

Procházka po významných místech Říčan s historikem muzea Martinem Hůrkou – hrad, kostel, radnice, náměstí, katovna a další.

Den stromů na Říčanské hájovně

Termín akce: 19. 10. 2014

Zaměřený na tradiční i netradiční ovocné stromy a keře.

Na ovocnářské poradně si návštěvníci mohli donést jablka z vlastní zahrady, zjistit, jakou odrůdu na zahradě mají a konzultovat s odborníkem péči o ovocné stromy.

U Říčanské hájovny byl během odpoledne vysazen dřín.

Moštovalo se, ve venkovní peci se pekly chlebové placky a ovocné dobroty a sušily křížaly.

Pro děti byl připraven program - divadlo, přírodovědné a tvořivé dílny.





Týden volného času a sportu v Říčanech

Začátek akce: 06. 09. 2014

Konec akce: 14. 09. 2014

Veletrh volného času a sportu

sobota 6. září, 9:00 – 12:00, Masarykovo náměstí

Na náměstí se během dopoledne představily s nabídkou pro dospělé i děti neziskové organizace, kluby a sportoviště.

Celý týden byla vybraná sportoviště zdarma.

Třicetiletá válka v Říčanech

Začátek akce: 20. 06. 2014

Konec akce: 24. 06. 2014

Místo: zahrada Gymnázia Říčany

Na závěr školního roku připravilo Muzeum Říčany historický program představující období 17. století. Tato doba klíčovým způsobem poznamenala nejen naše město. Proběhlo seznámení s dobovými vojenskými událostmi, zbraněmi, způsoby i nezpůsoby tehdejšího života.



Vycházka: Za hlasy žab

Termín akce: 28. 04. 2014

Doprovodný program k výstavě Obožšivelníci.

Den Země na Říčanské hájovně

Termín akce: 27. 04. 2014

Tentokrát na téma: Les a řemesla. Při příležitosti Dne Země proběhlo slavnostní otevření venkovní expozice „Les jako zdroj tradice“. Bohatý program pro malé a velké – divadlo, živá hudba, soutěže a dílny, ekoporadna, orientální čajovna, oheň, pečení chleba ve venkovní peci, stavba a pálení skutečného milíře uhlířem Jiřím Kaderou z Přimdy. Projekt byl spolufinancován Evropskou unií z Evropského zemědělského fondu pro rozvoj venkova v rámci osy IV Leader, Programu rozvoje venkova ČR za podpory MAS Říčansko.

Výměnný bazar oblečení

Začátek akce: 11. 03. 2014

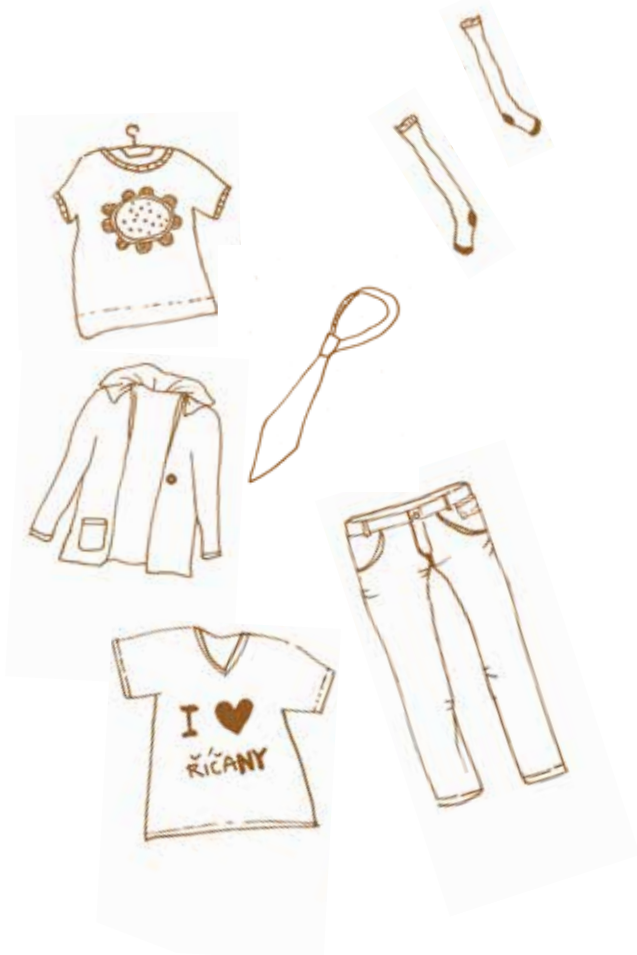
Konec akce: 12. 03. 2014

Možnost výměny přebytečného dospělého a dětského oblečení jako ekologická alternativa i prostor k příjemnému setkání. Nerozebrané oděvy byly věnovány na charitu

Vycházka po „prvorepublikových Říčanech“

Termín akce: 25. 01. 2014

Menší výlet po Říčanech a Radošovicích s ukázkou toho, co se za posledních více než 70 let na místech spojených s oddychem a rekreací změnilo.



Seminář geologů muzeí ČR a SR

pořádaný v termínu 26. - 30. 5. 2014

ve spolupráci s Českým muzeem stříbra Kutná Hora a Asociací muzeí a galerií ČR s finanční podporou Ministerstva kultury ČR

Semináře se účastnilo 45 geologů muzeí České a Slovenské republiky.

Náplní semináře byly jednak návštěvy geologicky významných exkurzních lokalit v širším okolí Říčan a Kutné Hory, a také odborné příspěvky na večerních zasedáních.

V rámci semináře došlo k zasedání Geologické komise AMG a proběhlo hlasování o pozicích v Geologické komisi AMG.

K semináři byla vydána tištěná publikace „Exkurzní průvodce“.





KROUŽKY

Muzeum Říčany ve spolupráci s Ekocentrem Říčany během školního roku připravilo přírodovědné kroužky pro děti, které se scházejí se každý týden. Kroužky pravidelně navštěvovalo 40 dětí ve věku od 4 do 12 let.

- Přírodovědný kroužek pro starší školáky (pro děti 10-15 let)
- Přírodovědný kroužek pro mladší školáky (pro děti 6-8 let)
- Přírodovědný kroužek pro předškoláky (pro děti 4-6 let)
- Přírodovědný kroužek na hájovně a okolí (pro děti 4-8 let)



Výprava na ostrov

Letní příměstský tábor pořádaný Muzeem Říčany

Celkem 23 dětí prozkoumávalo dosud neprobádaný ostrov. Zkoumaly přírodu v lese, u rybníka i v potoku, hrály hry, sportovaly i tvořily. Zblízka si prohlédly netopýry a vydaly se na netopýří večerní výpravu.



VZDĚLÁVÁNÍ PEDAGOGŮ

Muzeum Říčany je akreditováno jako instituce k provádění vzdělávacích programů akreditovaných pro účely zákona č. 563/2004 Sb., o pedagogických pracovnících a o změně některých zákonů, ve znění pozdějších předpisů.

Nově **bylo akreditováno** v rámci projektu „Učíme řemesla“ **5 vzdělávacích programů** z oblasti didaktiky řemeslných činností pro pedagogy mateřských škol:

- Dřevěný šperk
- Malování na hedvábí
- Šití II.
- Vícedílný složený mechanický výrobek
- Inovativní výrobek na bázi loutkové figurky

V roce 2014 bylo realizováno 18 řemeslných dílen pro pedagogy MŠ.
Připravujeme akreditaci dalších 14 programů.

Díky spolupráci s vedoucími těchto exkurzí vznikly 4 výukové plakáty pro školy:

- Houby
- Hmyz
- Savci
- Obojživelníci v okolí Říčanské hájovny



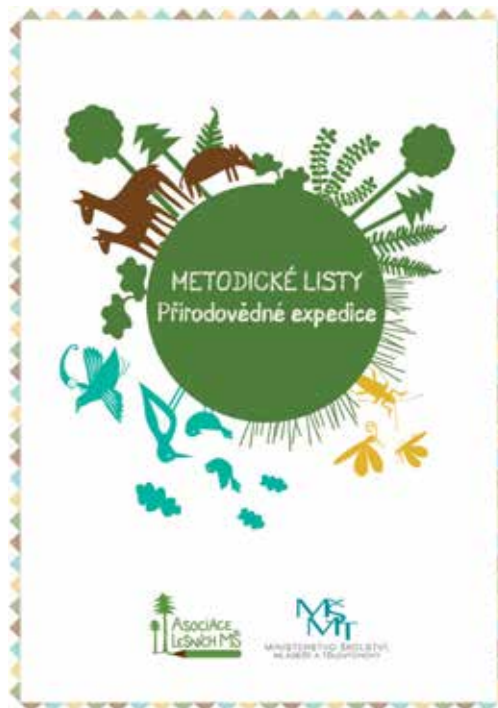
Exkurze pro pedagogy

Ve spolupráci s Asociací lesních mateřských škol připravilo Muzeum Říčany cyklus 4 přírodovědných exkurzí pro pedagogy mateřských škol:

- botanickou
- ornitologickou
- entomologickou
- zoologickou

Každé exkurze se zúčastnilo 20 pedagogů ze Středočeského kraje, kterým byly poskytnuty metodické materiály s doporučením, jak připravit přírodovědnou „expedici“ pro předškolní děti a s podrobným popisem navštívených stanovišť a rozlišovacích znaků pozorovaných druhů organismů.

Ve spolupráci s Ekocentrem Říčany proběhly další 4 exkurze, kterých se účastnilo 36 pedagogů, zejména z Říčanska. Velký úspěch měla exkurze vedená Martinem Šanderou, autorem výstavy Obojživelníci.



VÝUKOVÉ PROGRAMY

V roce 2014 bylo realizováno 401 výukových programů a dílen, kterých se účastnilo 8 432 žáků a studentů.

Muzeum Říčany nabízí **výukové programy s environmentální a historickou tematikou.**

Nabídku rozšiřují **řemeslné dílny**, které vedle tvořivé aktivity doplňují informace o historickém i současném kontextu realizované činnosti.

Programy probíhají v muzeu, na Říčanské hájovně, v terénu i ve školách.

Výukové programy vycházejí z principů konstruktivistické pedagogiky, důraz je kladen na aktivitu samotných žáků, rozvíjí u nich zejména schopnost spolupráce a manuální zručnost. Děje se tak prostřednictvím interaktivních, tvořivých a kooperativních metod. Náplň je v souladu s rámcovým vzdělávacím programem.

Programy vždy zohledňují konkrétní věkovou skupinu žáků, jsou koncipovány adekvátně k jejich znalostem a dovednostem.

Programy jsou určeny pro:

- Mateřské školy
- Základní školy - 1. stupeň
- Základní školy - 2. stupeň
- Střední školy



Školy si vybíraly z nabídky:

47 výukových programů


programů k aktuálním výstavám

8 pobytových programů na hájovně

25 řemeslných dílen, vánočních a velikonočních

dílen a projektových dnů



 muzeum
ŘÍČANY

Rýdlova 271/14, Říčany
www.ricany.cz/muzeum

**NABÍDKA VÝUKOVÝCH PROGRAMŮ
MUZEA ŘÍČANY**
pro mateřské, základní a střední školy

školní rok 2014/15



Projekt Řemeslo má zlaté dno

V roce 2014 byl ukončen dvouletý vzdělávací projekt Řemeslo má zlaté dno (duben 2012 - červen 2014). Cílem tohoto projektu bylo probudit zájem žáků 2. stupně základních škol ve Středočeském kraji o řemeslné obory a motivovat je k jejich studiu.

Vzdělávací aktivity byly určeny pro žáky 2. stupně ZŠ ve Středočeském kraji, učitele pracovního vyučování, volby povolání, výchovné a kariérové rádce a další učitele se zájmem o podporu manuální zručnosti.

Projekt byl financován Evropským sociálním fondem, Operačním programem Vzdělávání pro konkurenceschopnost a státním rozpočtem ČR (celkový rozpočet projektu 5 165 202,40 Kč).

Díky tomuto projektu byla na Říčanské hájovně vybudována venkovní pec na chleba a byly zakoupeny přístroje a pomůcky pro práci se dřevem a textilem. Nástroje pro práci se dřevem byly předány partnerským školám (ZŠ Nerudova a ZŠ Bezručova, Říčany). Díky pomůckám zakoupeným z projektu a vypracovaným metodikám nabízí nyní Muzeum Říčany například dílny sítotisku pro školy i veřejnost, kurzy šití apod.

Na projekt tematicky navazuje nový projekt Učíme řemesla, určený pro pedagogy mateřských škol.

Hlavní výstupy projektu:

Výukové aktivity připravoval tým lektorů Muzea Říčany, v kterém působili pedagogové i profesionální umělci řemeslníci.

V rámci projektu vznikly sady výukových materiálů (metodiky, pracovní listy a e-learningové lekce) pro 4 vybrané obory: práce se dřevem, textilní tvorba, potravinářství a stavebnictví.

- 16 typů praktických dílen pro žáky 2. stupně ZŠ: Textil, Dřevo, Potravinářství, Stavebnictví a Fotografování, vybrané dílny jsou nyní ve stálé nabídce Muzea Říčany
- mapa řemeslných exkurzí ve Středočeském kraji s popisem a podmínkami exkurze (k 08/2014 výběr z 32 exkurzí)
- tištěný Katalog školních exkurzí za řemesla „Ten dělá to a ta zas tohle...“ obsahující motivační

rozhovory s řemeslníky (k dispozici i v elektronické podobě pro přípravu do výuky či na exkurzi). K dostání zdarma v muzeu.



- e-learningové lekce pro žáky vždy s interaktivní hrou: Fotografování, Za krajícem chleba, Práce se dřevem, Stavebnictví, Textil
- e-learningové lekce pro učitele: Jak vnímáme řemeslo, Jak studovat řemesla, Sebemotivace učitele, Koučování, metodická lekce Řemesla ve škole
- metodiky, pracovní listy, tipy do výuky ke stažení na webu Muzea Říčany
- metodická příručka pro práci se dřevem „Tvoříme ze dřeva“ s 10 volnými pracovními listy různé obtížnosti pro systematickou práci se dřevem ve školních dílnách či v zájmových kroužcích

Veškeré výstupy naleznete v elektronické podobě na webu Muzea Říčany www.ricany.cz/muzeum v sekci Vzdělávání/Dílny, Exkurze, Elearning.

Za dva roky se řemeslných dílen a exkurzí zúčastnilo 3738 žáků ze 41 základních škol Středočeského kraje. V roce 2014 se vzdělávacích aktivit zúčastnilo 741 dětí a 64 pedagogů.

Projekt „Učíme řemesla“

Projekt je financován z Evropského sociálního fondu, operačního programu Vzdělávání pro konkurenceschopnost a státního rozpočtu ČR.

Celkový rozpočet projektu je 7 457 749,08 Kč.

Doba realizace od 10. 7. 2014 do 30. 6. 2015.

Partnerem projektu s finančním příspěvkem je Asociace lesních mateřských škol.

Hlavním cílem projektu je rozvinout u pedagogů MŠ řemeslné dovednosti tak, aby byli schopni systematicky zapojovat celou škálu pracovních

postupů a materiálů do výuky v MŠ dle RVP PV, to vše v širším rámci **vzdělávání pro udržitelný rozvoj**.

Na 60 učitelek (mezi nimi i 2 učitelé) ve Středočeském, Jihomoravském a Libereckém kraji se po celý rok věnuje v programech **DŘEVO** a **TEXTIL** celé škále aktivit:

- letní školy
- celoroční cyklus Školka blízka přírodě s návaznými řemeslnými dílnami
- samostatné řemeslné dílny i pro jejich kolegyně z MŠ
- domácí úkoly a individuální konzultace s lektory
- aplikace získaných dovedností přímo v MŠ a následné konzultace s mentory
- kroniky učitelů zachycující jejich úsilí o zkvalitnění výuky
- materiální zázemí – balíček nástrojů, náradí a materiálů pro každého úspěšně zapojeného pedagoga

V roce 2014 v programu DŘEVO zvládly paní učitelky vyrobit šachovnici i vlastní deskovou hru, šperky, prstýnky nebo dřevěnou hračku.

V programu TEXTIL ušily tašku a textilní pexeso, uplstily postavičky do vánočního betléma, naučily se batikovat hlínou nebo potisknout textil přírodními barvami.

Tyto pomůcky využívají pro výuku ve svých MŠ. Svě dovednosti se pak snaží zjednodušovat tak, aby si na řemeslo mohly sáhnout i děti a zjistit, že se ho vůbec nemusejí bát.



Hodnocení učitelek:

„Zaujala mne krása a rozmanitost hoblin. Určitě tuto techniku použiji při tvorbě s dětmi.“

„Chybování je cesta ke kreativě.“

„Práce se dřevem je zajímavá, v mnohém nová. Děti přijdou k novému způsobu tvoření, připravím si polotovary pro práci s dětmi. Činnosti překvapují nejen kolegyně, ale i rodiče a paní ředitelku. Těším se, až počasí dovolí tvořit venku“.

„Moc platí dvakrát měř a jednou řež nebo vrtej. Do podobných situací se dostávají často i děti a dnes to byla pro mne lekce, jak je pochopit.“

„Seznámení s řemesly - to je stmelování rodiny, sblížení lidí společnou prací, která není chápána jako „práce,“ ale jako společná činnost, která nás baví a má smysl.“

„Mé obavy, že nezvládnou ovládat šicí stroj se po dnešku rozplynuly. Byla jsem velmi překvapena, co jsme zvládli. Názorný výklad a ukázky nás vedly.“

„Technika šití přes papírky je výborná. V nejbližší době chci vyrobit obal na knihu.“

„Bylo příjemné pracovat s čistě přírodní surovinou, vlna je hebká, teplá a ruce mi pak voněly „po ovečkách“. Chystám se uplstit malou berušku, maskota naší třídy.“



Projekt „Vědou ke vzdělání, vzděláním k vědě“

Projekt je financován z Evropského sociálního fondu, operačního programu Vzdělávání pro konkurenceschopnost a státního rozpočtu ČR. Nositelem projektu je Česká geologická služba. Muzeum Říčany je jedním z partnerů s finančním příspěvkem 3 534 364,90 Kč.

Doba realizace od 8. 7. 2014 do 30. 6. 2015.
Oficiální webové stránky projektu:
www.svetgeologie.cz.

Projekt je zaměřen na popularizaci geologie a dalších věd o živé a neživé přírodě.

V roce 2014 jsme v rámci projektu zrealizovali:
Didaktické centrum geologie na zahradě 1. ZŠ Říčany.

V úzké spolupráci s 1. ZŠ Říčany a Městem Říčany bylo vytvořeno Didaktické centrum geologie, zahrnující **geopark a venkovní učebnu**. Najdete zde různá stanoviště s typickými horninami z celé České republiky i z okolí Říčan - čedičové varhany, zvrásněné vrstvy vápenců, břidlicové sutě nebo žulové balvany.

Model paleontologického naleziště nabízí možnost odkrývat kosti dinosaurů, obrovské schránky hlavonožců a repliky zuhelnatělých kapradin. V jezírku lze zkoušet rýžování zlata či pozorovat, jak vznikají v písku meandry a delty. Všechna stanoviště jsou navíc osázena typickou vegetací. Břehy jezírka budou pokrývat mokřadní rostliny, vápencové skalky budou porostlé vápnomilnou teplomilnou vegetací jako v Českém krasu. Výuková zahrada tedy bude sloužit nejen k výuce geologie, ale také jako říčanská „minibotanická“ zahrada se sbírkami okrasných, léčivých a medonosných rostlin, ve které bude k vidění více než 100 druhů bylin, trav a keřů.

Město Říčany navíc investovalo do stavby venkovní učebny. V ní je připraveno zázemí pro geologickou laboratoř, dílnu a vzorkovnu, do které v roce 2015 nakoupíme v rámci projektu specializované přístroje. Zároveň se tu nalézá sociální zázemí, jež mohou využít návštěvníci hradního nádvoří, které město nedávno opravilo a které je s geoparkem nově propojeno.



Založení a provoz přírodovědných klubů na Říčansku

Díky projektu byly založeny na Říčansku 3 přírodovědné kluby – na 1. ZŠ Říčany, ZŠ Bezručova a ZŠ Světice. V klubech od počátku tohoto školního roku učitelé nad rámec výuky jezdí se žáky na přírodovědné exkurze, prakticky ověřují přírodní zákonitosti, provádí experimenty a bádají v terénu. V tom jim pomáhají tematicky zaměřené podklady od odborníků pro zpracování vlastních miniprojektů. Ty pak slouží jako inspirace dalším klubům po celé ČR.

Popularizační aktivity přímo v muzeu, určené pro učitele a zájemce o přírodní vědy

- Individuální exkurze na pracoviště – výuka paleontologie (říjen – prosinec 2014)
- Den otevřených dveří v muzeu u příležitosti vernisáže výstavy Zkameněliny – Archiv života (6. 10. 2014)
- Exkurze na pracoviště – komentovaná prohlídka výstavy Zkameněliny – Archiv života pro přírodovědný klub při ZŠ Bezručova
- Terénní exkurze „Rokytká“ (10. 11. 2014)
- Exkurze na pracoviště – komentovaná prohlídka výstavy Zkameněliny – Archiv života, didaktika přírodopisu se zaměřením na paleontologii (21. 11. 2014)
- Exkurze na pracoviště – prezentace 3D animací: ordovik, devon pro přírodovědný klub při 1. ZŠ Říčany (26. 11. 2014)



Dále jsme se podíleli na:

- na přípravě a realizaci týdenní letní školy pro učitele a vědecko-výzkumné pracovníky
- na tvorbě virtuálních laboratoří
- na tvorbě pracovních listů pro realizaci miniprojektů přírodovědnými kluby
- na přípravě a realizaci terénních exkurzí



SPOLUPRÁCE

Muzeum Říčany úzce spolupracuje s neziskovou organizací ZO ČSOP Ekocentrum Říčany. Společně koordinujeme činnost na poli environmentálního vzdělávání a osvěty pro děti i veřejnost v Říčanech. Spolupracujeme zejména v oblasti výukových programů a akcí pro veřejnost – činnost přírodovědných kroužků, stavba ptačích budek pro veřejnost v muzeu, odborná péče o významné přírodní lokality, Den bez aut, Den Země, Den stromů atd.

Rozvinula se spolupráce s Historickým seminářem založeným při ZŠ U Říčanského lesa (učitel Karel Dinda).

Žákům byl zpřístupněn badatelský fond muzea a pracovníci historického oddělení zajišťují metodickou pomoc při bádání.

V prosinci 2014 byl žáky zahájen projekt zmapování osobností, spočívajících na říčanském hřbitově.

Muzeum Říčany spolupracovalo s MŠ Velké Popovice na projektu Voda pro život i pro radost vytvořením výukových tabulí zaměřených na hospodaření s dešťovou vodou na pozemku školky a projektového dne pro žáky ZŠ Velké Popovice.



Na řadě projektů spolupracujeme s těmito subjekty:

Město Říčany
Česká geologická služba
Základní škola Říčany, Bezručova
Základní škola Nerudova, Říčany
Základní škola U Říčanského lesa, Říčany
Asociací lesních mateřských škol
MAS Říčansko
Okresní archiv pro Prahu-východ
Městské muzeum v Čelákovcích
Podlipanské muzeum v Českém Brodě

Muzeum Říčany je členem Sdružení středisek ekologické výchovy Pavučina.



VĚDECKOVÝZKUMNÉ AKTIVITY

Muzeum Říčany se kontinuálně podílí na projektech, které sledují stav a vývoj životního prostředí v regionu a historický vývoj regionu. Konkrétně to jsou:

- Monitoring stavu populací chráněných a ohrožených druhů rostlin na Říčansku
- Mapování orchidejí na Říčansku
- Historická bádání realizovaná z podnětu občanů a škol
- Sběr historického materiálu (ústního i hmotného)

PROVOZUJEME ENVIRONMENTÁLNÍ PORADNU.

Posláním ekoporadny je posilování odpovědnosti občanů, úřadů a firem vůči životnímu prostředí. Zájemcům z řad veřejnosti poskytujeme informace z oblasti životního prostředí.

Otvírací doba pro veřejnost

Út 13:00 – 17:00, Čt 9:00 – 13:00

Ekoporadenství poskytujeme také na akcích pro veřejnost (Den Země, Den bez aut aj.).

ENVIRONMENTÁLNĚ ŠETRNÝ PROVOZ MUZEA

HLAVNÍ BUDOVA JE
NÍZKOENERGETICKÁ STAVBA

- ve fasádě má zabudované budky pro netopýry
- vytápí se tepelným čerpadlem
- k větrání využíváme rekuperaci

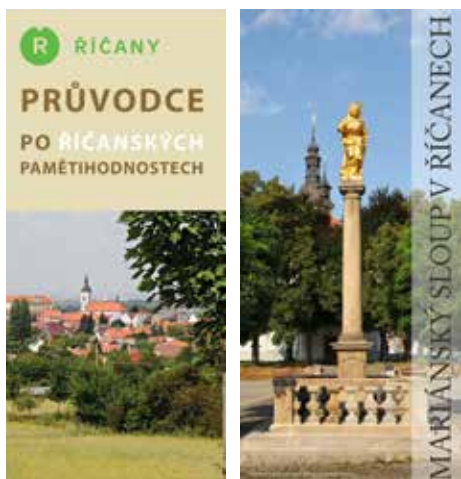
Máme dvojí rozvod vody – užitková do WC, pitná do kohoutků.

Bioodpad kompostujeme na zahradě, kde je také komunitní kompostér pro místní občany.

Máme parkoviště pro kola.

Jsme aktivní odběrné místo pro záchranou stanici handicapovaných živočichů ve Vlašimi.

PUBLIKAČNÍ ČINNOST



- Průvodce po říčanských pamětihodnostech

- Mariánský sloup v Říčanech

Tyto dvě publikace vydalo Město Říčany ve spolupráci s Muzeem Říčany v roce 2014. Autorem textu je historik Muzea Říčany Martin Hůrka.

Průvodce po říčanských pamětihodnostech je možné zakoupit v muzeu za 8 Kč.

Mariánský sloup v Říčanech je v současnosti pro zájemce k dispozici zdarma v pokladně muzea (omezený počet).



Adamité

Knihu napsal v rámci svého působení v Muzeu Říčany historik ThDr. Jakub Jukl, Th.D.

Adamité neboli „naháči“ byli jednou z nejzajímavějších sekt nejen husitské doby, ale ve své podstatě celých našich dějin. Vyrostli jednak z domácí duchovní tradice, z chiliasmu (očekávání brzkého druhého příchodu Krista), jednak byli ovlivněni náboženskými proudy z ciziny. Autor ve své knize mapuje dějiny této sekty od zformování Húskovy náboženské skupiny, přes její radikalizaci a vyhnání z Tábora, až po nalezení útočiště na ostrově na řece Nežárce, odkud podnikala přepady okolních městeček. Adamitská hereze nakonec přiměla Jana Žižku, aby zasáhl...

Cena publikace je 185 Kč.



Les jako zdroj tradice

Publikace vznikla jako doprovodný text k venkovní expozici na Říčanské hájovně.

Popisuje tři výletní okruhy s cílem na Říčanské hájovně, představuje regionální historii a přírodu Říčanského lesa v minulosti i současnosti.

Publikaci uzavírá rozhovor se světickým rodákem, dlouholetým myslivcem Vladimírem Broukalem, vloženy jsou pracovní listy pro děti a veřejnost.

Brožurka je zdarma k dispozici v pokladně Muzea Říčany, nebo ke stažení na našich webových stránkách.

Řemesla na základní škole - sborník dobré praxe

Publikace vznikla v rámci projektu Řemeslo má zlaté dno.

Předává zkušenosti lektorského týmu Muzea Říčany a spolupracujících pedagogů získané během dílen s žáky 2. stupně základních škol. Obsahuje konkrétní tipy a doporučení pro práci s žáky.

Publikaci distribuujeme zdarma základním školám. je určena zejména pedagogům pracovního vyučování a kariérového poradenství.



Tvoříme ze dřeva

Tato praktická příručka vznikla v rámci projektu Řemeslo má zlaté dno.

Publikace obsahuje deset podrobných obrazových návodů na tvoření různých výrobků ze dřeva. Autorem je Ondřej Suchan, zkušený řemeslník a pedagog. Pracovní postupy byly ověřeny na dílnách se žáky 2. stupně ZŠ.

Publikaci distribuujeme zdarma základním školám, je určena zejména pedagogům pracovního vyučování a kariérového poradenství.



Ten dělá to a ta zas tohle ...

Katalog exkurzí za řemeslníky vznikl v rámci projektu Řemeslo má zlaté dno.

Publikace představuje vybrané řemeslníky ze Středočeského kraje, kteří předávají své zkušenosti a znalosti žákům a pedagogům základních škol.

Publikaci distribuujeme zdarma nejen základním školám.





OBNOVA NAUČNÉ STEZKY

Na sklonku roku došlo ke kompletní obsahové výměně textových a obrazových tabulí naučné stezky Říčansko.

Jednotlivá zastavení naučné stezky nyní reflektují místa, kde se daná tabule nachází, a atraktivní formou seznamují návštěvníky s místní přírodou a historií.



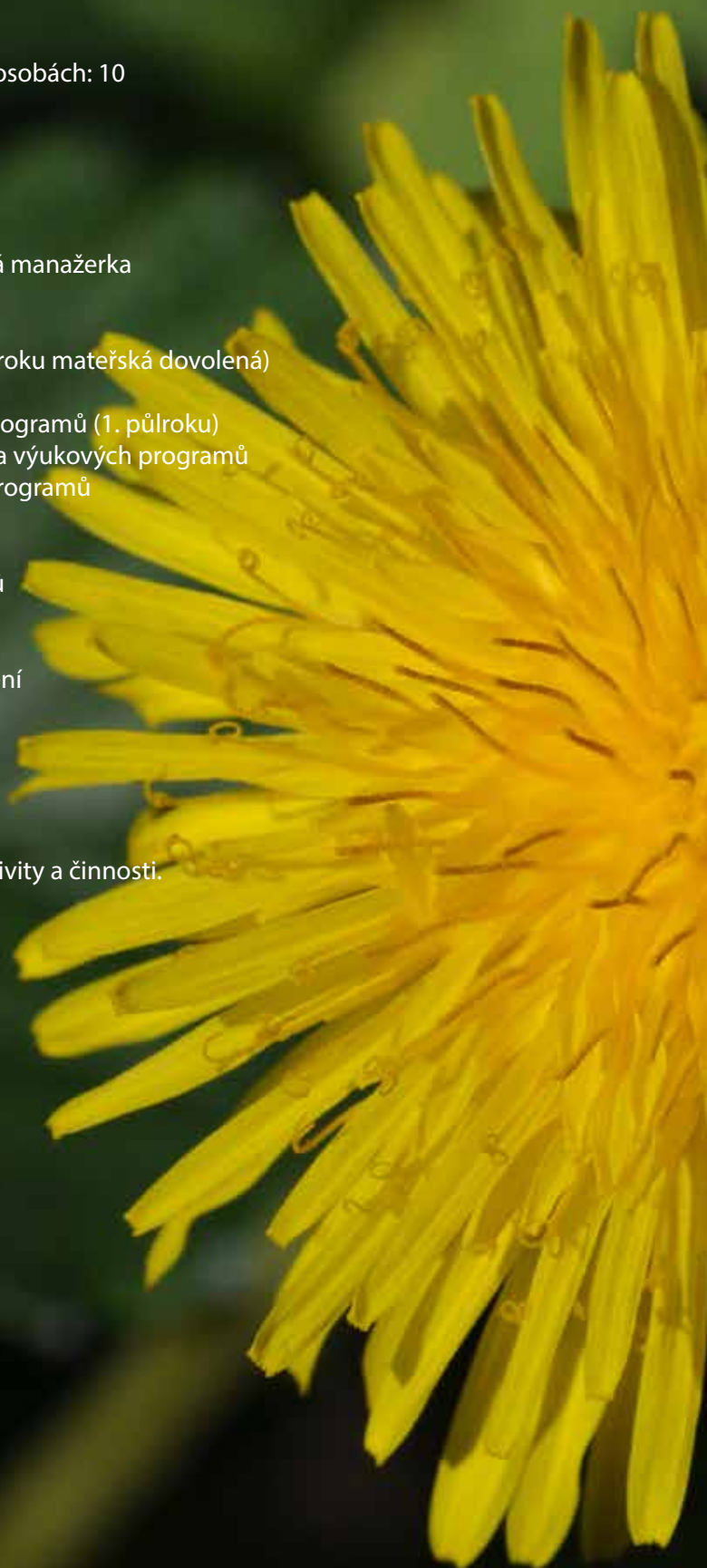
PRACOVNÍCI MUZEA

Průměrný evidenční počet zaměstnanců ve fyzických osobách: 10

Složení pracovního týmu:

Mgr. Jakub Halaš - ředitel, přírodovědec
MgA. Adéla Venerová - zástupkyně ředitele, projektová manažerka
Mgr. Martin Hůrka - historik
Ing. Edita Ježková - koordinátorka vzdělávacích aktivit
Ing. Monika Semotánová - grafička, lektorka (od 2. půlroku mateřská dovolená)
Mgr. Eva Sosnovcová - grafička (od 2. půlroku)
Mgr. Renáta Schnablová, Ph.D. - lektorka výukových programů (1. půlroku)
Mgr. Kateřina Čiháková - metodička projektů a lektorka výukových programů
Mgr. Klára Pilíková - historička a lektorka výukových programů
Mgr. Jana Kreidlová - lektorka výukových programů
Mgr. Eliška Hlízová - lektorka výukových programů
Mgr. Petra Skřivánková - lektorka výukových programů
Mgr. Marie Pospíšková - lektorka výukových programů
Mgr. Ondřej Suchan - lektor řemeslných dílen
Mgr. Šárka Vydrařová - pracovnice historického oddělení
Ing. Alžběta Macková (mateřská dovolená)
Mgr. Marie Tvrdoňová (mateřská dovolená)

Dalších 10 spolupracovníků je zaměstnáno na dílčí aktivity a činnosti.





VÝSLEDKY HOSPODAŘENÍ



Muzeum Říčany obdrželo na provoz od zřizovatele dotaci v celkové částce 2 230 000 Kč. Dále účelovou dotaci na údržbu naučné stezky ve výši 10 000 Kč a účelovou dotaci Osvěta v odpadovém hospodářství ve výši 70 000 Kč, ze které bylo v roce 2014 čerpáno pouze 14 642 Kč.



V rámci projektu „Řemeslo má zlaté dno“, financovaného z Operačního programu Vzdělávání pro konkurenceschopnost a státního rozpočtu ČR, byly kryty výdaje ve výši 1 394 053 Kč.



V rámci projektu „Učíme řemesla“, financovaného z Operačního programu Vzdělávání pro konkurenceschopnost a státního rozpočtu ČR, byly kryty výdaje ve výši 2 404 356 Kč.



V rámci projektu „Vědou ke vzdělání, vzděláním k vědě“, financovaného z Operačního programu Vzdělávání pro konkurenceschopnost a státního rozpočtu ČR, byly kryty výdaje ve výši 2 167 842 Kč.



Muzeum Říčany získalo granty od města Říčany „Rodinná odpoledne v muzeu“ ve výši 28 000 Kč a „Třicetiletá válka“ ve výši 40 000 Kč.



Muzeum Říčany získalo Granty od Středočeského kraje na Projektové dny pro školy ve výši 64 310 Kč, z toho bylo v roce 2014 čerpáno pouze 9 970 Kč, a grant na publikaci „Jdeme do přírody“ ve výši 30 800 Kč, který ještě nebyl čerpán.



Dalším příjmem na krytí nákladů jsou tržby za vstupné, za vlastní výrobky, za prodej služeb, výnosy z pronájmů, úroky, ostatní příjmy z činnosti.



Použitá daňová úspora v roce 2011 byla ve výši 15 932 Kč. 19% daň z této úspory, tj. částka 3 028 Kč, byla použita v roce 2014 na úhradu grafických prací.

Vyčíslení závazků po lhůtě splatnosti 0 Kč.



Muzeum Říčany čerpalo za rok 2014 z rezervního fondu částku ve výši 3 028 Kč a použilo pro svou činnost částku ve formě daru ve výši 500 Kč.

V roce 2014 dosáhlo Muzeum Říčany hospodářského výsledku 966 371 Kč. Bylo toho dosaženo díky úspěšnému čerpání finančních prostředků z fondů EU. Došlo k řádnému plnění všech závazných ukazatelů.

Se svěřenými finančními prostředky jsme nakládali hospodárně a efektivně. Dále viz příloha Výnosy a náklady.

Za rok 2014 nebyla přijata žádná žádost o informace dle zákona č.106/1999 Sb.

Povinnost zveřejnění účetní závěrky 2013 v obchodním rejstříku byla splněna.



PŘÍLOHA

VÝNOSY A NÁKLADY

SÚ Náklady	8 541 268	Výnosy	9 507 639
501 Spotřeba materiálu	224 959	601 Tržby za vlastní výrobky	12 240
558 Náklady z DDHM	25 645	602 Tržby z prodeje služeb	870 535
502 Spotřeba energií	173 087	603 Výnosy z pronájmů	153 820
504 Prodané zboží	51 587	604 Výnosy z doplňkového prodeje	70 974
511 Oprava a udržování	30 736	662 Přijaté úroky na bankovních účtech	2 300
512 Cestovné	8 020	648 Čerpání fondů	3 528
513 Náklady na reprezentaci	2 677	649 Ostatní výnosy z činnosti	11 830
518 Ostatní služby	378 711	672 Příspěvky na provoz	2 583 771
521 Mzdové náklady	1 269 776	Výnosy hrazené z grantů	5 798 640
524 Zákonné sociální pojištění	396 831		
525 Jiné sociální pojištění	4 834		
527 Zákonné sociální náklady	396 831		
538 Jiné daně a poplatky	9 978		
549 Ostatní náklady z činnosti	14 686		
551 Odpisy dlouhodobého majetku	137 284		
Náklady hrazené z grantů	5 798 640		
		Hospodářský výsledek	966 371

Komentář k hospodářskému výsledku

Muzeum Říčany jakožto příspěvková organizace využívá pro svoji činnost příspěvky, granty a dotace na provoz. Rostoucí objem činností (odráží se v prudkém růstu návštěvníků), a tím i nákladů, kryje podstatnou měrou z projektů financovaných EU. V posledních letech jsme byli 3x úspěšní v přípravě velkých projektů, které byly realizovány a financovány v rámci Operačního programu Vzdělávání pro konkurenceschopnost a státního rozpočtu ČR.

Vzhledem k ukazatelům z činnosti muzea Říčany (navýšení návštěvnosti za 5 let o 226 %, navýšení počtu zaměstnanců o 310 %, navýšení příspěvku zřizovatele za 7 let o 0 %), rozhodl zřizovatel o navýšení dotace na provoz na rok 2014.

Příprava rozpočtu vychází z reálných zdrojů pro další finanční období. Vzhledem ke zpoždění implementace podmínek pro spuštění vypisování projektů v novém programovém období Evropského sociálního fondu a zakončení v současné době realizovaných projektů v polovině roku 2015 bylo třeba vytvořit finanční rezervu. Z těchto prostředků budou hrazeny zejména mzdy a mzdové náklady zaměstnanců ve 2. pololetí 2015, kdy budeme připravovat nové projekty a realizovat činnosti vzešlé z úspěšných projektů.

Návrh na rozdělení hospodářskému výsledku

Příjem do fondu odměn	750 000 Kč
Příjem do rezervního fondu	216 371 Kč

V Říčanech dne 12. 3. 2015

zpracoval Mgr. Jakub Halaš
grafika: Eva Sosnovcová