

VÝROČNÍ ZPRÁVA 2011

MUZEA ŘÍČANY



 muzeum
ŘÍČANY

MUZEUM ŘÍČANY

VÝROČNÍ ZPRÁVA

ZA ROK 2011



OBSAH

ZÁKLADNÍ ÚDAJE O ORGANIZACI	5
MUZEUM ŘÍČANY- VŽDY NĚCO NAVÍC!	5
PRACOVIŠTĚ MUZEA ŘÍČANY	6
VÝUKOVÉ PROGRAMY	10
ODPOLEDNÍ A VEČERNÍ AKTIVITY PRO VEŘEJNOST	14
DALŠÍ PŘEDNÁŠKY, PROMÍTÁNÍ, SEMINÁŘE A DÍLNY	14
DALŠÍ AKTIVITY PRO VEŘEJNOST	15
VÝSTAVNÍ ČINNOST	16
KROUŽKY	25
SPOLUPRÁCE	26
EKOPORADNA	26
VĚDECKOVÝZKUMNÉ AKTIVITY	26
PUBLIKAČNÍ ČINNOST	28
NAUČNÁ STEZKA	29
ZAHRADY	29
PUBLICITA	30
PERSONÁLNÍ ZÁLEŽITOSTI	32
VÝSLEDKY HOSPODAŘENÍ	32
NÁVRH NA ROZDĚLENÍ HOSPODÁŘSKÉHO VÝSLEDKU ZA ROK 2011	33
PŘÍLOHA	34

ZÁKLADNÍ ÚDAJE O ORGANIZACI

Název:	Muzeum Říčany
Adresa:	Rýdlova 271/14, 251 01 Říčany
Právní forma:	příspěvková organizace
IČO:	43752110
Zřizovatel organizace:	Město Říčany
Ředitel:	Mgr. Jakub Halaš
Zástupce:	ThDr. Jakub Jukl Th.D.
Účetnictví zajišťuje:	Město Říčany
Budovy muzea:	hlavní budova Říčany Říčanská hájovna depozitář Jažlovice

MUZEUM ŘÍČANY PŘINÁŠÍ NĚCO NAVÍC!

Muzeum Říčany je příspěvkovou organizací města Říčany, má dvě oddělení, přírodovědné a historické. Ve své práci se muzeum zabývá se jednak klasickou muzejní činností, do které patří tvorba sbírek a práce s nimi, vydávání vlastních odborných publikací, odborná práce na vědeckovýzkumných projektech, spolupráce s badateli, příprava muzejních výstav a nabídka vědeckopopulárních aktivit pro veřejnost.

Kromě toho Muzeum Říčany nabízí něco víc – živé centrum s nabídkou po celý den. Dopoledne k nám chodí školy, které hojně vybírají z nabídky třiceti výukových programů a dalších aktuálních akcí. Odpoledne je otevřeno pro veřejnost, která může shlédnout aktuální výstavu, a probíhají kroužky pro děti. Večer nabízíme spektrum přednášek, promítání, tvořivých dílen a mnoho dalšího. Během roku připravujeme v některých všedních i víkendových dnech akce pro veřejnost ve městě a na hájovně.

PRACOVNÍŠTĚ MUZEA ŘÍČANY

Rýdlova 14, Říčany – hlavní budova

Zděbradská 26, Říčany Jazlovce – depozitář

Říčanská hájovna, Světice 375 – terénní pracoviště

DEPOZITÁŘ

Výměna oken a dveří

Okna a vstupní dveře do budovy depozitáře již mnoho let neplnily svou izolační funkci. U některých oken v prvním patře hrozilo také samovolné vypadnutí celých ztrouchnivělých oken a poškození sbírkových fondů. Náklady na temperování objektu v zimních měsících stále stoupaly.



Jelikož kritický stav nebylo možno další roky řešit čekáním na dotaci, rozhodl ředitel muzea o výměně oken financované z vlastních uspořené prostředků. Z důvodu výměny oken musely být veškeré sbírkové předměty přeskupeny a zabaleny do ochranných obalů. Následně začaly práce na jejich opětovném uložení. Tyto práce budou dokončeny během roku 2012.



okna před rekonstrukcí



okna po rekonstrukci

Ve vyčleněných prostorách depozitáře pokračovaly práce na systematizaci, elektronické katalogizaci a ukládání knižních fondů muzea.

HLAVNÍ BUDOVA

Hlavní budova Muzea Říčany po rekonstrukci a vybavení slouží plně svému účelu. Evidujeme značný nárůst nabízených aktivit a návštěvníků muzea.

V průběhu celého dne se zde konají různé aktivity - ráno a dopoledne obvykle probíhají výukové programy, odpoledne je prostor pro zájmové kroužky v učebně a zároveň je návštěvníkům přístupná aktuální výstava. Večer se odehrávají akce pro širokou veřejnost v podobě promítání, dílen, přednášek či besed.



TERÉNNÍ PRACOVISŤĚ – ŘÍČANSKÁ HÁJOVNA

Realizace projektu rekonstrukce a vybavení hájovny

Na jaře byla dokončena rekonstrukce říčanské hájovny. Projekt Centrum environmentálního vzdělávání Říčany - II. etapa (CZ.1.02/7.1.00/09.03829), byl spolufinancován z Evropského fondu soudržnosti prostřednictvím Státního fondu životního prostředí. Z celkové hodnoty projektu, která činí 11 294 167 Kč, bylo 90 % nákladů krytých z dotace, 10 % prostředků zajistil zřizovatel muzea. Součástí projektu bylo celkové vybavení objektu hlavní budovy muzea realizované v roce 2010.

Kompletní rekonstrukce a vybavení objektu hájovny zahrnovalo:

nové rozvody vody a odpadu, nový septik, nové rozvody slaboproud, silnoproud, osvětlení, nová střecha, zateplení celé obálky budovy hájovny, nová okna, podlahy, všechny dveře a zárubně, rekonstrukce otopného systému, nové sociální zázemí (WC, sprchy), zabezpečovací systém, vybavení kuchyně, zřízení noclehárny, rekonstrukce stodoly na víceúčelové školící prostory a nové vybavení všech prostor



Okamžitě po rekonstrukci začala hájovna sloužit svému účelu jako terénní pracoviště k realizaci výukových programů environmentálního vzdělávání pro děti a osvětových akcí pro veřejnost.

Režim na hájovně je čistě výchovně-vzdělávací, tj. akce a vícedenní výukové programy muzea, s možností pronájmu prostor za účelem vzdělávacích aktivit dalších subjektů.



VÝUKOVÉ PROGRAMY

Environmentální výukový program (EVP) je výchovně vzdělávací lekce, jejímž smyslem je obohatit vzdělávání na všech stupních škol o ekologický a environmentální rozměr. Cílem EVP je důraz na ekologické myšlení a jednání, na nekonzumní hodnotové orientace a na spoluzodpovědnost člověka za stav životního prostředí. Děje se tak prostřednictvím interaktivních, tvořivých a kooperativních metod úměrně věkové kategorii žáků a jejich zkušenostem.

Programy jsou přizpůsobeny tak, aby byly využitelné v rámci školních vzdělávacích programů. Vždy zohledňují konkrétní věkovou skupinu žáků, jsou koncipovány adekvátně k věku dětí, jejich znalostem a dovednostem. Programy doplňují školní výuku a jsou tak oblíbené, že je nutné je objednávat týdny dopředu.

Programy jsou určeny pro:

- **Mateřské školy**
- **Základní školy - 1. stupeň**
- **Základní školy - 2. stupeň**
- **Střední školy**

Rozšířili jsme nabídku. Na výběr je ze 30 programů!

Realizované výukové programy pro školy v roce 2011

143 programů

s účastí 2601 dětí

Nabídka výukových programů Muzea Říčany v roce 2011



Rýdlova 271/14, Říčany
www.ricany.cz/muzeum

ENVIRONMENTÁLNÍ VÝUKOVÉ PROGRAMY

Nabídka pro mateřské, základní a střední školy

září 2011



Téma														
Název programu	Doba trvání	Místo konání	Cena	MŠ	1. stupeň ZŠ					2. stupeň ZŠ				SŠ
					3.	1.	2.	3.	4.	5.	6.	7.	8.	
LES														
O Habřílkovi	2 h	muzeum/terén	30	✓	✓									
Les včera, dnes a zítra	3 h	muzeum/terén	35			✓	✓	✓	✓	✓	✓	✓	✓	
VODA														
Voda vodička	2 h	muzeum	30	✓	✓	✓								
Voda a život	3 h	muzeum	35				✓	✓	✓	✓	✓			
H ₂ O	3 h	muzeum	35									✓	✓	
ŽIVOČICHOVÉ														
Skřítek a zvířátka	2 h	muzeum/terén	30	✓	✓									
Pojďte s námi za zvířaty	3 h	muzeum/terén	35			✓	✓	✓	✓	✓	✓			
INVAZNÍ DRUHY														
Nebyli, jsou a budou	3-4 h	muzeum/terén	35									✓	✓	
MIKROSVĚT														
Svět v kapce vody	3 h	muzeum	35							✓	✓	✓	✓	
GEOLOGIE														
Tajemství hornin	3 h	terén	35										✓	
ROČNÍ OBDOBÍ														
Jaro kolem nás	2 h	muzeum/terén	30	✓	✓									
Po stopách víly Podziměnky	2-3 h	terén	35	✓	✓									
Zimní přírodu	2 h	muzeum/terén	30	✓	✓									
ODPADY														
PETruška na cestách	2 h	muzeum	30	✓	✓	✓								
Není odpad jako odpad	3 h	muzeum	35				✓	✓	✓	✓	✓			
Bohatství v odpadkovém koši	3 h	muzeum	35									✓	✓	
SPOTŘEBA														
Nákup na cizí účet	3 h	muzeum	35				✓	✓	✓	✓	✓			
Made in China	3 h	muzeum	35									✓	✓	
ZAHRADA														
Malý zahradník	2-3 h	muzejní zahrada	35	✓	✓	✓								
ZEMĚDĚLSTVÍ A VÝŽIVA														
Tajemství našeho talíře	3 h	muzeum	35					✓	✓	✓	✓	✓		
ENERGIE														
Tajemná energie	3 h	muzeum	35					✓	✓	✓	✓	✓		
Energie současnosti a budoucnosti	3 h	muzeum	35									✓	✓	
DOPRAVA														
Jedeme v tom všichni	3 h	muzeum	35						✓	✓	✓	✓	✓	
ZEMĚPIS A VLASTIVĚDA														
Křížem krázem po Česku	3-4 h	muzeum	35					✓	✓	✓	✓	✓		
HISTORIE														
Historicko-vlastivědná vycházka	2 h	Říčany	35		✓	✓	✓	✓	✓	✓	✓	✓	✓	
PŘÍRODOVĚDNÉ PROGRAMY V TERÉNU A NA HÁJOVNĚ														
Přírodovědná vycházka	2-4 h	terén	35	✓	✓	✓	✓	✓	✓	✓	✓	✓	✓	
Kam se poděly černé lesy?	4-5 h	terén	50								✓	✓	✓	
Expedice „Hájovna“	2 dny	hájovna	300			✓	✓	✓	✓	✓	✓	✓	✓	
ZÁŽITKOVÉ PROGRAMY NA HÁJOVNĚ														
Akce „T“	2 dny	hájovna	350							✓	✓	✓	✓	

Celkem 3 798 dětí ze škol a školek se účastnilo:

- programů k aktuálním výstavám
- některého ze 30 nabízených výukových programů
- pobytových výukových programů na hájovně



ODPOLEDNÍ A VEČERNÍ AKTIVITY PRO VEŘEJNOST

- **21 přednášek, promítání, seminářů**
- **7 projekcí Filmového klubu**
- **17 tvořivých dílen**

CYKLUS PŘEDNÁŠEK KOLEM SVĚTA:

Madeira od západu k východu, Bajkal, Gruzie a Arménie, Delta Dunaje, Nový Zéland, Kambodža, Na východ od Istanbulu, Arménie, Gabon, Kamerun a Středoafriická republika, I česká krajina má své kouzlo

CYKLUS DÍLEN

KREDEC NAŠICH PRABABIČEK - ZAPOMENUTÁ ŘEMESLA

Háčkované vánoční ozdoby, Ošatky ze šustí, Plstění, Zpracování ovčí vlny, Kukuřičné šustí, Knižní vazby

FILMOVÝ KLUB MUZEA ŘÍČANY

Česká nová vlna: Údolí včel, Všichni dobří rodáci, Intimní osvětlení, Čest a sláva

Francouzská sezóna: Paříži, miluji tě, Uprchlíci, Amélie z Montmartru

DALŠÍ PŘEDNÁŠKY, PROMÍTÁNÍ, SEMINÁŘE A DÍLNY:

- **VÝMĚNNÝ BAZAR OBLEČENÍ** • **HOROROVÉ ŘÍČANY V.** a **HOROROVÁ HÁJOVNA** - Filmová noc na Říčanské hájovně • **Přednáška o rybářství a rybníkářství** • přednáška **Etický rozměr ochrany životního prostředí**
- **DEN BEZ AUT** • filmové promítání **ARCHITEKT ODPADU** • přednáška **KVĚTEN 1945 – POVSTÁNÍ MEZI PRAHOU A BENEŠOVEM** • beseda **PLACHETNICE LA GRACE** • Velikonoční dílny • beseda **VČELARŮV ROK** • **OZVĚNY EKOFILMU** • **VELETRH NEZISKOVÝCH ORGANIZACÍ**
- **SEMINÁŘ ZELENÉ ÚŘADOVÁNÍ** pro zaměstnance Městského úřadu Říčany • stavba **PTAČÍCH BUDEK** a další

DALŠÍ AKTIVITY PRO VEŘEJNOST

DEN ZEMĚ na louce u Říčanské hájovny 17.4. 2011

Netradiční odpoledne v přírodě s bohatým programem pro malé a velké – divadlo, živá hudba, hry, soutěže a dílny, ekoporadna, orientální čajovna, oheň, program s netopýry a spoustu dalších aktivit.

Účastnilo se **přes 400 lidí.**



Den Země



Den bez aut



Den dětí



Den Země

VÝSTAVNÍ ČINNOST

Návštěvnost výstav: **1680** návštěvníků

Celkový počet návštěvníků Muzea Říčany

za rok 2011: **4 892** návštěvníků

VÝSTAVA KOŘENÍ

od 1. 12. do 30. 1. 2011 Autorská výstava Muzea Říčany

Setkáváme se s ním každodenně. Je částí našeho života, ačkoli je většinou ani nevnímáme. Stojí na každém stole i v každé kuchyni, a přitom o něm víme tak málo. Bereme je jako samozřejmost, ale byly doby, kdy kvůli němu byli lidé ochotni podnikat daleké cesty a vystavovat se nebezpečí smrti. Vůně koření nás přenáší jednou do dětství v babiččině venkovské kuchyni, jindy do dalekých krajín, k nimž směřují zámořské lodi...

Z koření se tvořilo i během tématických vánočních dílen pro školy.



výstava
Koření
s vůní
dálků
i domova

I.12.2010–30.1.2011

 muzeum
ŘÍČANY Rýdlova 271/14
www.ricany.cz/muzeum

Otevírací doba:
pondělí až čtvrtek 14:00 – 18:00
pátek zavřeno
sobota a neděle 13:00 – 18:00



DON QUIJOTE

RYTÍŘ SMUTNÉ POSTAVY V DÍLECH NEJEN ČESKÝCH VÝTVARNÍKŮ

od 10. 2. do 10. 4. 2011

Don Quijote, věčný bojovník proti lhostejnosti a pokrytectví a blázen v očích světa. Už čtyři století putuje na svém Rocinantovi z kraje do kraje až na sám kraj světa. Konečně letos dojel i do našeho města.

Výstava grafík s námětem nesmrtelného románu Miguela de Cervantes zachycuje výtvarná díla českých a slovenských umělců, která pocházejí ze sbírek říčanských sběratelů. Výstava byla doplněna o filmové plakáty k řadě zpracování Dona Quijota, které zapůjčil Instituto Cervantes Praha.

Výstava vznikla ve spolupráci s panem Janem Čáhou, dlouholetým příznivcem Muzea Říčany. Jejího otevření se bohužel již nedožil.



12.2.–10.4.

Muzeum Říčany
Rýdlova 271/14, Říčany

DON QUIJOTE EN EL GRABADO CHECO DEL SIGLO XX DON QUIJOTE V ČESKÉ GRAFICE 20. STOLETÍ

La obra de Cervantes mantiene su vigencia y continúa siendo una fuente de inspiración para los artistas plásticos checos.

Los grabados incluidos en esta muestra constituyen distintas miradas e interpretaciones del personaje de Don Quijote.

El Instituto Cervantes de Praga aporta a esta exposición una colección singular de carteles relacionados con las adaptaciones cinematográficas de la novela de Cervantes.

La muestra presentará también algunos rasgos históricos de la España renacentista y nos acercará a las circunstancias del origen de la novela así como al propio autor, Miguel de Cervantes.

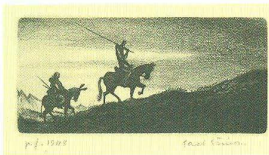
Cervantesovo dílo je stálým zdrojem inspirace českých výtvarných umělců; zůstává aktuální i několik staletí po svém vzniku.

Ve vystavených grafických se objevuje mnoho způsobů, jakými je postava dona Quijota vykládána.

Institut Cervantes v Praze zapůjčil na tuto výstavu unikátní kolekci plakátů vytvořených k různým filmovým adaptacím Cervantesova románu.

Výstava také přiblíží některé reálie renesančního Španělska a představí Miguela de Cervantesa, stejně jako okolnosti vzniku jeho díla.

|po–čt 14⁰⁰–18⁰⁰, pá zavřeno, so–ne 13⁰⁰–18⁰⁰|



Autor grafiky:
Pavel Šimon

Expozición | Výstava

20



www.ricany.cz/muzeum

M muzeum
ŘÍČANY



Don Quijote

Rytíř smutné postavy
v dílech nejen českých výtvarníků

na grafikách
& filmových
plakátech



10.2.–10.4.

 muzeum
ŘÍČANY

Rýdlova 271/14 • www.ricany.cz/muzeum

pondělí – čtvrtek 14:00 – 18:00, sobota a neděle 13:00 – 18:00

Dopolední vstup pro školy, skupiny i jednotlivce je nutno rezervovat!

HLINÍK SE ODTĚHOVAL DO ŘÍČAN

od 2. 5. do 29. 6. 2011 Autorská výstava Muzea Říčany

Netradiční interaktivní výstava inspirovaná soutěží „Těžíme hliník z našich domácností“. Sběr hliníku formou soutěže škol začal před několika lety v Říčanech. Dnes je soutěž Ekocentra Říčany známá v mnoha městech středních a jižních Čech.

Na výstavě malé i velké návštěvníky čekaly interaktivní instalace, umělecké objekty, ukázka hliníkových výrobků minulosti i současnosti, a samozřejmě i užitečné informace o hliníku – jeho těžbě, zpracování, třídění, recyklaci.

Výstavu pořádalo Muzeum Říčany ve spolupráci s Ekocentrem Říčany.

Výstava nyní putuje po Česku!



HLINÍK SE ODSTĚHOVAL DO ŘÍČAN!



Obyvatelé říčanské ulice "V Hliníku" vstup zdarma!

Tematická výstava k soutěži
pro školy "Těžíme hliník
z našich domácností"

umělecké objekty,
interaktivní instalace

ukázka hliníkových výrobků
minulosti i současnosti

užitečné informace o odpadech
a především hliníku - těžbě,
zpracování, recyklaci

zábavné a vzdělávací
aktivity pro děti i dospělé

po - čt 14:00 - 18:00

so a ne 13:00 - 18:00

Dopolední vstup pro školy, skupiny
i jednotlivce je nutno rezervovat!

2.5. - 29.6. 2011

Muzeum Říčany, Rydlova 271/14

www.ricany.cz/muzeum



PTÁCI 2010

od 2. 7. do 11. 9. 2011

Fotografická výstava Ptáci 2010 - nejlepší snímky ptáků od českých fotografů. Výstava představovala téměř padesátku nejlepších fotografií ze skoro 350 snímků, které se sešly v soutěži PTÁCI 2010 vyhlášené ORNIS – Ornitologickou stanicí Muzea Komenského v Přerově.



PTÁCI 2010
CZECH BIRD PHOTO

  STÁTNÍ FOND
ŽIVOTNÍHO PROSTŘEDÍ
ČESKÉ REPUBLIKY  Ministerstvo životního prostředí
České republiky  **meopta**
QUALITY SINCE 1955  **ČESKOMORAVSKÝ
ŠTERNK**
HEIDELBERGCEMENT Group

2.7.-11.9. 2011

www.ricany.cz/muzeum
Muzeum Říčany, Rýdlova 271/14  **muzeum
ŘÍČANY** po - čt 14:00 - 18:00
so a ne 13:00 - 18:00

RYBÁŘI A HASTRMANI

od 5. 10. 2011 do 15. 1. 2012 Autorská výstava Muzea Říčany

Výstava provedla návštěvníky světem rybníků, rybářů a ryb - zabývala se historií rybníkářství v Čechách a na Moravě, zlatým věkem rybníků v 16. století i jejich slavnými budovateli. A protože jsme v Říčanech, seznámila i s historií říčanských rybníků, které byly po staletí rozesety kolem města.

V rámci výstavy probíhaly programy pro školy a školky s řadou interaktivních úkolů a her.

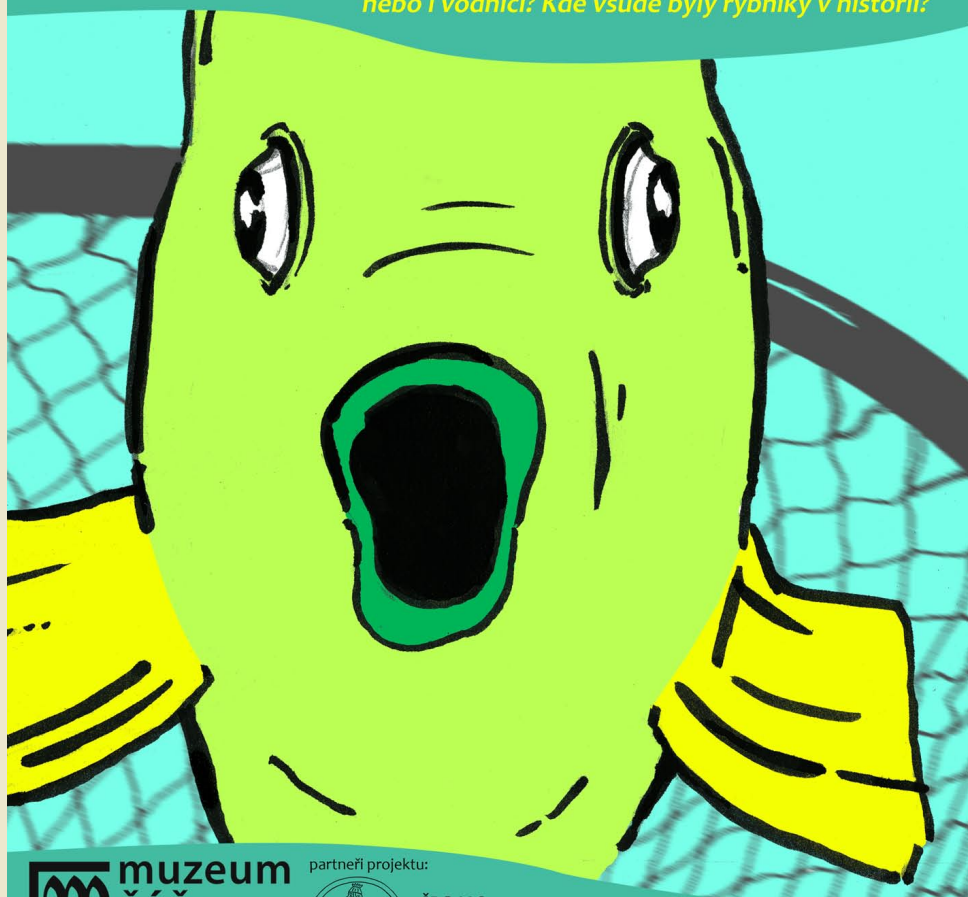


RYBÁŘI a HASTRMANI

5.10.²⁰¹¹ - 15.1.²⁰¹²

Výstava o rybnících nejen na Říčansku

*Od kdy se u nás budují rybníky? Žijí v nich jen kapři
nebo i vodníci? Kde všude byly rybníky v historii?*



m muzeum
ŘÍČANY

Rýdlova 271/14
www.ricany.cz/muzeum

partneři projektu:



Ladův kraj

ČRS MO
Říčany

Národní
zemědělské
muzeum

Dopolední vstup pro školy, skupiny i jednotlivce
je nutno rezervovat!

po - čt 14⁰⁰ - 18⁰⁰, so a ne 13⁰⁰ - 18⁰⁰

KROUŽKY

Přírodovědný kroužek pro předškoláky

V Muzeu probíhají dva přírodovědné kroužky pro děti: Jeden pro předškolní děti, druhý pro školáky. Hlavním posláním kroužků je poskytnout dětem se zájmem o přírodu prostor pro její zkoumání a poznávání pod odborným vedením.

Výtvarný kroužek pro předškoláky

V roce 2011 byl otevřen nový výtvarný kroužek, jehož náplní je hlavně tvoření z přírodnin a papíru - výroba lucerniček, skládaných zvířátek z papíru, ptáčků z kukuřičného šustí, modelování z včelího vosku a slaného těsta, vánoční dekorace z chvojí. Cílem je radost z tvoření.



SPOLUPRÁCE

Muzeum Říčany i nadále úzce spolupracuje s neziskovou organizací ZO ČSOP Ekocentrum Říčany. Společně koordinujeme činnost na poli environmentálního vzdělávání a osvěty pro děti i veřejnost v Říčanech. Spolupracujeme zejména v oblasti výukových programů a akcí pro veřejnost:

- **Stavba ptačích budek pro veřejnost v muzeu**
- **Přírodovědné dny na hájovně pro děti a mládež**
- **Přírodovědný kroužek pro školáky**
- **Spolupráce při odborné péči o významné přírodní lokality**
- **Den bez aut v Říčanech**
- **Den Země**
- **Veletrh neziskových organizací**

EKOPORADNA

Za rok 2011 jsme zodpověděli 202 dotazů

Otvírací doba pro veřejnost: út 13:00 – 17:00, čt 9:00 – 13:00

Ekoporadenské stánky na akcích pro veřejnost

Seminář Zelené úřadování pro zaměstnance Městského úřadu Říčany

Vydávání informačních letáků s environmentální tematikou

(Ekoporadna, Hliník se vrací)

VĚDECKOVÝZKUMNÉ AKTIVITY

Muzeum Říčany se kontinuálně podílí na projektech, které sledují stav a vývoj životního prostředí v regionu a historický vývoj regionu. Konkrétně jsou to:

- **Monitoring stavu populací chráněných a ohrožených druhů rostlin na Říčansku**
- **Mapování orchidejí na Říčansku**
- **Archeologický výzkum obléhacích postavení u hradu Sion**

ARCHEOLOGICKÝ VÝZKUM OBLÉHACÍCH POSTAVENÍ U HRADU SION

V červenci se Muzeum Říčany, zastoupené historikem Jakubem Juklem, účastnilo vykopávek na zřícenině hradu Sion u Kutné Hory. Výzkum vedl archeolog Mgr. Petr Koscelník z Fakulty archeologie Západočeské university a kromě našeho muzea na něm spolupracoval i Národní památkový ústav středních Čech. Výzkum přinesl významné poznatky, které uvádějí na pravou míru mnohé domněnky, které v našem dějepisectví panují. Hrad Sion se zapsal do dějin jako místo posledního odporu husitského hejtmána Jana Roháče z Dubé a jeho dobytí v září roku 1437 je považováno za definitivní konec husitských válek. Účastí na vykopávkách tak naše muzeum dostalo možnost podílet se na výzkumu místa, kde se psaly „velké“ dějiny. Výzkum prokázal, že během obléhání hradu obránci aktivně ostřelovali pozice obláhatelů, čímž byla zpochybněna hypotéza, obecně přijímaná českými historiky, že obléhání hradu bylo do značné míry předstírané.

Navíc Jan Roháč je osobou, úzce spjatou se samotným Říčanskem. Během husitských válek se totiž zmocnil Tehova a přilehlých vsí (Mukařov, Srbín atd.), které do té doby náležely církevní vrchnosti.

Účast na vykopávkách hradu Sion je součástí širěji pojatého projektu výzkumu militárních archeologických lokalit z doby husitských válek, na němž se Muzeum Říčany spolu s výše zmíněnými institucemi podílí.



PUBLIKAČNÍ ČINNOST

JAN SMIŘICKÝ ZE SMIŘIC

V minulém roce byla rovněž ukončena práce na knize Jan Smiřický ze Smiřic, která pojednává o husitském šlechtici Janovi, prvním známém předku rodu Smiřických. Jejím autorem je Jakub Jukl. Kniha bude vydána roku 2012 nakladatelstvím Veduta.

Kniha vznikla v rámci projektu zmapování dějin rodu pánů ze Smiřic, kteří byli významnými držiteli Říčana a Říčanska.

ŘÍČANY V KVĚTNU 1945

V roce 2011 vydalo naše muzeum publikaci Říčany v květnu 1945, která popisuje události květnového povstání proti nacismu v našem městě. Kniha vznikla na základě archivních materiálů i vzpomínek posledních žijících pamětníků. Jejím autorem je rovněž historik muzea Jakub Jukl.

Kniha vyšla v nákladu 150 výtisků a setkala se se zájmem veřejnosti jak v Říčanech, tak i mimo naše město. Dostala se i na pulty pražských knihkupectví. Ke konci roku 2011 byla již velká většina nákladu rozprodána a v současné době uvažujeme o dotisku.



INFORMAČNÍ LETÁK - HLINÍK SE VRACÍ

Užitečné informace pro širokou veřejnost týkající se výroby, zpracování a třídění hliníku.

NAUČNÁ STEZKA

Muzeum spravuje naučnou stezku Říčansko. V roce 2011 proběhla většina prací na aktualizaci všech 18 panelů. Nová podoba naučné stezky je připravena k instalaci.

ZAHRADY

Muzejní zahrada i přes svou nevelkou rozlohu poskytuje zázemí pro další zajímavé aktivity. V duchu přírodních zahrad se věnujeme spolu s dětmi pěstování zeleniny, bylin i květin a pozorujeme dění za dveřmi domu. Děti navštěvující přírodovědný kroužek se zde mohou prakticky seznámit s řadou činností - zahrada tak představuje ukázkové prostředím pro učení i zábavu.

Podobný charakter se současně snažíme vtisknout nově obhospodařované zahradě u Říčanské hájovny, která by svým přírodě blízkým charakterem měla reflektovat prostředí lesa, v němž se nalézá.

Komunitní kompostéry - na zahradě muzea je možné kompostovat domácí odpad pro občany Říčan.



PUBLICITA

Pravidelně publikujeme několik článků v každém čísle věstníku Říčanský Kurýr.

O činnosti informujeme formou článků i v periodických Zápazí, Náš region. O konkrétních aktivitách informujeme v lokálních i celostátních sdělovacích prostředcích.

ČTYŘI STA NÁVŠTĚVNÍKŮ OSLAVILO Den Země

Světice – Louka u říčanské hájovny nedaleko Světice ožila spoustou dětí a dospělých, kteří přišli oslavit svátek Dne Země. Tuto akci pro širokou veřejnost připravilo Ekocentrum Říčany a Muzeum Říčany. Bohatý program a pěkné počasí přilákal na čtyři sta návštěvníků.

Na místě bylo připraveno nespočet dílen pro děti i pro dospělé (poznávací zvuká zviřat, mikroskopování, recyklování, práce s ovčí vlnou, lesní golf a další), nechyběl ani obchůdk a ekoporaďna. Kulturní program zajistilo skvě-

lé Divadlo Figl a jeho Africké pohádky. Pohodovou nečinnou atmosféru dokreslila příjemná akustická hudba kapely Ryba.

Velkým lákadlem zvláště pro děti byla hra o dva s hospodářskými zvířaty – kozou, oslíkem a ovečkou s jehly. Občerstvit se mohli návštěvníci v orientální čajovně nebo si opéct buřt či papírku u ohně. Program večer vyzrholil ukázkou, krměním a výpoštiněm netopýrů.

Smyslem celé akce bylo umožnit všem účastníkům, zejména pak rodinám s dětmi, strávit neradiční odpoledne v přírodě plně zajímavých aktivit, kde se zabaví opravdu každý, poskytnout prostor pro setkávání, a zároveň podpořit kampaň za chování odpovědné k životnímu prostředí.

Kladí jsme si otázku: Umíme se havit i bez měsíčních lákadél, nátipků, aut a pasivní zábavy? Jsme rádi, že můžeme odpovědět Ano!

Na akci se podílely kromě Ekocentra Říčany také Lesní klub Práminěk, ČESON, TJ Sokol Říčany a Radošovice, říčanskí skauti a firma Arbom.

Děkujeme všem spáteleným organizacím i všem účastníkům za skvělou atmosféru a – za rok možná na shledanou na druhém ročníku Dne Země!

Marie Machová, Muzeum a Ekocentrum Říčany



Hojná účast organizátory nesmírně potěšila.



Na místě „Co se skrývá ve vodě“ zkoumaly děti pod mikroskopem různé vodní živočichy.



Pro mnohé to byl jistě první burr na ohni v letošní sezóně.



Drbání oslika bavilo nejen děti.



12 | ZAPRAZI.U

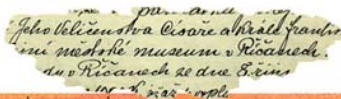
O muzejních novinkách informují také regionální servery.

Aktuální informace jsou pravidelně zveřejňovány na webové stránce

Muzea Říčany: www.ricany.cz/muzeum



[Hlavní stránka](#) | [O muzeu](#) | [Centrum environmentálního vzdělávání](#) | [Kontakty](#)



- Aktuality
- Akce
- Výstavy
- Historie Řičan
- Fotogalerie
- Školící prostory
- Odkazy
- Obchůdk
- Environmentální

Výstavy

Výstava CESTA DO NADĚJE – Říčanskí češi v pasti holokaustu

Muzeum Říčany vás zve na výstavu „Cesta do naděje – Říčanskí Češi v pasti holokaustu“. Výstava se koná ke smutnému sedmdesátému výročí transportů z roku 1942, v nich odjeli i říčanskí občané, podléhající nacistickým norimberským zákonům. Transporty byly vyvrcholením systematického pronásledování osob židovského původu, ke kterému docházelo v celé



Cyklus přednášek

KOLEM SVĚTA Delta Dunaje

pondělí 19. září od 18 hodin

Delta Dunaje – i tam lze „jet na vodu“. Přijďte se podívat, jak se

změnil tento ornitologický ráj na jihu Evropy za poslední čtyři roky. Dunajská delta nejsou jen kanály a rákosiny, ale i písčité duny a pralesy a samozřejmě místní lidé.

Promítat budou Marie Pospíšková a Honza Smyčka.

Vstupné 20 Kč

- Dopoledne připravují na náměstí žáci 1. ZŠ Říčany hravých aktivit pro své spolužáky

- Dospělí občané budou mít jedinečnou možnost využít služeb EKO-PORADNY MUZEA ŘÍČANY, která tentokrát přijde až za vámi. Budete mít možnost se bezplatně informovat v otázkách ochrany životního prostředí, domácí ekologie apod. a odnést si zajímavé letáčky. Ekoporadna bude na náměstí po celý den.

- Od 17 hodin, jako předzvěst cyklojízdy, začne na náměstí PREHLÍDKA NETRADIČNÍCH DOPRAVNÍCH PROSTŘEDKŮ (exhibice na jednokolkách, freeride, ...). Současně budete moci navštívit speciální stánek a zkrášlit si svoje kolo mnoha způsoby – obrázky, samolepkami, štrápci či květinami.

- V 17.30 vyrazí z náměstí cyklisté v rámci ŘÍČANSKÉ CYKLOJÍZDY, která bude letos obohacena o nový rozměr, protože pojedeme V MASKÁCH. Prosíme tedy všechny malé, ale i velké účastníky, aby si pořídili jakoukoliv masku a vyznali na cyklojízdu v ní!

Všechny namaskované účastníky cyklojízdy čeká speciální cyklistický koláček z pekárny Frydrych a na Jurečku, kde bude cyklojízda končit, bezplatně občerstvení.



Foto: M. Pospíšková

 Cyklus rukodělných děl
 „Kredenc našich prababiček –
 zapomenutá řemesla“

DÍLNA ZPRACOVÁNÍ OVČÍ VLNY

čtvrtek 22. září od 17 hodin

Od května probíhá v Muzeu Říčany cyklus děl Kredenc našich prababi-

ček věnovaný starým, zapomenutým řemeslům. Společné tvoření bude vždy rámovat krátká přednáška o historii a dalších zajímavostech vázání se k danému řemeslu.

Tentokrát nás čeká workshop zpracování ovčí vlny – praní vlny, sušení, česání, předění na kolovratu. Materiál, který si vyrobíte a odnesete, využijete v navazujícím říjnovém workshopu Plstění.

Lektorují E. Měřinská a K. Tichá.

Vstupné 90 Kč

 Místo je nutno rezervovat v dostatečném předstihu na tel. 323 603 162 nebo na e-mailu marie.machova@muzeum.ricany.cz.


Foto: J. Hrušá

DEN BEZ AUT

čtvrtek 22. září

Jaký bude ten letošní Den bez aut?

- Ráno bude na náměstí SRAZ ZAMĚSTNANCŮ MĚSTSKÉHO ÚRADU, kteří přijedou do práce na kole, se společným focením.



PERSONÁLNÍ ZÁLEŽITOSTI

Počet zaměstnanců (přepočtený stav) 3

Složení pracovního kolektivu:

Mgr. Jakub Halaš - ředitel, přírodovědec

ThDr. Jakub Jukl Th.D. - historik

Mgr. Marie Tvrdoňová (Machová) - vedoucí centra environmentálního vzdělávání

Ing. Monika Paďourová - lektorka environmentálního vzdělávání

Mgr. Kateřina Čiháková - lektorka environmentálního vzdělávání

Ing. Alžběta Macková (Černá) - lektorka environmentálního vzdělávání

Mgr. Jakub Holec - lektor environmentálního vzdělávání

Bc. Šárka Šebková - pracovnice historického oddělení

VÝSLEDKY HOSPODAŘENÍ

Muzeum Říčany obdrželo dotaci na provoz od zřizovatele celkem v částce 1 746 930 Kč, dalším příjmem na krytí nákladů jsou tržby za vstupné, za vlastní výrobky, za prodej služeb, výnosy z pronájmů, dále úroky a ostatní příjmy.

Začali jsme čerpat křížové financování z výše uvedené dotace ze Státního fondu životního prostředí CZ.1.02/7.1.00/09.03829. Pokračujeme v realizaci činnosti na projektu Středočeská síť ekoporaden s garantovaným standardem, podpořeném prostřednictvím partnera ZO ČSOP Vlašim ze Státního fondu životního prostředí. Se svěřenými finančními prostředky jsme nakládali hospodárně a efektivně. Dále viz příloha.

NÁVRH NA ROZDĚLENÍ HOSPODÁŘSKÉHO VÝSLEDKU ZA ROK 2011

Hospodářský výsledek za rok 2011 činí 998 298 Kč.

Výše výsledku je ovlivněna přiznáním dvou dotací ze Státního fondu životního prostředí. Tyto dotace, které spoří provozní výdaje organizace, kryjí náklady spojené s rozšiřováním činností v nově zrekonstruovaných objektech a náklady na další nové činnosti Muzea Říčany.

Návrh na rozdělení hospodářského výsledku:

Příděl do fondu odměn	786 630 Kč
Příděl do rezervního fondu	211 668 Kč

PŘÍLOHA

Výnosy a náklady

SÚ	Náklady	2 141 444
501	Spotřeba materiálu	97 895
502	Spotřeba energií	218 642
504	Prodané zboží	16 296
511	Oprava a udržování	32 376
512	Cestovné	11 943
513	Náklady na reprezentaci	1 551

518	Ostatní služby	242 586
521	Mzdové náklady	1 092 807
524	Zákonné sociální pojištění	366 817
527	Zákonné sociální náklady	11 690
538	Jiné daně a poplatky	7 200
543	Dary	2 016
544	Úroky z úvěrů, půjček	
549	Jiné ostatní náklady	24 372
551	Odpisy dl. majetku hmotného i nehmotného	15 253

Výnosy **3 139 742**

601	Tržby za vlastní výrobky	7 282
602	Tržby z prodeje služeb	156 550
603	Výnosy z pronájmů	12 500
604	Výnosy za prodané zboží	22 729
662	Přijaté úroky na bankovních účtech	3 321
649	Jiné ostatní výnosy	27 248
669	Ostatní finanční výnosy	1 552
672	Příspěvky a dotace na provoz	2 908 560
	dotace od zřizovatele	1 746 930
	naučná stezka	80 000
	Dotace ekoporadna – dohadná položka	295 000
	Dotace křížové financování – dohadná položka	786 630

Hospodářský výsledek **998 298**



V Říčanech dne 28.3.2012

zpracoval Mgr. Jakub Halaš

