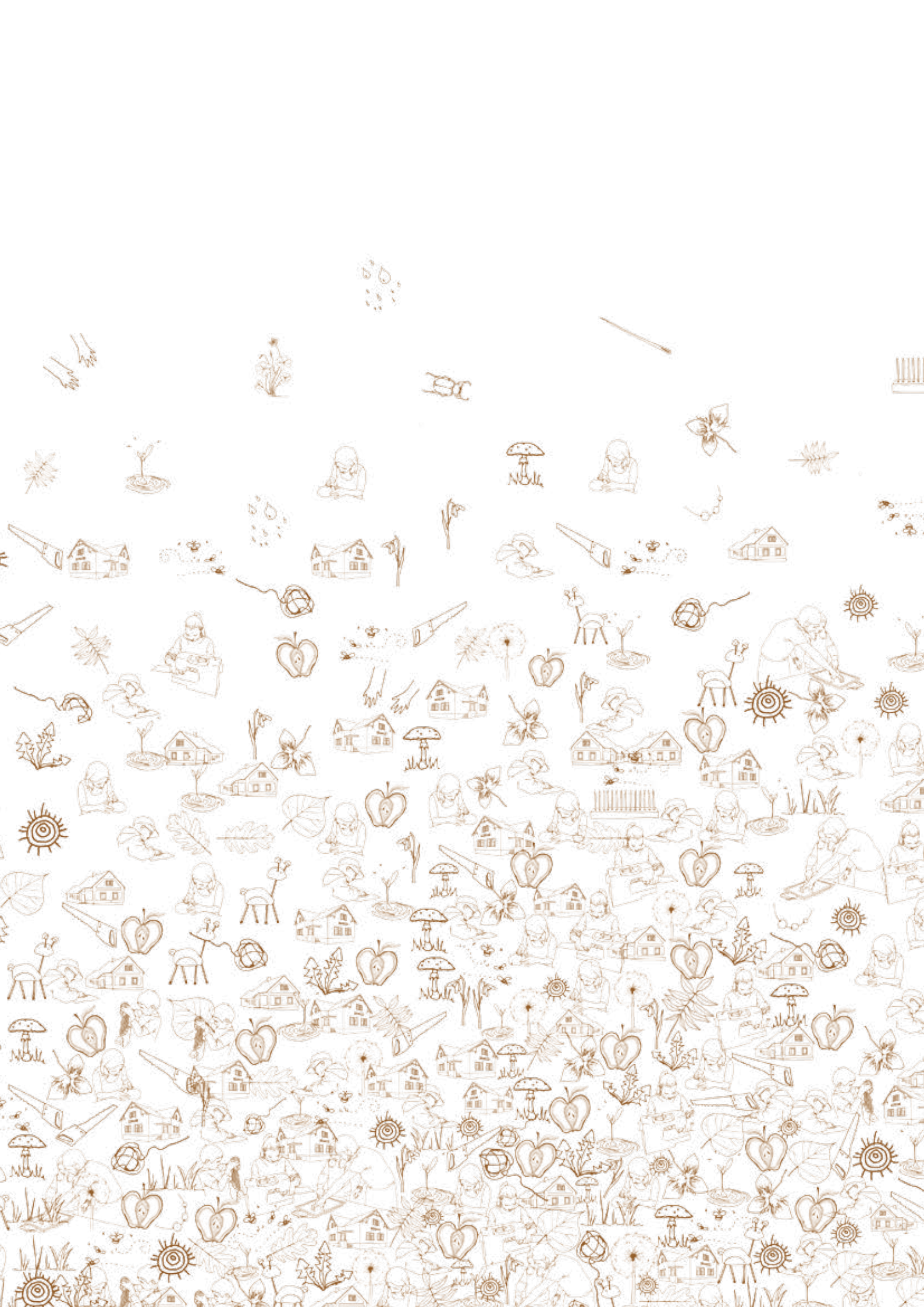





muzeum ŘÍČANY

VÝROČNÍ ZPRÁVA
2016



OBSAH

4	ÚVOD
5	ZÁKLADNÍ ÚDAJE O ORGANIZACI
6	PRACOVIŠTĚ MUZEA
6	Hlavní budova
7	Zahrada
8	Dvorek
8	Říčanská hájovna
10	Didaktické centrum geologie 
11	Depozitář
12	SBÍRKA MUZEA ŘÍČANY
14	AKCE PRO VEŘEJNOST
16	Výstavy
18	Večerní akce
18	Další vybrané aktivity
20	Didaktické centrum geologie v roce 2016
22	Exkurze
23	Kroužky
23	Letní příměstské tábory
24	Vzdělávání pedagogů
25	VÝUKOVÉ PROGRAMY
28	PROJEKTY
30	SPOLUPRÁCE
31	PUBLIKAČNÍ ČINNOST
32	VÝSLEDKY HOSPODAŘENÍ
34	PŘEHLED VÝNOSŮ A NÁKLADŮ
34	SLOŽENÍ PRACOVNÍHO TÝMU



SLOVO ÚVODEM

Uplynulý rok byl výjimečný v tom, že jsme až do podzimu realizovali pouze menší projekty. Mohli jsme tak dát větší prostor mj. vzdělávání dětí ze základních a mateřských škol. Celkem s námi na programech pracovalo na 550 skupin žáků.

Tolik prostoru pro výuku už v dalších letech mít nebudeme. Začínáme se intenzivně věnovat osobnostnímu a profesnímu rozvoji učitelů v novém projektu „Oborový mentoring v přírodovědném a polytechnickém vzdělávání“.

Měli jsme také příležitost poprat se s ambiciózním záměrem a připravit autorskou výstavu „Říčany v době Karla IV“. O výstavu dnes mají zájem i další muzea.

Návštěvností rekordně úspěšný rok 2016 opět přepsal naše statistiky – v dalších letech už však jejich přepisování nečekám. Prostorové možnosti muzea již teď značně překračujeme.

Děkuji všem, kdo s námi spolupracujete a vracíte se. Zásahu na tom má celý skvělý tým pracovníků muzea.

Jakub Halaš, ředitel

550 výukových programů pro školy

10 932 žáků

16 537 celkový počet návštěvníků

65 akcí pro veřejnost

ZÁKLADNÍ ÚDAJE O ORGANIZACI

Název: Muzeum Říčany,
od 1. 7. 2016 Muzeum Říčany,
příspěvková organizace
Adresa: Rýdlova 271/14, 251 01 Říčany
Právní forma: příspěvková organizace
Zřizovatel: Město Říčany
IČ: 43752110
Číslo účtu: 15429504/0600
Ředitel: Mgr. Jakub Halaš
Zástupce ředitele: MgA. Adéla Venerová
Telefon: 323 603 161
webové stránky: www.ricany.cz/muzeum

Muzeum Říčany je členem Asociace muzeí a galerií České republiky a členskou organizací celostátního Sdružení středisek ekologické výchovy Pavučina.

Seznamte se s muzeem

Muzeum Říčany se zabývá klasickou muzejní činností, do které patří tvorba sbírek a práce s nimi, vydávání odborných publikací, spolupráce s badateli, příprava výstav a nabídka vědecko-popularizačních aktivit pro veřejnost.

Kromě toho se specializujeme na rozvoj environmentálního, přírodovědného a polytechnického vzdělávání, které cílíme jak na žáky, tak na pedagogy.

Děti i dospělí oslovujeme širokou nabídkou kroužků, tvůrčích kurzů, seminářů a mnoha dalších aktivit.

Vize

Naší **vizí** je muzeum, které posiluje místní identitu a zprostředkovává poznání historie, kultury i přírody regionu všem věkovým skupinám. Úsilí směřujeme k povzbuzení vzájemné spolupráce lidí, respektu, jejich zájmu a odpovědnosti ke svému okolí.

Poslání

Poskytujeme informace o přírodě, historii a kultuře regionu. Tvoříme sbírky, dokumentujeme současnost a předáváme praktické dovednosti, které vycházejí z místních tradic. Nabízíme místo pro setkávání všech věkových skupin. Provoz muzea je šetrný k životnímu prostředí, snažíme se k tomuto přístupu inspirovat také návštěvníky. Je pro nás samozřejmostí osobní přístup, otevřenost a vstřícnost.

Školám (MŠ, ZŠ a SŠ) nabízíme:

- výstavy s doprovodnými výukovými aktivitami
- výukové programy environmentální, geologické a historické
- řemeslné dílny
- rukodělné dílny spojené s výkladem o vzniku svátků (Vánoce, Velikonoce, masopust...)
- spolupráci na akcích školy (Den Země, školní soutěže ad.)
- pobytové programy na Říčanské hájovně
- vzdělávání pedagogů (polytechnická výchova, environmentální vzdělávání, výchova a osvěta a přírodní vědy)
- další aktivity

Pro veřejnost připravujeme:

- výstavy
- stálé venkovní expozice – Les jako zdroj tradice, Dobrodružství v zahradě, Dvorek
- večerní akce v muzeu (přednášky, tvořivé dílny, promítání)
- akce pro veřejnost (Den Země, Den fascinace rostlinami)
- popularizační akce v Didaktickém centru geologie Muzea Říčany
- přírodovědné kroužky a příměstský tábor
- environmentální poradnu
- zázemí pro badatele



PRACOVIŠTĚ MUZEA ŘÍČANY

Muzeum Říčany – hlavní budova

V muzeu probíhají kromě výstav také výukové programy pro školy, přírodovědné kroužky a večerní akce. Veřejnost může využít bezplatnou službu environmentální poradny, prezenčně půjčujeme publikace z rozsáhlé knihovny. Badatelům z odborné i laické veřejnosti **zpřístupňujeme sbírky, poskytujeme konzultace k regionální historii.**

Na výstavě „Říčany v době Karla IV.“ byla **poprvé představena** pravděpodobná původní středověká **podoba Říčanského hradu** se všemi paláci, hospodářskými stavbami, parkánem a hradním příkopem, vytvořená dle nejnovějších archeologických nálezů.

Model hradu je v muzeu vystaven trvale.

Muzeum má bezbariérový přístup. U vchodu do hlavní budovy je parkoviště pro kola.

Environmentálně šetrný provoz

Hlavní budova je nízkoenergetická stavba, která má ve fasádě zabudované budky pro netopýry. Vytápění je řešeno tepelným čerpadlem, k větrání využíváme rekuperaci vzduchu.



hlavní budova



zahrada u hlavní budovy

Máme dvojitý rozvod vody – užitková do WC, pitná do kohoutků. Bioodpad kompostujeme na zahradě, kde je ukázkový tříkomorový kompostér.

V muzeu je odběrné místo, kde je možné odevzdat zraněné volně žijící živočichy. Ti poté putují do záchrané stanice pro handicapované živočichy ve Vlašimi.

Zahradka u hlavní budovy

Venkovní expozice v muzejní zahradě je místem pro dobrodružství, relaxaci i trávení volného času. Představuje význam zahrady pro život člověka i jiných organismů.

Na zahradě najdete mimo jiné voliér, vyvýšené záhony, ukázkové kompostéry nebo velký hmyzí hotel. Nejen děti mohou vyzkoušet „hnízd“ na stromě nebo různé typy vodních koryt a poznávat, jak můžeme využívat dešťovou vodu na své zahrádce.

Expozice je veřejnosti zpřístupněna v otevírací době zdarma přes pokladnu muzea, probíhají zde doprovodné aktivity k výstavám a programy pro školy či víkendové akce.



„hnízd“

Dvorek

Ve venkovní expozici „Dvorek“ chceme návštěvníky přenést do minulosti a hledat s nimi inspiraci pro dnešní život.

Na pronajatém pozemku naproti hlavní budově muzea najdete přístřešek se šindelovou střechou. Ten kryje zemědělský vůz z roku 1929, který tvoří základ historické miniepozice, která představuje klasické hospodářství z počátku 20. století.

Ve spolupráci s Ekocentrem Říčany probíhá na pozemku komunitní chov slepic a králíků. Do upravených záhonů byla vyseta semena 20 druhů lučních rostlin, které budou sloužit jako zdroj semen pro dosévání luk a sadů, o které se stará Ekocentrum Říčany.

Expozice je využívána k výukovým aktivitám. Pro veřejnost je Dvorek zpřístupněn během kroužku pro rodiče s dětmi a během akcí.



Dvorek naproti muzeu



Dvorek naproti muzeu



Říčanská hájovna

Hájovna slouží jako terénní pracoviště k realizaci výukových programů pro žáky a studenty škol a pro realizaci osvětových akcí pro veřejnost (Den Země, přírodovědné vycházky). Probíhá zde také vzdělávání pedagogů.

Možnosti pronájmu školících a ubytovacích prostor za účelem vzdělávacích aktivit využívají zejména školy a neziskové organizace.



Říčanská hájovna u Světic

Kolem Říčanské hájovny

Zahrada hájovny včetně pece na chleba, záhonů a historických úlů je využívána k výukovým aktivitám a k osvětovým akcím pro veřejnost.

Kolem hájovny je volně přístupná stálá venkovní expozice „Les jako zdroj tradice“. Expozice představuje vývoj přírody, osídlení a lidské činnosti na Říčansku v průběhu uplynulých staletí.

Vstup do expozice je zdarma.



Říčanská háčovna u Světic



Didaktické centrum geologie Muzea Říčany



V Didaktickém centru geologie Muzea Říčany odhalujeme krásu živé i neživé přírody. Slouží jako terénní pracoviště muzea, kde probíhají **výukové programy pro školy** a také **vzdělávání pedagogů**. 1. ZŠ Říčany centrum využívá během své výuky a pro geologický kroužek.

Během speciálních akcí návštěvníci objevují, zda u nás žili dinosauři, jak se pracuje s pazourkovými nástroji, jak se kameny řezou a leští, co se dá zjistit ze vzorků pylu, mohou hledat zkameněliny v paleontologickém nalezišti, hrát si s vodou, tvořit meandry, rýžovat granáty a mnoho dalšího.

Setkávají se tu s odborníky z různých oborů – archeology, botaniky, geology nebo zahradními architekty.

Geologická laboratoř se špičkovým vybavením umožňuje řezání, broušení a leštění vzorků. Máme zde polarizační mikroskop pro určování minerálů v horninách.

Pro veřejnost je otevřeno od dubna do října během víkendových akcí. Sledujte nabídku akcí na webu Muzea Říčany a na Facebooku.

Velmi náš potěšila zpětná vazba na návštěvu Didaktického centra geologie jednoho z návštěvníků přes Facebook Muzea Říčany:

Marek Herold
15. říjen 2016

Dobrý den, dnes jsem s mým tátou navštívil Didaktické centrum geologie na dvoře školy v Říčanech. Návštěva se mi moc líbila. Obě paní průvodkyně byly moc hodné a moc se nám věnovaly. Dozvěděl jsem se spoustu nových věcí o horninách, jejich vzniku a různých druzích. Po důkladné prohlídce jsem narýžoval zrnka českých granátů a potom jsem zaútočil na pískoviště a odkrýval kosti a zkameněliny. Počasí nám také moc vyšlo, i když už je polovina října. Každému návštěvu „vřele“ doporučuji a moc se těším na rozšíření parku. Příště si s sebou ještě vezmu kameny a v krásné dílně si je mohu vybrousit. Určitě jsme tam dnes nebyli naposledy. Již teď se těším na další návštěvu.

Jáchym Herold

**DIDAKTICKÉ CENTRUM
JE UNIKÁTNÍ CENTRUM
PŘÍRODNÍCH VĚD V**

A photograph of a garden pond. The pond is surrounded by a wooden deck and stone walls. There are lily pads in the water and tall grasses growing around the pond. The water is calm and reflects the surrounding greenery and sky.

MUZEUM GEOLOGIE MUZEUM POPULARIZACE V ČR.

Sledujte nabídku akcí na webu Muzea Říčany
a na Facebooku.

Depozitář Muzea Říčany

V prostorách depozitáře v Jažlovicích pokračují práce na systematické elektronické katalogizaci sbírkových a knižních fondů muzea.

Díky finanční podpoře zřizovatele na personální posilu pro realizaci primární a sekundární evidence sbírkových předmětů se tak doba potřebná pro dokončení těchto činností změnila z předpokládaných desítek na jednotky let.

U více než 9 000 sbírkových předmětů bylo dokončeno kompletní očištění, uspořádání a uložení do nových obalových materiálů. Byla u nich provedena sekundární evidence včetně fotodokumentace.

SBÍRKA MUZEA ŘÍČANY

Počátky sbírky sahají do doby po roce 1890, kdy došlo v souvislosti s přípravami Národopisné výstavy československé ke shromáždění prvních předmětů. Ty se po vzniku muzea roku 1908 staly základem muzejní sbírky. V následujícím století se sbírka rozrostla o desítky tisíc sbírkových předmětů a archiválií. Svým charakterem a zaměřením dokumentuje Říčansko zejména v oborech historie, živá i neživá příroda, etnografie a archeologie. Jednotlivé předměty představují prehistorické a středověké nálezy, kolekci uměleckých děl, předměty měšťanské i selské domácnosti, lidové kroje, uniformy, cechovní a řemeslnické památky, nástroje, hračky, předměty náboženského charakteru, herbáře, preparáty, dermoplastiky atd. Svým významem vyniká sbírka kramářských tisků a zbraní.

Restaurování sbírkových předmětů

Díky finančním prostředkům získaným v souvislosti s vernisáží výstavy „Bomba v depozitáři“ bylo provedeno restaurování obrazu a rámu cechovního praporu cechu říčanských řezníků.

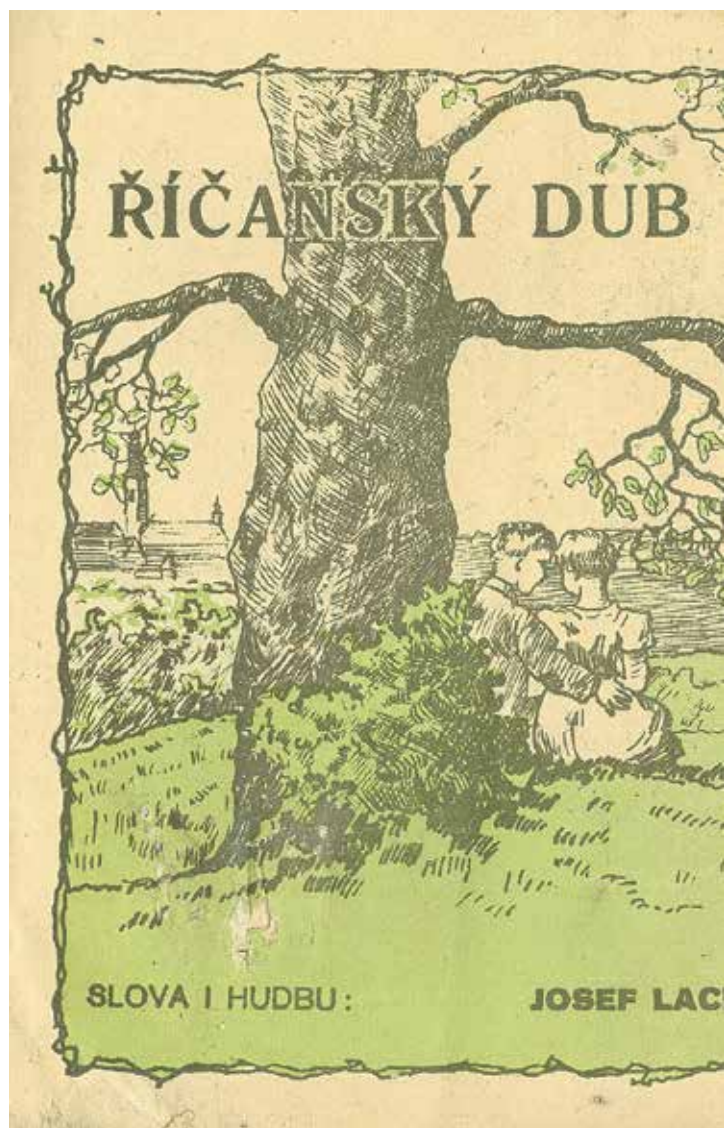
Aktuálně je restaurován nový dar do sbírek, dřevěné vodovodní potrubí nalezené ve studni v Radošovicích.

Badatelé

V roce 2016 využilo pro badatelské účely sbírkové a knihovní fondy muzea 69 badatelů.

Knižní fond muzea je na internetu

Knihovní katalog Clavius, umístěný na webových stránkách muzea, umožňuje snadné vyhledávání v 90 % knižních fondů muzea. Ty je poté možno prezenčně studovat.



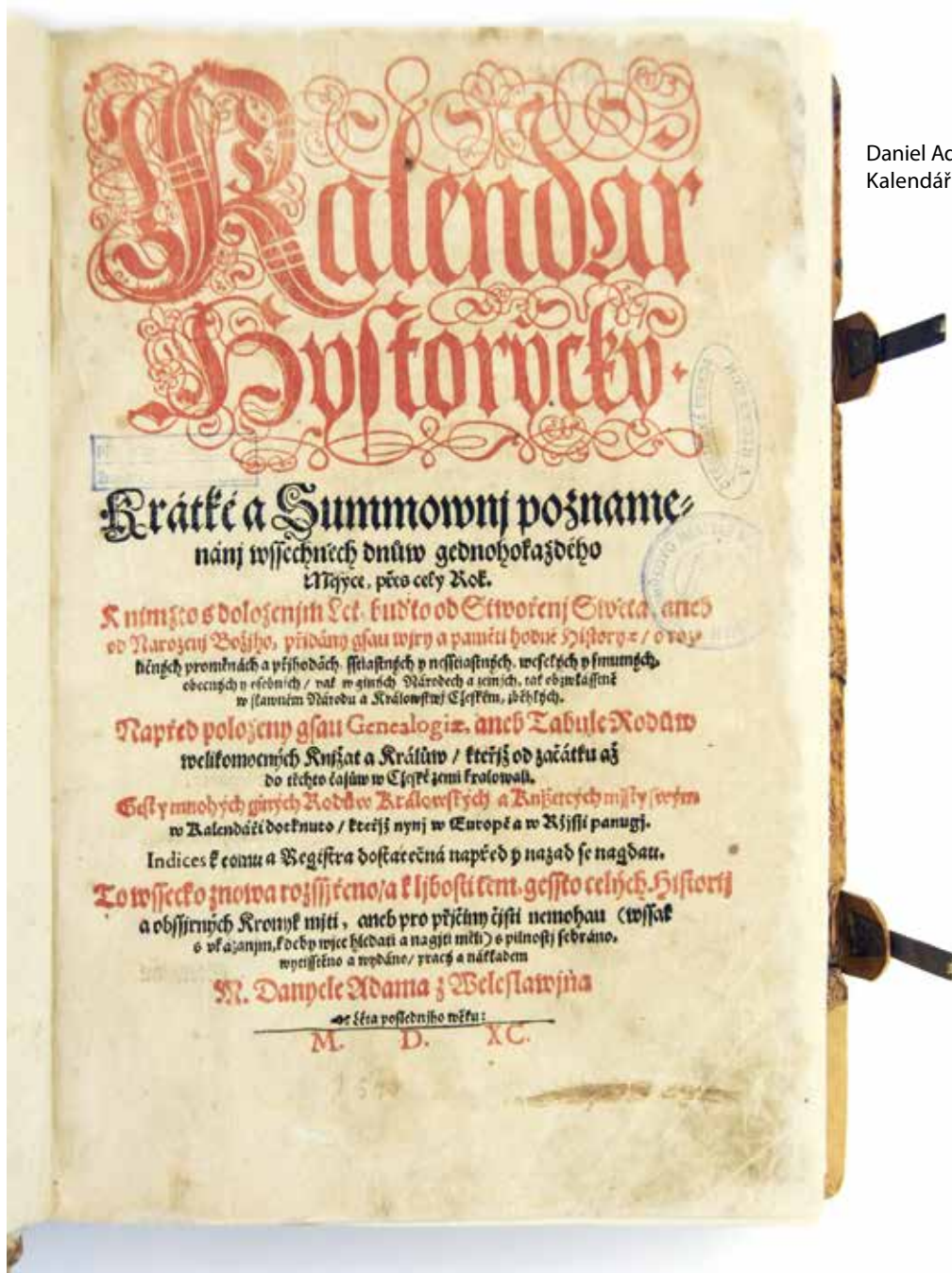
kuplet Říčanský dub, cca 40. léta 20. století



smaltovaná reklamní cedule, cca 20. – 30. léta 20. století



před školou v Nedvězí,
cca 20.–30. léta 20. století



Daniel Adam z Veveřavína,
Kalendář historický, 1590

Celkový počet evidovaných návštěvníků Muzea Říčany za rok 2016 byl 16 537 návštěvníků.

Dalších přibližně 2 300 neevidovaných návštěvníků se zúčastnilo akcí muzea (např. Den Země, Říčany vítají Karla IV.) pořádaných pod širým nebem – u hájovny či ve městě.

AKCE PRO VEŘEJNOST REALIZOVANÉ V ROCE 2016:

- 4 muzejní výstavy
- 65 přednášek, seminářů, tvořivých děl, akcí pro veřejnost, exkurzí
- 550 programů pro školy
- 4 zájmové kroužky pro děti
- 2 příměstské tábory


550 programů pro školy

4 muzejní výstavy

2 příměstské tábory

NÁVŠTĚVNOST MUZEA ŘÍČANY





16 537 návštěvníků

65 přednášek, seminářů, tvořivých dílen,
akcí pro veřejnost, exkurzí

4 zájmové kroužky pro děti

VÝSTAVY V ROCE 2016

Ke každé výstavě byl pro školy i veřejnost připraven doprovodný program.

SVĚT KOSTIČEK (od 10. 2. do 10. 4. 2016)

Návštěvníci mohli vstoupit do světa LEGO® – světa tvořivosti, zábavy a objevování. Čekalo je letiště s letadly z 90. let i současnosti, auta, jezdící vlak na dálkové ovládní, filmové hrdinové (Toy Story, Star Wars aj.), architektura a mnoho dalších exponátů z různých období. Viděli tovární sety i autorská díla ze sbírek soukromých sběratelů a stavitelů.

Děti mohly stavět z mnoha rozmanitých kostek LEGO® Duplo a LEGO® Classic. Pro školy i veřejnost byl připraven doprovodný program, zaměřený na rozvoj matematického a logického myšlení zábavnou formou.

Výstavu připravil Ing. arch. Petr Šimr – Peesko.

SPOLEČENSKÝ ŽIVOT HMYZU (od 20. 4. do 14. 8. 2016)

Zdánlivě primitivní hmyz nás překvapí svým složitým společenským chováním. Ať se jedná o partnerské vztahy, rodičovskou péči nebo spolupráci při budování hnízda, hmyz si v ničem nezadá s ostatními skupinami živočichů.

Nahlédnout do úžasného světa hmyzu bylo možné prostřednictvím fotografií, zajímavých exponátů, modelů (mraveniště) i živého hmyzu – například barevné strašilky objevené teprve v roce 2005.

Výstavu zapůjčilo Muzeum Vysočiny Jihlava.

ŘÍČANY V DOBĚ KARLA IV. (od 7. 9. do 27. 11. 2016)

Návštěvníci se seznámili s běžným životem obyvatel Říččan v době vlády Karla IV. Jaký asi mohl být život říčanského kováře, mladé vdovy, faráře, šlechtice – majitele místního hradu nebo sedlákovy synka? Věděli jste, že i měšťané mohli mít svůj erb? Že chodit do školy bylo privilegium? Nebo že běžným jídlem zde byli lososi a ptáci? Návštěvníci si vyzkoušeli nakoupit na středověkém tržišti, podepsat se gotickým písmem na voskovou tabulku ve farní škole, vyrobit vlastní erb. V lesích se stali svědky zakládání zbrusu nové vesnice.

Autorská výstava Muzea Říčany.

Výstava byla realizována s finanční podporou Ministerstva kultury a Středočeského kraje.



LETADLA A DRONY (od 14. 12. 2016 do 12. 3. 2017)

Návštěvníci se mohli seznámit s různými typy modelů letadel a modelářských motorů. Jak takové modely vznikají a jaké síly drží modely i skutečná letadla ve vzduchu? Představeny byly drony, které v současné době procházejí bouřlivým vývojem. Bonusem pro návštěvníky byla možnost sáhnout si na části letadla vyráběného v Česku, legendárního Albatrosu.

V Říčanech a okolí žijí a působí hobby modeláři, ale také

lidé, kteří svůj život s letadly spojili profesně. Legenda mezi modeláři u nás i v zahraničí, Ing. Štefan Gašparín, navrhl a sestrojil více než 60 typů motorů poháněných oxidem uhličitým, které patřily mezi exponáty výstavy.

V průběhu výstavy byl v zahradě muzea umístěn trup větroně Blaník.



Říčany v době Karla IV. – středověké obchodování



Říčany v době Karla IV. – rekonstrukce Říčanského hradu

výstava
svět kostiček
 10. 2. - 10. 4. 2016

vstupte do světa LEGO®



jezdící vlak
 letiště a auta
 filmoví hrdinové
 sběratelské kousky z různých období
 autorské modely skutečné architektury

herna s kostkami LEGO® Duplo
 LEGO® Classic

muzeum
ŘÍČANY

po-ú 14:00-18:00
 so a ne 10:00-18:00
 plá vstupné
 Rybná 271/4, Říčany

muzeum
ŘÍČANY

vás zve na výstavu



SPOLEČENSKÝ
ŽIVOT
HMYZU

Nahlédněte s námi
 do úžasného mikrosvětva
 prostřednictvím fotografií,
 modelů i živého hmyzu.

Zdánlivě
 primitivní hmyz
 nás překvapí vyspělým
 sociálním chováním.

20. 4. - 14. 8. 2016

muzeum
ŘÍČANY

ŘÍČANY
V DOBĚ
KARLA IV.

VÝSTAVA V MUZEU ŘÍČANY

**PRVNÍ REKONSTRUKCE
 PODOBY HRADU**

DIVOČÁK A DALŠÍ ZVĚŘ
 MÍSTNÍCH LESŮ, VOD A POLÍ

VYZKOUŠEJ ŽIVOT
 ŘEMESLNÍKA, VDOVY, ŠLECHTICE
 A SEDLÁKOVA SYNKU:

- nakup si na trhu
- podepíš se gotickým písmem
 na voskové tabulce
- vytvoř si slavný erb

Vstupte do středověkých Říčan!



7. 9. - 27. 11. 2016

muzeum
ŘÍČANY

výstava
LETADLA A DRONY
SVĚT MODELŮ



14. 12. 2016 / 12. 03. 2017

muzeum
ŘÍČANY

po-ú 14:00-18:00 / so a ne 10:00-18:00 / plá vstupné
 Rybná 271/4, Říčany

VEČERNÍ AKCE V MUZEU:

Rukodělné dílny	11 večerů
Cyklus přednášek kolem světa	4 večery
Cyklus kurzů šití pro začátečníky	10 večerů
Cyklus kurzů šití pro pokročilé	15 večerů
Cyklus Čtení starých textů	4 večery
Cyklus Tvorba rodokmenu	4 večery

DALŠÍ VYBRANÉ AKTIVITY V ROCE 2016:

STAVĚNÍ PTAČÍCH BUDEK A KRMÍTEK

11. 2. 2016

Tradiční akce pro děti i dospělé. Na výběr byla klasická budka sýkorník nebo rehkovník.

Ve spolupráci s Ekocentrem Říčany.

DEN ZEMĚ NA ŘÍČANSKÉ HÁJOVNĚ

24. 04. 2016

Den Země proběhl tradičně na louce u Říčanské hájovny, tentokrát byly všechny aktivity zaměřeny na téma Hmyz. Na programu pro malé a velké návštěvníky bylo divadlo, živá hudba, lukostřelba, soutěže a dílny, oheň, pečení chleba ve venkovní peci, sítotisková dílna a workshopy malování na hedvábí a hmyzí domeček.

Pořádalo Muzeum Říčany ve spolupráci s Ekocentrem Říčany a dalšími organizacemi za podpory Města Říčany.



18



DEN STROMŮ NA ŘÍČANSKÉ HÁJOVNĚ

16. 10. 2016

Na louce u Říčanské hájovny, tématem bylo „Dřevo ožívá“ – jak dlouho strom roste, jaký význam má mrtvé dřevo v lese pro živočichy a jak s ním pracují truhláři.

Tematické dílny pro děti a dospělé, hudba a divadlo.

Pořádalo Ekocentrum Říčany ve spolupráci s Muzeem Říčany za podpory Města Říčany.

VÝMĚNNÝ BAZAR OBLEČENÍ

22. 2. a 23. 2. 2016

Tradiční a oblíbená jarní výměnná burza oblečení na podporu recyklace a udržitelného způsobu života, se sociálním rozměrem navíc – zbylé oděvy byly věnovány na charitu.

ODPOLEDNE NA DVORKU:

FARMÁŘSKÉ ODPOLEDNE, JAK ROSTOU KUŘÁTKA

červenec, srpen 2016

Návštěvníci zkusili mlátit cepem obilí, umlít mouku na ručním mlýnku, vyrobit bylinkové máslo v pravé dřevěné máselnici z bylinek ze zahrádky. Součástí akce byla společná péče o zvířata – slepice, jejich kuřátka a králíčí rodinku.

VELETRH VOLNÉHO ČASU A SPORTU

4. 9. – 11. 9. 2016

Veletrh volného času a sportu na náměstí byl letos součástí Městských slavností. Říčanské volnočasové organizace představily svoji činnost prostřednictvím prezentací ve stáncích a vystoupení na pódiu.

Pořádalo Muzeum Říčany ve spolupráci s Městem Říčany.





ŘÍČANY VÍTÁJÍ KARLA IV.

4. 9. 2016

Říčanští měšťané! Přijďte na náměstí slavnostně přivítat krále Karla IV. s jeho chotí Annou Svídnickou. Ohlásili vzácnou návštěvu Říčan během svého návratu z korunovační cesty do Říma.

Po svém příjezdu na náměstí se královská družina vypraví na Říčanský hrad. Na hradě krále seznámí se situací ve městě udatný rytíř Jimram z Říčan.

Na hradě a v geoparku probíhá výcvik adeptů na přijetí do královské družiny. Uchazeči musí prokázat šikovnost, chytrost a zdatnost. Čeká vás výuka u písaře, hudebníka, kováře a šperkaře. U zbrojnošů prověříte svůj um ve střelbě z praku či v souboji s meči nebo cvičení v drátěné košili.

Pořádalo Muzeum Říčany ve spolupráci s Městem Říčany v rámci Městských slavností, s finanční podporou Středočeského kraje.

Středočeský kraj



KURZ: TEXTILNÍ ŘEMESLA

12. 7. – 13. 7. 2016

Program pro učitele i veřejnost na hájovně byl zaměřen na osvojení základních postupů a technik potřebných pro vlastní tvorbu i pro práci s dětmi, jako jsou: tkaní, šití, využití přírodnin pro barvení látek, práce s vlnou, razítka, šablony a potisky textilu, netradiční batika.

PRODEJNÍ VÝSTAVA EXOTICKÉHO HMYZU

18. 6. 2016

Co se děje uvnitř mraveniště? Fascinuje vás tvarová rozmanitost strašilek a dokonalá maskovací taktika kudlanky? Chov hmyzu doma umožňuje dlouhodobě pozorovat jeho životní projevy, vzhledem k nízkým nárokům některých druhů je vhodný i pro starší děti. Radil Václav Skoupý, který má zkušenosti s chovem hmyzu.

K prohlédnutí a koupi byli mravenci, kudlanky, strašilky a švábi, formikáři a insektáři.

muzeum
ŘÍČANY
vás zve
na doprovodný
program k výstavě
Společenský život hmyzu

**PRODEJNÍ
VÝSTAVA
EXOTICKÉHO
HMYZU**

Pozorovat hmyz můžete i doma.
Přijďte se poradit
s Václavem Skoupým,
který má dlouholeté zkušenosti
s chovem hmyzu.

K prohlédnutí a zakoupení
bude více druhů
kudlank, mravenců, strašilek a švábů,
formikáři pro chov mravenců,
insektáři na chov kudlank, či strašilek.

sobota 18. června od 14 do 17 hodin

Dle počasí bude výstava probíhat v zahradě nebo v muzeu.
Vstup na akci je v ceně vstupenky na výstavu Společenský život hmyzu.



DIDAKTICKÉ CENTRUM GEOLOGIE MUZEA ŘÍČANY – AKCE V ROCE 2016

Díky finanční podpoře Středočeského kraje jsme pro veřejnost připravili 9 akcí:

ŘEZÁNÍ A BROUŠENÍ VZORKŮ HORNIN

9. 4. 2016

Program vedli ředitel Muzea Říčany Jakub Halaš a ředitel 1. ZŠ Říčany Pavel Bednář.

SKALKY A SKALNIČKY

7. 5. 2016

Pozvánka: Zakládáte skalku a nevíte, jak na to? Máte v zahradě skalku a chcete ji obohatit o nové druhy, poradit s rozmnožováním a ošetřováním rostlin? Přijďte se poradit a prohlédnout si výsadby v Didaktickém centru geologie, které využívají různé typy skalek a záhonů.

VÝMĚNNÝ BAZAR ROSTLIN

11. 6. 2016

Pozvánka: Máte na zahradě květiny, které musíte vzhledem k prostoru omezovat, a je vám líto je vyhodit? Přineste je na výměnný bazar. Potěšíte někoho, kdo si právě takovou rostlinku na zahradu přeje a zároveň si vyberete rostliny nové. Kolik rostlin přinesete, tolik si jich zase můžete odnést.

ČMELÁCI A VČELKY SAMOTÁRKY

11. 6. 2016

Pozvánka: Přijďte se dozvědět, jak opravdu žijí čmeláci a včelky samotárky. Ukážeme si různé typy domků pro samotářské včely a domeček pro čmeláky s ochrannou klapkou proti parazitujícím zavíječům. Dozvíte se, jaké rostliny vysázet, aby měli čmeláci a včelky u vás po celý rok dostatek potravy.

Děti mohly zkusit odchytit hmyz do sítěk a pozorovat je pod lupou, zahrát si na čmeláky a opylovat květiny nebo si sestavit miniaturní včelí domek.

Program vedla Mgr. Kateřina Čiháková.

Akce v rámci Víkendu otevřených zahrad.

ZA TRILOBITY A DINOSAURY

23. 7. 2016

Pozvánka: Vydejte se s námi na cestu do minulosti naší planety. Proměňte se v paleontology a odkryjte tajemství času v jednotlivých vrstvách Země od prvohor až po počátky lidstva. Ze sádry si můžete vyrobit vlastní odlitek trilobita nebo se pomocí tabletu vypravit za dinosaury.

Program vedl Jakub Halaš, ředitel Muzea Říčany, a geolog Petr Schnabl.

VODA STOKRÁT JINAK

13. 8. 2016

Pozvánka: Přijďte se inspirovat krásou vody v zahradě – v podobě jezírek i bohatého života v kapce pod mikroskopem. Postavte z písku městečko a sledujte vodní živel při simulaci povodně. Rýžujte z vody české granáty. Poradna zahradního architekta Ondřeje Semotána na téma zakládání a údržba různých druhů jezírek, včetně praktické ukázky technologie jezírka v geoparku. Program vedla Jana Kreidlová a Ondřej Semotán.

ŘÍČANY V DOBĚ KARLA IV.

4. 9. 2016

V rámci Městských slavností byla v Didaktickém centru geologie otevřena kamenická dílna, kde svoji práci předváděl a učil středověký kameník.

S ARCHEOLOGEM DO HROBŮ

24. 9. 2016

Pozvánka: V areálu geoparku budeme pátrat po hrobech našich předků, odhalovat jednotlivé pohřební zvyklosti a seznamovat se s prací archeologa. Vedl Pavel Snítílý, archeolog Muzea Čelákovice, a Martin Hůrka, historik Muzea Říčany. Akce byla pořádána v rámci Mezinárodního dne archeologie.

VÝROBA PAZOURKOVÝCH NÁSTROJŮ

22. 10. 2016

Pozvánka: Přijďte si vyzkoušet, jak se opracovávaly pazourky v době kamenné – pomůžeme vám s výrobou pěstního klínu. Program vedl Petr Zítka, lektor štípané industrie.



EXKURZE

Díky finanční podpoře Středočeského kraje jsme pro veřejnost připravili 3 exkurze na přírodní lokality ve Středočeském kraji.

EXKURZE NA ZANIKLÉ STŘEDOVĚKÉ VSI NA ČERNO-KOSTELECKU

8. 10. 2016

Historik muzea Martin Hůrka provedl účastníky po zaniklých vesnicích nedaleko Kozojed. Ukázal, jak lze v lesním terénu najít relikty mlýna, rybníku nebo tvrze.

Akce byla pořádána v rámci Mezinárodního dne archeologie.

MINERALOGICKÁ EXKURZE – PŘÍBRAM

1. 10. 2016

Exkurzi vedl ředitel 1. ZŠ Říčany Pavel Bednář. Na programu exkurze byly: návštěva hornického skanzenu v Příbrami, jízda povrchovým vláčkem, prohlídka mineralogických sbírek muzea, sběr minerálů na haldě u muzea a v lokalitě Vrančice.

EXKURZE PŘÍRODA VODĚRADSKÝCH BUČIN

23. 10. 2016

S ředitelem muzea Jakubem Halašem jsme prozkoumali zdejší geologické zajímavosti, např. starou Kaménku nebo kamenné moře z doby ledové. Nahlédli jsme také do historie i současnosti živé přírody zdejších, původně černých lesů.

KROUŽKY

PŘÍRODOVĚDNÉ KROUŽKY

Muzeum Říčany ve spolupráci s Ekocentrem Říčany realizuje pravidelné přírodovědné kroužky. Děti se scházejí během školního roku jednou týdně.

Kroužek pro starší školáky (děti 10–15 let)

Kroužek pro předškoláky a mladší školáky (děti 6–9 let)

ŘEMESLNÝ KROUŽEK – NOVĚ

Jak voní dřevo, jak chutná čerstvé máslo, jak hebká je vlna a kolik práce dá ušít tašku? Muzeum Říčany nově nabídlo řemeslný kroužek pro děti od 7 do 14 let. Děti si osvojily řadu technik – od práce se dřevem přes drátování, práci s vlnou a textilem, košíkaření, výrobu papíru, knižní vazbu až po tradiční techniky výroby potravin.

Na vznik kroužku v roce 2016 finančně přispěl Středočeský kraj.

NA DVOREK ZA ZVÍŘÁTKY

KROUŽEK PRO RODIČE S DĚTI

Na Dvorku naproti muzeu probíhala pravidelná setkání rodičů s dětmi. Děti si prakticky vyzkoušely, co všechno péče o zvířata obnáší, dozvěděly se zajímavosti z jejich života, zahrály si tematické hry, někdy si i něco tematického vyrobily. Mohly také pozorovat, jak rostou malá kuřátka vylíhlá v inkubátoru.

Pravidelnou péči o zvířata i pozemek zajišťovali dobrovolníci, většinou říčanské rodiny s malými dětmi.



LETNÍ PŘÍMĚSTSKÉ TÁBORY

LETNÍ TÁBOR VÝLET DO MIKROKOSMU

červenec 2016

Děti se vypravily za tajemstvím lesa kolem Říčanské hájovny. Prozkoumávaly život v okolní přírodě, pozorovaly motýly, mýry a brouky. Zahrály si různé hry, sportovaly a tvořily.

ŘEMESLNÝ TÁBOR STROJ ČASU

srpen 2016

Stroj času děti přenášel do různých období v minulosti, kde se setkaly s řemeslníky i vědci. Na každém výletu se něco naučily - drátovat, pracovat se dřevem, péct chleba, barvit textil, plstít, tkát aj.

VZDĚLÁVÁNÍ PEDAGOGŮ

Muzeum Říčany je akreditováno jako instituce k provádění vzdělávacích programů akreditovaných pro účely zákona č. 563/2004 Sb. o pedagogických pracovnících.

V systému dalšího vzdělávání pedagogických pracovníků (DVPP) máme v nabídce 41 akreditovaných programů z oblasti didaktiky řemeslných činností a přírodovědně zaměřených kurzů.



V květnu 2016 proběhl kurz **Horniny a minerály v Didaktickém centru geologie** pro pedagogy a studenty Katedry učitelství a didaktiky biologie Přírodovědecké fakulty UK.



Letní škola pro pedagogy

Třídenní přírodovědná letní škola proběhla na Říčanské hájovně. Pedagogové se vzdělávali v tom, jak učit v zahradě, jak pozorovat ptáky nebo jak naplánovat terénní exkurzi.

Dvoudenní řemeslná letní škola seznamovala pedagogy s textilními řemesly. Účastníci si prakticky vyzkoušeli techniky plstění, tisku na textil a batiky.

VÝUKOVÉ PROGRAMY

V roce 2016 bylo realizováno celkem **426** výukových programů

124 programů k výstavám pro školy,

kterými prošlo **10 932** žáků

Aktuální nabídka programů je k dispozici na webu nebo v tištěné formě v muzeu.

Výukové programy s environmentální tematikou

Pro mateřské školy jsou programy zaměřeny na rozvoj základního vztahu k přírodě a životnímu prostředí, učí děti poznávat přírodu všemi smysly a hravou formou.

Jsou to programy vázané jak k jednotlivým ročním obdobím (např. Po stopách víly Podzimněnky), tak k základním tematickým okruhům (např. Do lesa s Habřílkem).

Pro žáky ZŠ jsou programy vedeny s důrazem na aktivizaci dětí, rozvoj jejich spolupráce a vztahu k přírodě a životnímu prostředí. Většina programů probíhá v přírodě a zahrnuje vlastní bádání žáků.

Témata programů sahají od zkoumání mikroorganismů (např. Svět v kapce vody) přes terénní výuku (např. Pojdte s námi za zvířaty) po témata udržitelného rozvoje (např. Odpad je surovina).



Pro studenty středních škol jsou v nabídce programy rozšiřující jejich znalosti přírody a environmentálních témat o lokální aspekty (např. Kam se poděly černé lesy?). Muzeum Říčany nabízí také spolupráci se SOČ na seminárních pracích.





Řemeslné dílny

Pro mateřské školy je nově realizován cyklus pěti dílen „Řemeslníci“, kde se děti prostřednictvím příběhů seznamují s tradičními řemesly, přírodními materiály a způsobem jejich zpracování. Pod vedením lektora samy pracují s nástroji a vytvářejí vlastní výrobky (plstěnou kuličku, dřevěný knoflík apod.)

Pro základní školy jsou realizovány jednak samostatné řemeslné dílny na určité téma (např. drátování) a dále dílny vázané k určitému období roku (např. vánoční). Dílny rozvíjejí manuální zručnost žáků a seznamují je s historií daného řemesla, materiály a nástroji.



Výukové programy s historickou tematikou

Programy regionální jsou zaměřeny na historii města a regionu (Historicko-vlastivědná vycházka), žáci se seznamují s významnými stavbami a také se sbírkovými předměty z různých období.

Programy, kde se děti **seznamují s historií „na vlastní kůži“**, (např. Dílny na dvoře Rudolfa II.). Žáci poznávají archeologické nálezy ze sbírek muzea, vyrobí si jejich repliku, vyzkouší si práci alchymistů a podobně.



Výukové programy v Didaktickém centru geologie

Programy zaměřené na **neživou přírodu** (např. Pestrý svět minerálů a hornin) seznamují žáky s geologickými útvary a se základními druhy minerálů a hornin. Pomocí pokusů žáci ověřují, jaké síly formují neživou přírodu, odkrývají zkameněliny apod.

Programy zaměřené na **živou přírodu** (Rostliny ve vodě i na skále) nabízejí žákům seznámení s expozicí více než 150 rostlin na rozličných stanovištích, jejich zvláštnostmi a strategiemi přežití v nepříznivých podmínkách.

Pobytové programy na Říčanské hájovně

Programy zaměřené na **environmentální výchovu** (např. Expedice Hájovna), kdy se děti učí poznávat rostliny a živočichy a opatrnému chování k nim.

Řemeslné programy (např. S pohádkou za řemeslem), během nichž se žáci seznamují s tradičními řemesly, materiály, nástroji a pracovními postupy. Součástí těchto programů je i pečení chleba ve venkovní kamenné peci.

Stmelovací zážitkový program (Akce T) jehož náplní jsou prožitkové sebepoznávací aktivity, zaměřené na podporu spolupráce a vytváření pozitivních vztahů mezi dětmi.



Projektové dny

Muzeum Říčany realizuje projektové dny pro jednu třídu i celou školu – jsou zaměřeny například na terénní výuku, mikroskopování, témata ochrany životního prostředí a také na řemeslné činnosti.



Z hodnocení pedagogů:

7. 4. 2016

Vážená paní Ježková,

píši Vám reakci na dnešní projektový den u nás v Mateřské škole pod vedením Vašich lektorů. Byl jedním slovem PERFEKTNÍ. Už samotné dojednávání podmínek a organizace projektu byla skvělá. Dnešní dopoledne však nemělo chybu. Promyšlená organizace, časový rozvrh i rozdělení tříd předem se osvědčilo. Samotné vedení lektory bylo velmi profesionální a pro děti i učitelky velmi přínosné. Byl připraven dostatek pomůcek pro děti, takže nedocházelo ke zbytečným prostojeům. I přes vysoký počet dětí a poměrně málo času probíhalo vše hladce a hlavně v klidu. Oceňujeme zejména přívětivý a laskavý přístup lektorů k dětem.

Děkujeme moc.

Za kolektiv MŠ Vozová, Milada Tumpachová

2. 3. 2016

Dobrý den, paní Ježková,

chtěli jsme moc poděkovat za skvěle připravenou i výborně vedenou řemeslnou dílnu „Truhlář Tonda“, která proběhla dnes u nás ve školce Landii. Děti se díky vaší dílně seznámily s nářadím, které často ještě nikdy neviděly, bonusem bylo samozřejmě to, že si hoblování, řezání či vrtání mohly samy vyzkoušet. Paní lektorka s lektorem navíc s dětmi moc hezky pracovali a vysvětlili jim spoustu věcí souvisejících se zpracováním dřeva.

Ještě jednou moc děkujeme celému týmu a těšíme se na příští program!

Sylva Končická, MŠ Landie

PROJEKTY

Naučná stezka Nehvizdy

Muzeum Říčany ve spolupráci s MŠ a ZŠ Nehvizdy vytvořilo přírodovědně zaměřenou naučnou stezku „Stará cesta“. Stezka totiž vede revitalizovanou cestou, kterou v dřívějších dobách proudili obchodníci a pocestní přes Nehvizdy do Prahy.

Nehvizdy jsou v současné době prudce se rozvíjející obcí s velkou výstavbou, ve které citelně chybí přírodní lokality pro trávení volného času. Naučná stezka na Staré cestě se tak stala jednou z možností, kam mohou lidé vyrazit mimo ruch hlavní silnice, kolem které je obec vystavěna. Během své procházky zde potkají např. velký hmyzí hotel s informacemi, proč je důležité, aby na svých zahrádkách pečovali o včelky samotáčky, u hromad s kamením mohou v létě pozorovat ještěrky nebo se dozvědí, že kmen starého stromu, na kterém děti rády hopsají, slouží také jako úkryt a zdroj potravy pro krasce.



Osvětové akce v Didaktickém centru geologie Muzea Říčany

Rok 2016 byl prvním rokem plnohodnotného provozu Didaktického centra geologie, nejen pro účely výuky MŠ a ZŠ, ale také pro veřejnost. Od dubna do října byl geopark každou sobotu otevřen návštěvníkům. Jednoznačně se však ukázalo, že lidé spíše navštíví geopark, pokud je v něm pořádána tematicky zaměřená akce.

Díky finanční podpoře Středočeského kraje jsme pro veřejnost v roce 2016 v DCG připravili 9 takových akcí a 3 exkurze na přírodní lokality ve Středočeském kraji. Byl také realizován dotisk brožury Průvodce geoparkem v počtu 200 ks. Brožura byla návštěvníkům nabízena přímo v geoparku a také na pokladně muzea za symbolický poplatek 30 Kč, nebo byla zdarma poskytnuta pedagogům MŠ a ZŠ Středočeského kraje jako propagace možností EVVO.

Akce

1. Řezání a broušení vzorků hornin
2. Skalky a skalničky
3. Čmeláci a včelky samotáčky + Výměnný bazar rostlin
4. První mineralogická burza
5. Za trilobity a dinosaury
6. Voda stokrát jinak
7. Říčany vítají Karla IV.
8. S archeologem do hrobů
9. Výroba pazourkových nástrojů

První mineralogická burza byla uspořádána 1. ZŠ Říčany, na jejímž pozemku geopark leží, Muzeem Říčany v rámci burzy zajistilo komentované prohlídky geoparku.

Projekt Osvětové akce v Didaktickém centru geologie Muzea Říčany finančně podpořil Středočeský kraj.

Středočeský kraj

Během akcí geopark v roce 2016 navštívilo celkem 1626 návštěvníků.



Exkurze

1. Mineralogická exkurze – Příbram
2. Exkurze Zaniklé středověké vsi na Černokostecku
3. Exkurze Příroda Voděradských bučin

Exkurze byly pro zájemce pořádány zdarma.

Souhrnné informace o projektu

Příjemce podpory a realizace projektu:
Muzeum Říčany, příspěvková organizace
Doba realizace: 04/2016 – 10/2016
Financování: Středočeský kraj, vlastní zdroje
Celkové finanční náklady na projekt: 178 428 Kč
Celková výše dotace: 111 262 Kč



Řemeslný kroužek

Jak voní dřevo, jak chutná čerstvé máslo, jak hebká je vlna a kolik práce dá ušít tašku? Muzeum Říčany nově nabídlo řemeslný kroužek pro děti od 7 do 14 let. Děti si osvojily řadu technik – od práce se dřevem přes drátování, práci s vlnou a textilem, košíkaření, výrobu papíru, knižní vazbu až po tradiční techniky výroby potravin.

Vznikla metodika pro pedagogy volného času s inspirací na jeden školní rok.

Souhrnné informace o projektu

Příjemce podpory a realizace projektu:
Muzeum Říčany, příspěvková organizace
Doba realizace: 06/2016 – 12/2016
Financování: Středočeský kraj, vlastní zdroje
Celkové finanční náklady na projekt: 133 958 Kč
Celková výše dotace: 48 264 Kč

Na vznik kroužku v roce 2016 finančně přispěl Středočeský kraj.

Středočeský kraj



Oborový mentoring v přírodovědném a polytechnickém vzdělávání

V listopadu 2016 Muzeum Říčany nastartovalo realizaci čtyřletého projektu finančně podporovaného z Evropské unie prostřednictvím Operačního programu Výzkum, vývoj a vzdělávání (OP VVV).

Během projektu se budeme individuálně věnovat osobnostnímu a profesnímu rozvoji 40 učitelů MŠ a 40 učitelů ZŠ. Všichni učitelé absolvují díky našemu partnerovi, Společnosti pro kvalitu školy, kolegiální podporu v oblasti mentorských dovedností. Co to znamená? Jednoduše řečeno, učitelé budou mít šanci se dlouhodobě zabývat správnými principy komunikace s dospělými tak, že postupně dokáží lépe sdílet své pedagogické zkušenosti a dovednosti s dalšími kolegy. Lektoři Muzea Říčany se budou učitelům zároveň individuálně věnovat ve zkvalitňování výuky jako jejich osobní konzultanti. U MŠ v oblasti polytechnické, resp. řemeslné, u ZŠ v oblasti přírodovědné, zejména v zavádění badatelsky orientovaného vyučování na 1. stupni. Konzultanti budou s učiteli společně plánovat i realizovat vybrané výukové bloky, a zároveň si budou na sobě vzájemně zkoušet nově nabyté poznatky z oblasti mentorské praxe.

Po roce již bude mít učitel ve škole či školce na starosti svého kolegu, se kterým bude sdílet své zkušenosti a pomáhat mu nové metody zavádět do praxe v jeho třídě. To vše za podpory konzultantů.

Cyklus kolegiální podpory se bude realizovat dvakrát.

V roce 2016 proběhlo:

- realizace předprojektových příprav
- informační setkání s řediteli zapojených ZŠ a MŠ
- vstupní rozhovory učitelek s konzultanty

Souhrnné informace o projektu

Příjemce podpory a realizátor projektu:
Muzeum Říčany, příspěvková organizace
Partner s finančním příspěvkem:
Společnost pro kvalitu školy
Doba realizace: 11/2016 – 10/2020
Celkové plánované výdaje projektu: 13 500 280,36 Kč
Výše celkového finančního příspěvku: 13 419 278,67 Kč
Výše finančního příspěvku Muzea Říčany: 12 226 658,56 Kč
Financování: z prostředků Evropské unie, OP VVV, státního rozpočtu ČR a vlastních zdrojů



EVROPSKÁ UNIE
Evropské strukturální a investiční fondy
Operační program Výzkum, vývoj a vzdělávání



SPOLUPRÁCE

Muzeum Říčany úzce spolupracuje s neziskovou organizací ZO ČSOP Ekocentrum Říčany. Společně koordinujeme činnost na poli environmentálního vzdělávání a osvěty pro děti i veřejnost v Říčanech. Spolupracujeme zejména v oblasti výukových programů a akcí pro veřejnost – činnost přírodovědných kroužků, stavbě ptačích budek pro veřejnost, odborné péči o významné přírodní lokality nebo na akcích, jako je Den Země, Den stromů atd.

Muzeum Říčany spolupracovalo s institucemi:

- Městské muzeum v Čelákovících – výpůjčky sbírkových předmětů na výstavu
- Muzeum Vysočiny Jihlava – výpůjčka výstavu
- Archaia, o. p. s. – převzetí archeologického materiálu z výzkumů na Říčanském hradě z let 1999–2000
- Archeologický ústav - výpůjčky na výstavu a sdílení archeologické dokumentace
- Přírodovědecká fakulta UK, katedra učitelství a didaktiky biologie – Jakub Halaš a Kateřina Čiháková působí jako externí spolupracovníci katedry
- Společnost pro kvalitu školy – projekt Oborový mentoring v přírodovědném a polytechnickém vzdělávání

Muzeum Říčany se svými aktivitami zapojuje do nadregionálních aktivit:

- Víkend otevřených zahrad
- Mezinárodní den archeologie

Projekt Bádáme v zahradě a v lese

Ve spolupráci s Ekocentrem Říčany jsme se začali věnovat badatelské výuce ve školních zahradách i venku v přírodě. V dubnu 2016 proběhly 2 semináře, kterých se zúčastnilo celkem 17 pedagogů MŠ a ZŠ. Připravili jsme a pilotně vyzkoušeli tři nové badatelské výukové programy na ZŠ a cyklus tří programů Bádáme v zahradě pro MŠ, kterých se zúčastnilo celkem 192 dětí ze 7 MŠ a ZŠ v regionu. Děti ve školkových zahradách zkoumaly půdní živočichy a hledaly odpověď na otázku, jestli úrodě zeleniny v zahradě živočichové škodí nebo prospívají. Pozorovaly motýly, včely, housenky i ptáky v zahradě a vyhodnocovaly pokus s pěstováním hrášku, ředkviček a salátů.

Na ZŠ žáci porovnávali smíšený les a smrkovou monokulturu z hlediska diverzity bezobratlých živočichů a své výsledky prezentovali správci lesa. Na školních zahradách zkoumali potřeby ptáků a opylujícího hmyzu a navrhovali, jak je na zahradu přilákat. V programu Jak se mají zvířata zaznamenávali chování slepic a králíků a navrhovali, jak má vypadat chov splňující jejich přirozené potřeby.

PUBLIKAČNÍ ČINNOST

Dotisk již vyprodaných publikací: „Pozdně středověké tesáky českých zemích“ a „Říčany v květnu 1945“.
Dotisk Průvodce geoparkem v rámci projektu Osvětové akce v Didaktickém centru geologie Muzea Říčany.

Muzeum spolupracovalo s grafickým studiem SANS&SERIF na vzniku nástěnného kalendáře „Říčany, tužme se! 1910 – 1949“. Kalendář s tematikou říčanského sportu a tělovýchovy první poloviny 20. století a s netradičním zpracováním v podobě vyměnitelné gramofonové desky získal v soutěži „Kalendář roku 2016“ hlavní cenu a dvě další ocenění.

Veškeré fotografie v kalendáři pocházejí z muzejních sbírek.



MUZEUM V MÉDIÍCH

O novinkách Muzea Říčany pravidelně informují média jako Česká televize nebo Český rozhlas.

Na webu muzea je možné reportáže z pořadů jako Týden v regionech a Tamtam prohlížet on-line.



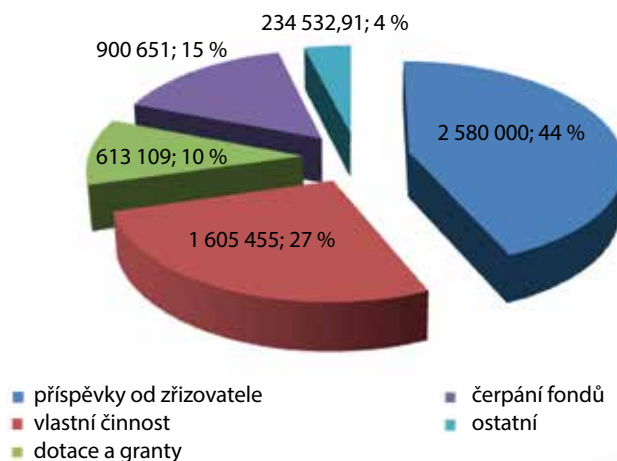
VÝSLEDKY HOSPODAŘENÍ

Muzeum Říčany jako příspěvková organizace hospodaří s rozpočtem, založeným na třech hlavních zdrojích financování:

- příspěvky od zřizovatele
- dotace a granty (zejména z Evropské unie a státního rozpočtu)
- vlastní činnost (výukové programy, vstupné, pronájem Říčanské hájovny ad.)

STRUKTURA ZDROJŮ FINANCOVÁNÍ V ROCE 2016

Jednotlivé položky jsou dále rozepsány v Přehledu výnosů a nákladů.



1. Příspěvky od zřizovatele

Typ příspěvku

Čerpání v roce 2016

Provozní dotace	2 520 000
Grant „Den Země na Říčanské hájovně“	15 000
Účelová dotace – historická akce „Říčany v době Karla IV.“	35 000
Účelová dotace na údržbu naučné stezky	10 000

2. Další přijaté granty a dotace

Projekt	Poskytovatel	Čerpání v roce 2015
Osvětové akce v Didaktickém centru geologie ...	Středočeský kraj	111 262
Řemeslný kroužek	Středočeský kraj	48 264
Výstava „Říčany v době Karla IV.“	Ministerstvo kultury	39 000
Oborový mentoring	Evropská unie, OP VVV	414 582, 52

3. Vlastní činnost

Příjmy z vlastní činnosti ve výši 1 605 455 Kč jsou složeny zejména z realizace výukových programů pro školy, kurzů a školení pro pedagogy, vzdělávacích aktivit pro veřejnost, vstupného na výstavy a za pronájem terénního pracoviště Říčanská hájovna pro vzdělávací akce.

V roce 2016 Muzeum Říčany krylo vlastní činností 27 % svých celkových nákladů. V roce 2016 byla vlastní činnost zásadní složkou činnosti vzhledem k výpadku dotací z EU kvůli novému programovacímu období a významnému zpoždění vypsání výzev.

Komentář k hospodářskému výsledku

V roce 2016 dosáhlo Muzeum Říčany vyrovnaného hospodářského výsledku.

Muzeum Říčany čerpalo za rok 2016 z:

- fondu odměn částku ve výši 787 875 Kč pro udržení stávajícího personálního obsazení do doby začátku realizace projektu „Oborový mentoring“,
- rezervního fondu ve výši 90 356 Kč zejména pro krytí části nákladů projektů realizovaných z vlastních zdrojů a neplánovanou výměnu multifunkčního stroje z důvodu neopravitelnosti,
- z fondu FKSP 18 207 Kč jako příspěvek na stravování.

Použitá daňová úspora v roce 2016 byla ve výši 22 420 Kč. Jedná se o 19 % uplatněné daňové úspory v roce 2013. Vyčíslení závazků po lhůtě splatnosti 0 Kč. Muzeum Říčany v roce 2016 nepřijalo žádné dary. Povinnost zveřejnění účetní závěrky 2016 v obchodním rejstříku byla splněna.

Další povinné informace

Podle ustanovení § 18 odst. 1 zák. 106/1999 Sb., o svobodném přístupu k informacím, ve znění pozdějších předpisů, zveřejňuje Muzeum Říčany jako povinný subjekt výroční zprávu k poskytování informací za kalendářní rok 2016.

Počet podaných žádostí o informaci: 0

Výčet poskytnutých výhradních licencí: 0

Počet podaných stížností: 0



PŘEHLED VÝNOSŮ A NÁKLADŮ

SÚ	Náklady	5 933 747,47	Výnosy	5 933 747,47	
501	Spotřeba materiálu	270 452,29	602	Výnosy z prodeje služeb	1 212 295,24
502	Spotřeba energií	182 788,00	603	Výnosy z pronájmů	231 140,00
504	Prodané zboží	123 638,86	604	Výnosy z doplňkového prodeje	162 020,00
511	Oprava a udržování	98 519,00	662	Přijaté úroky na bankovních účtech	1 357,72
512	Cestovné	7 536,00	648	Čerpání fondů	900 650,80
518	Ostatní služby	573 622,51	649	Ostatní výnosy z činnosti	6 061,00
521	Mzdové náklady	3 202 489,00	672	Celkové příspěvky na provoz	3 420 222,71
524	Zákonné sociální pojištění	1 005 181,00		z toho:	
525	Jiné sociální pojištění	8 473,87		provozní a účelové dotace	
527	Zákonné sociální náklady	45 118,64		od zřizovatele	2 580 000
538	Jiné daně a poplatky	21 500,00		výnosy hrazené z grantů	613 108,52
549	Ostatní náklady z činnosti	15 589,90		doúčtování a odpisy majetku	
551	Odpisy dlouhodobého majetku	247 609,40		grantů z minulých let	227 114,19
558	Náklady z drobného dlouhodobého majetku	131 229,00			
Hospodářský výsledek				0	

V Říčanech dne 2. 3. 2017

Mgr. Jakub Halaš

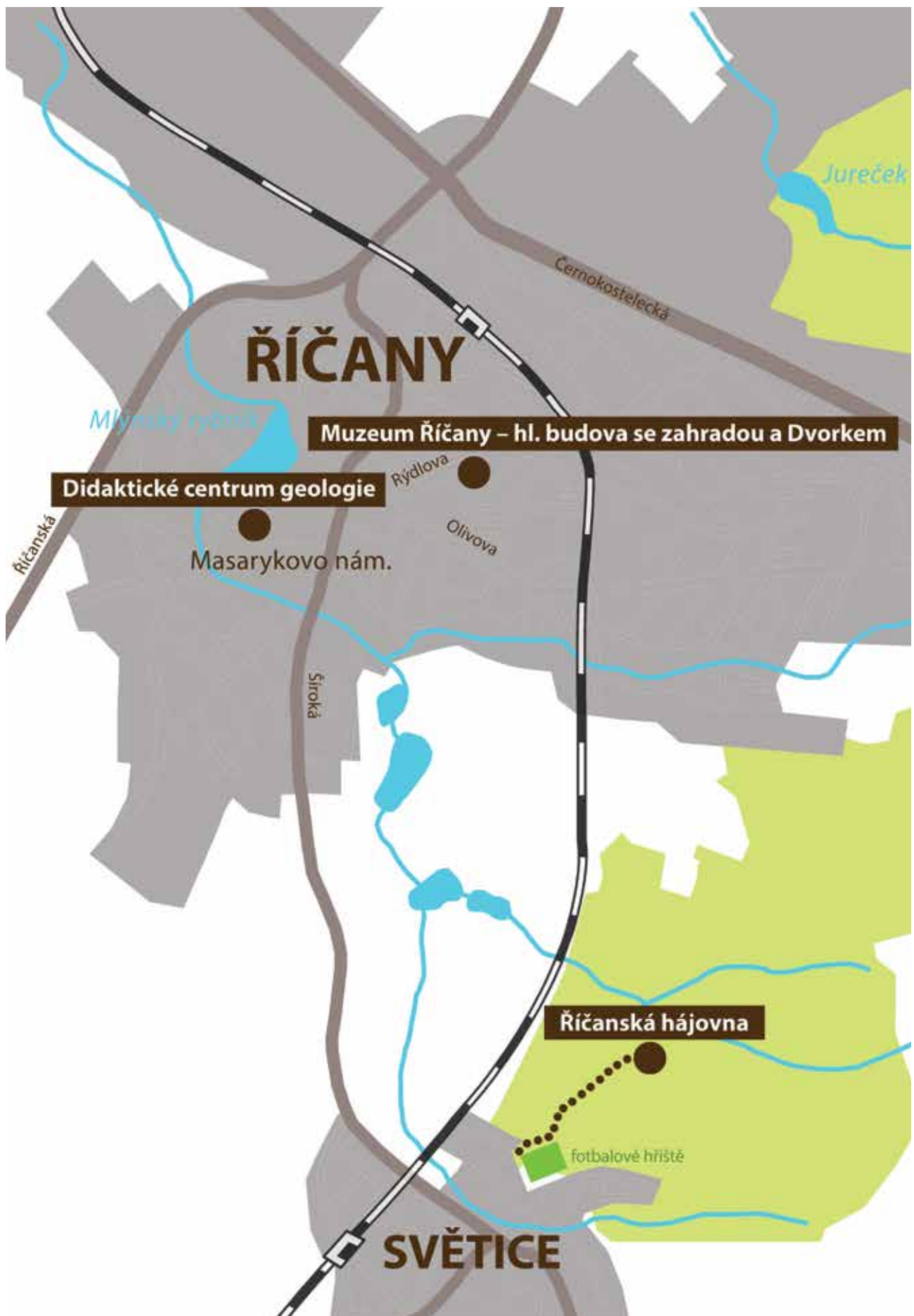
SLOŽENÍ PRACOVNÍHO TÝMU

Průměrný evidenční počet zaměstnanců ve fyzických osobách: 10

Mgr. Jakub Halaš – ředitel, přírodovědec
 MgA. Adéla Venerová – zástupkyně ředitele, projektová manažerka
 Ing. Edita Ježková – koordinátorka vzdělávacích aktivit
 Mgr. Martin Hůrka – historik
 Mgr. Jan Andrlé – dokumentátor
 Mgr. Klára Pilíková – etnografka a lektorka
 Mgr. Eva Sosnovcová – grafička
 Mgr. Kateřina Čiháková – přírodovědkyně, metodička a lektorka
 Mgr. Jana Kreidlová – lektorka – přírodní vědy
 Ing. Alžběta Macková – lektorka – přírodní vědy
 Mgr. Lenka Kubcová, Ph.D. – lektorka – přírodní vědy
 RNDr. Jana Švandová, Ph.D. – lektorka – přírodní vědy
 Mgr. Petra Skřivánková – lektorka – polytechnické vzdělávání
 Mgr. Carolina Sidon – lektorka - polytechnické vzdělávání
 Ing. Milan Tománek – technická správa Říčanské hájovny
 Ing. Monika Semotánová (mateřská dovolená)
 Mgr. Marie Tvrdoňová (mateřská dovolená)
 Mgr. Eliška Hlízová (mateřská dovolená)

Další spolupracovníci jsou zaměstnání na dílčí aktivity a činnosti.







M muzeum
ŘÍČANY