



muzeum  
ŘÍČANY

VÝROČNÍ ZPRÁVA  
2017



# OBSAH

4	<b>ÚVOD</b>
5	<b>ZÁKLADNÍ ÚDAJE O ORGANIZACI</b>
6	<b>5 x MUZEUM ŘÍČANY</b>
6	HLAVNÍ BUDOVA
6	ZAHRADA
7	DVOREK
7	ŘÍČANSKÁ HÁJOVNA
8	DIDAKTICKÉ CENTRUM GEOLOGIE
10	DEPOZITÁŘ
11	<b>SBÍRKA MUZEA ŘÍČANY</b>
12	<b>NÁVŠTĚVNOST</b>
14	<b>VÝSTAVY</b>
16	<b>AKTIVITY REALIZOVANÉ V ROCE 2017</b>
19	<b>MUZEUM ŘÍČANY PODPORUJE MODERNÍ VZDĚLÁVACÍ TRENDY</b>
20	<b>KROUŽKY</b>
21	<b>LETNÍ PŘÍMĚSTSKÉ TÁBORY</b>
22	<b>VÝUKOVÉ PROGRAMY</b>
24	<b>PODPORA PEDAGOGŮ: UČÍME V PŘÍRODĚ</b>
26	<b>OBOROVÝ MENTORING</b>
28	<b>PUBLIKAČNÍ ČINNOST</b>
28	<b>PR – MUZEUM V MÉDIÍCH</b>
29	<b>TÝM MUZEA ŘÍČANY</b>
30	<b>FINANCOVÁNÍ</b>
32	<b>PROJEKTY</b>
34	<b>VÝNOSY A NÁKLADY</b>

## SLOVO ÚVODEM

Navzdory raritně malým prostorám, kterými Muzeum Říčany disponuje, jsem řadu let sledoval strmě vzrůstající křivku návštěvnosti. Až do letoška. Uvažuji, kolika návštěvníkům se můžeme za rok věnovat, jakou má Muzeum Říčany kapacitu, kde jsou v tomto směru naše hranice...

Zajímavé je analyzovat skladbu aktivit návštěvníků během pobytu u nás. Co návštěvníci v muzeu dělají, kolik času v muzeu tráví a naopak – kdo se věnuje jim?

Zjistíme, že pouze 13 % jsou tzv. klasičtí návštěvníci, kteří si koupí vstupenku a samostatně se věnují výstavě s přípravnými aktivitami. Obvykle tak stráví dobu do 1 hodiny.

Drtivá většina návštěvníků, celých 87 %, se účastní některé z lektorovaných aktivit. **Pracovníci muzea se jim** v tomto případě **aktivně věnují**, a to minimálně 1,5 hodiny.

S mnoha návštěvníky se setkáváme pravidelně a dlouhodobě během tvůrčích, historických či dalších cyklů. Desítky pedagogů jsou zapojeny i do víceletých vzdělávacích projektů, kde se přímá práce s nimi počítá na stovky hodin.

Na druhé straně je 15 zapálených lidí, kteří sdílí dvě nevelké kanceláře, z nichž jedna slouží také jako sklad pomůcek. Zpět k první otázce. Soudím, že vzhledem k charakteru práce s návštěvníky jsme naše hranice překročili přibližně na počtu 10 000 návštěvníků za rok. Vše navrch je zhmotnělý entuziasmus celého týmu. Týmu, pro který je samozřejmostí, že se v uplynulém roce povedlo naplnit prakticky vše z dlouhodobého strategického plánu.

Pro mě to samozřejmost není. Děkuji, moc si toho vážím.

Nový plán počítá s prostorem pro další projekty, stanovuje neomšelé cíle a počítá s prohlubováním činnosti v aktivitách, které se nám daří. Návštěvníci se tak mohou těšit na řadu novinek.

Rád bych vyslovil dík také všem, kdo s námi spolupracujete a všem návštěvníkům. Jsem rád, že do muzea chodíte za zážitky i poznáním a že se rádi vracíte.

Jakub Halaš, ředitel

**630** programů pro školy

**11 025** žáků

**76** akcí pro veřejnost

**15 411** celkový počet návštěvníků

# ZÁKLADNÍ ÚDAJE O ORGANIZACI

Název: Muzeum Říčany, příspěvková organizace

Adresa: Rýdlova 271/14, 251 01 Říčany

Právní forma: příspěvková organizace

Zřizovatel: Město Říčany

IČ: 43752110

Číslo účtu: 15429504/0600

ID datové schránky: ky5k6ey

Ředitel: Mgr. Jakub Halaš

Zástupce ředitele: MgA. Adéla Venerová

Telefon: 323 603 161

webové stránky: [www.ricany.cz/muzeum](http://www.ricany.cz/muzeum)

Muzeum Říčany je členem Asociace muzeí a galerií České republiky a členskou organizací celostátní Sítě středisek ekologické výchovy Pavučina.

## SEZNAMTE SE S MUZEEM

**Muzeum Říčany je institucí nejen paměťovou, ale také vzdělávací. Moderními způsoby atraktivně interpretujeme minulost i současné vědecké poznání.**

**Při výuce žáků je pro nás důležitý zážitek.**

**Podporujeme moderní vzdělávací trendy a mezi pedagogy šíříme nové vzdělávací metody.**

## VIZE

Naší vizí je muzeum, které posiluje místní identitu a zprostředkovává poznání historie, kultury i přírody regionu všem věkovým skupinám. Úsilí směřujeme k povzbuzení vzájemné spolupráce lidí, respektu, jejich zájmu a odpovědnosti ke svému okolí.

## POSLÁNÍ

Poskytujeme informace o přírodě, historii a kultuře regionu. Tvoříme sbírky, dokumentujeme současnost a předáváme praktické dovednosti, které vycházejí z místních tradic. Nabízíme místo pro setkávání všech věkových skupin. Provoz muzea je šetrný k životnímu prostředí, snažíme se k tomuto přístupu inspirovat také návštěvníky. Je pro nás samozřejmostí osobní přístup, otevřenost a vstřícnost.

## STANDARD EKONOMICKÉ DOSTUPNOSTI

Cenu vstupného do výstavních prostor a na veškeré programy stanovujeme tak, aby umožňovala dostupnost všem sociálním vrstvám obyvatelstva, se zvláštním zřetelem na děti a seniory.

Pro rok 2017 platily pro návštěvníky výstav ceny vstupného:

40 Kč dospělí

20 Kč děti do 15 let, studenti, důchodci

100 Kč rodinné (2 dospělí a až 3 děti)

30 Kč žák na koment. prohlídce s doprovodným programem

Vstup volný: držitelé průkazu AMG ČR a děti do 2 let

Výstavní prostory mají bezbariérový přístup.

# 5 x MUZEUM ŘÍČANY

## MUZEUM ŘÍČANY – HLAVNÍ BUDOVA

Rýdlova 271/14

Otevírací doba výstavních prostor:

**po – čt 14:00 – 18:00**

**pá zavřeno**

**so a ne 13:00 – 18:00**

Pro školy a skupiny:

**pondělí – pátek 8:00 – 18:00**

Vstup pro školy a skupiny na všechny aktivity do všech objektů je nutné rezervovat.

V hlavní budově muzea probíhají kromě výstav také výukové programy pro školy, přírodovědné kroužky a večerní akce. Veřejnost může využít bezplatnou službu environmentální poradny, prezenčně půjčujeme publikace z rozsáhlé knihovny. Badatelům z odborné i laické veřejnosti **zpřístupňujeme sbírky, poskytujeme konzultace k regionální historii.**

Trvale je zde vystaven **model říčanského hradu**, jeho pravděpodobná původní středověká podoba, vytvořená dle nejnovějších archeologických nálezů.

### Environmentálně šetrný provoz

Hlavní budova je nízkoenergetická stavba, která má ve fasádě zabudované budky pro netopýry. Vytápění je řešeno tepelným čerpadlem, k větrání využíváme rekuperaci vzduchu. Máme dvojí rozvod vody – užitková do WC, pitná do kohoutků. Bioodpad kompostujeme na zahradě, kde je ukázkový tříkomorový kompostér.

Muzeum má bezbariérový přístup. U vchodu do hlavní budovy je parkoviště pro kola.

V muzeu je odběrné místo, kde je možné odevzdat zraněné volně žijící živočichy. Ti poté putují do záchranné stanice pro handicapované živočichy ve Vlašimi.

### ZAHRADA

Venkovní expozice v muzejní zahradě je místem pro dobrodružství, relaxaci i trávení volného času. Představuje význam zahrady pro život člověka i jiných organismů.

Na zahradě najdete mimo jiné voliéru, vyvýšené záhony, ukázkové kompostéry nebo velký hmyzí hotel. Nejen děti mohou vyzkoušet „hnízdo“ na stromě nebo různé typy vodních koryt a poznávat, jak můžeme využívat dešťovou vodu na své zahrádce. Expozice je veřejnosti zpřístupněna v otevírací době zdarma přes pokladnu muzea, probíhají zde doprovodné aktivity k výstavám a programy pro školy či víkendové akce.





### ŘÍČANSKÁ HÁJOVNA A OKOLÍ

Hájovna slouží jako terénní pracoviště k realizaci výukových programů pro žáky a studenty škol a pro realizaci osvětových akcí pro veřejnost (Den Země, přírodovědné vycházky). Probíhá zde také vzdělávání pedagogů.

Možnosti pronájmu školicích a ubytovacích prostor za účelem vzdělávacích aktivit využívají zejména školy a neziskové organizace.

Zahrada hájovny včetně pece na chleba, záhonů a historických úlů je využívána k výukovým aktivitám a k osvětovým akcím pro veřejnost.

Kolem hájovny je volně přístupná stálá venkovní expozice „Les jako zdroj tradice“. Expozice představuje vývoj přírody, osídlení a lidské činnosti na Říčansku v průběhu uplynulých staletí.

### DVOREK

Ve venkovní expozici „Dvorek“ chceme návštěvníky přenést do minulosti a hledat s nimi inspiraci pro dnešní život.

Na pronajatém pozemku naproti hlavní budově muzea najdete přístřešek se šindelovou střechou. Ten kryje zemědělský vůz z roku 1929, který tvoří základ historické minipozice, která představuje klasické hospodářství z počátku 20. století.

Ve spolupráci s Ekocentrem Říčany probíhá na pozemku komunitní chov slepic a králíků. Do upravených záhonů byla vyseta semena 20 druhů lučních rostlin, které budou sloužit jako zdroj semen pro dosévání luk a sadů, o které se stará Ekocentrum Říčany.

Expozice je využívána k výukovým aktivitám. Pro veřejnost je Dvorek zpřístupněn během kroužku pro rodiče s dětmi a během akcí.





Vstup přes 1. ZŠ Říčany, Masarykovo náměstí 71

**Sezóna: duben – říjen**

**Veřejnosti je zpřístupněno během akcí.**

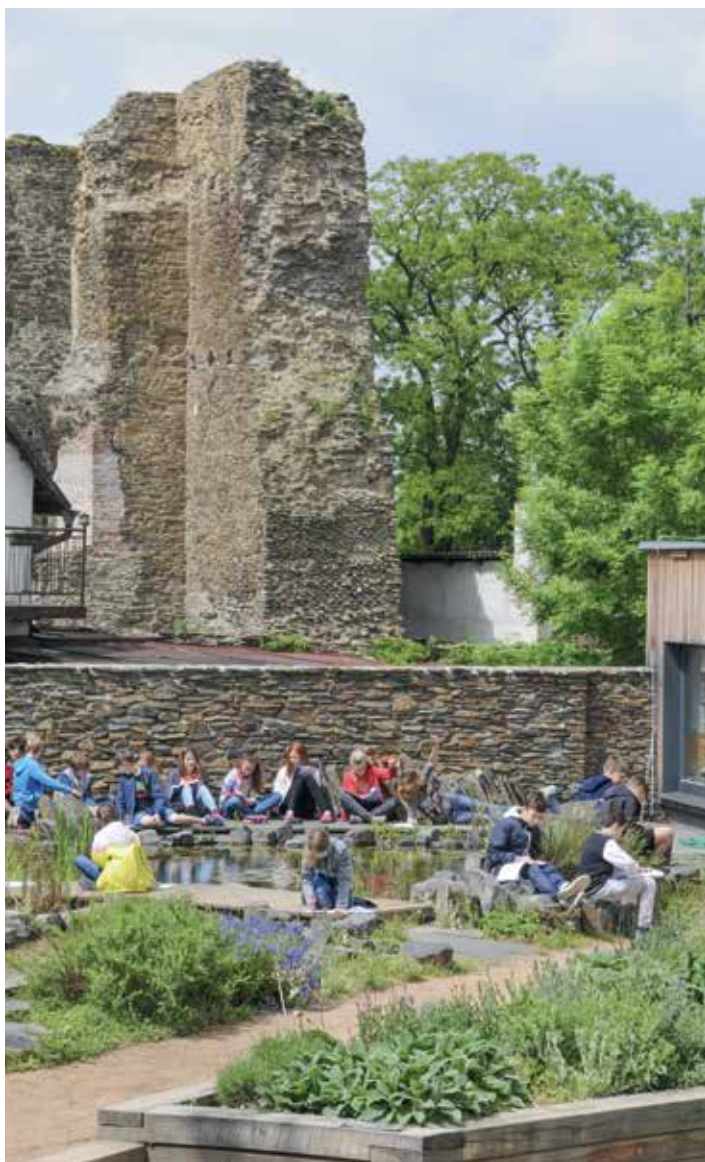
V Didaktickém centru geologie Muzea Říčany odhalujeme krásu živé i neživé přírody. Slouží jako terénní pracoviště muzea, kde probíhají výukové programy pro školy a také vzdělávání pedagogů. 1. ZŠ Říčany centrum využívá během své výuky a pro geologický kroužek.

Během speciálních akcí návštěvníci objevují, zda u nás žili dinosauři, jak se pracuje s pazourkovými nástroji, jak se kameny řezou a leští, co se dá zjistit ze vzorků pylu, mohou hledat zkameněliny v paleontologickém nalezišti, hrát si s vodou, tvořit meandry, rýžovat granáty a mnoho dalšího. Setkávají se tu s odborníky z různých oborů – archeology, botaniky, geology nebo zahradními architekty.

Geologická laboratoř se špičkovým vybavením umožňuje řezání, broušení a leštění vzorků. Máme zde polarizační mikroskop pro určování minerálů v horninách.

Pro veřejnost je otevřeno od dubna do října během víkendových akcí.

Sledujte nabídku akcí na webu Muzea Říčany a na Facebooku.







*Asi nezapomeneme, jak jsme v říčanském geoparku vrtali do kamene. Vyrobit kamenný stojánek na tužky nebylo překvapivě až tak těžké, jen trochu práce a soustředění. Od té doby nám kamenné stojánky lehce nepravidelných tvarů zpříjemňují pohled na pracovní stoly.*

Stanislava Daňková



**V ROCE 2017 ZDE PROBĚHLO 7 AKCÍ PRO VEŘEJNOST**

Meteority a vltavíny  
 Pozorování Slunce astronomickým dalekohledem  
 Svět krystalů  
 Amatérská burza minerálů  
 Živá zahrada  
 Rozkvetlý geopark  
 Kameník

Realizaci akcí finančně podpořil Středočeský kraj.

**Středočeský kraj**



plechová tabulka, 1945, Radošovice – bývalý hřbitov  
zámek, 17. století  
bronzová sekerka, doba bronzová, cca 2300 – 1700 př. n. l.



## DEPOZITÁŘ MUZEA

V prostorách depozitáře pokračují práce na systematické elektronické katalogizaci sbírkových a knižních fondů muzea. Díky finanční podpoře zřizovatele na personální posilu pro realizaci sekundární evidence sbírkových předmětů se doba odhadovaná pro dokončení těchto činností mění z původně předpokládaných desítek let již jen na jednotky let.

Počet nově kompletně zaevidovaných karet sbírkových předmětů (především mincí, hudebnin, devocionálií, část textilu a archeologie) činí v uplynulém roce 2 367 položek. Bylo u nich dokončeno kompletní očištění, byly částečně restaurovány (vlastními silami), především lepení ulomených částí, uspořádány a uloženy do nových obalových materiálů. Byla u nich provedena sekundární evidence včetně fotodokumentace. Další desítky předmětů jsou v rozpracovaném procesu (textil, odznaky, bankovky).

Ve fondu starých tisků prošlo v uplynulém roce procesem sekundární evidence 60% evidovaných sbírkových předmětů.

Mezi významné muzejní přírůstky náleží soubor plánů k různým říčanským domům, které shromáždil bývalý městský architekt Tomáš J. Sucharov.

Dobrou zprávou je, že i vybavení depozitáře se během roku zásadně zmodernizovalo, a to díky dotaci Ministerstva kultury. Z úložných systémů dle vzoru 19. století jsme přešli na standardní regály 21. století. Jejich sestavení, finální umístění a přeložení sbírkových předmětů je v závěrečné fázi.

Mezi nový inventář depozitáře přibyly také dva odvlhčovače a dvě mapové skříně.



Křesť Krista, podmalba na skle, Rumunsko, 19. století



Panna Maria s Ježíškem  
a kostelem Nanebevzetí Panny Marie,  
1. pol. 20. stol., Stará Boleslav

## SBÍRKA MUZEA ŘÍČANY

Počátky sbírky sahají do doby po roce 1890, kdy došlo v souvislosti s přípravami Národopisné výstavy československé ke shromáždění prvních předmětů. Ty se po vzniku muzea roku 1908 staly základem muzejní sbírky. V následujícím století se sbírka rozrostla o desítky tisíc sbírkových předmětů a archiválií. Svým charakterem a zaměřením dokumentuje Říčansko zejména v oborech historie, živá i neživá příroda, etnografie a archeologie. Jednotlivé předměty představují prehistorické a středověké nálezy, kolekci uměleckých děl, předměty měšťanské i selské domácnosti, lidové kroje, uniformy, cechovní a řemeslnické památky, nástroje, hračky, předměty náboženského charakteru, herbáře, preparáty, voskové plastiky, kramářské tisky, zbraně atd. Za zvláštní zmínku stojí podmalby na skle transylvánské proveniencie, pohřební korouhve říčanského živnostenského společenstva či ruské bankovky z doby 1. světové a občanské války.

V uplynulém roce jsme získali řadu digitálních kopií fotografií i archiválií od místních dárců. Děkujeme!

### BADATELÉ

V roce 2017 využilo pro badatelské účely sbírkové a knihovní fondy muzea 107 badatelů.

Do muzea se dostaly výstupy badatelské činnosti – zjištění historického průzkumu objektu mýta a sklepa na náměstí u Škábů. Zde byly v zásypu nalezeny střepy z cca 15.–16. století, které se staly součástí sbírky muzea.

### KNIŽNÍ FOND MUZEA JE NA INTERNETU

Knihovní katalog Clavius, umístěný na webových stránkách muzea, umožňuje snadné vyhledávání ve více než 90 % knižních fondů muzea. Ty je poté možno prezenčně studovat.

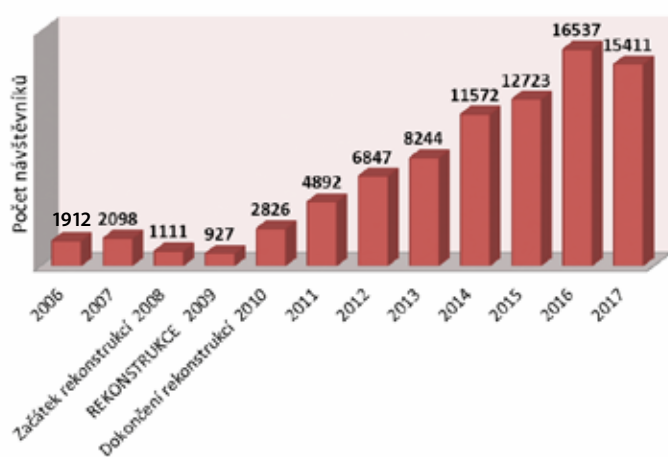
# NÁVŠTĚVNOST MUZEA

Celkový počet evidovaných návštěvníků Muzea Říčany za rok 2017 byl **15 411 návštěvníků**.

Dalších přibližně **2 000** neevidovaných návštěvníků se zúčastnilo akcí muzea (např. Den Země, akce „Pravěk“ během městských slavností) pořádaných pod širým nebem – u hájovny či ve městě.

Muzeum se začalo systematicky a dlouhodobě (ve dvouletých cyklech) věnovat 40 pedagogům ZŠ a MŠ, kterým pomáháme do vyučování zavádět moderní výukové metody. Díky této činnosti bylo za rok 2017 ovlivněno přímou prací konzultantů muzea dalších cca 1 000 žáků nezapočítaných do statistik.

Návštěvnost Muzea Říčany





# VÝSTAVY V ROCE 2017

Výstavy a doprovodné programy k výstavám připravujeme s důrazem na interaktivní zapojení návštěvníků.

**LETADLA A DRONY**  
(autorská)  
od 14. 12. 2016 do 12. 3. 2017



**VÝSTAVA  
PRAVĚK V OBRAZECH**  
od 30. 3. 2017 do 20. 8. 2017

Výstava děl Petra Modlitby  
a Jiřího Svobody.



**JAK SEMENA PUTUJÍ**  
od 13. 9. 2017 do 26. 11. 2017

Část výstavy zapůjčilo  
Krkonošské muzeum  
ve Vrchlabí.





## PŘÍBĚH PENĚZ

(autorská)

od 13. 12. 2017 do 18. 3. 2018

*V tomto týdnu byly dvě třídy naší školky na výstavě v muzeu. Chtěla jsem poděkovat, protože děti přišly nadšené. Strašně moc se jim výstava líbila a jen litovaly, že neměly ještě více času. Vyprávěly o všem, co tam viděly a určitě si odnesly spoustu zajímavých informací. Také od učitelů jsem dostala stejnou informaci. Když už píší, tak stejně tak díky moc za skvělé programy, které pro děti plánujete. Poměrně dost je pro školku využíváme. Vždy je možné se bez problému domluvit a vaši lektoři fungují naprosto skvěle. Poděkování celému muzeu za možnosti, které nám dává. Ještě jednou díky.*

Radana Wagenknechtová  
MŠ Magic Hill

*Dobrý den, Příběh peněz byl opravdu krásně připravený, děti si to dnes moc užily!*

M. Schönfelderová,  
4. A ZŠ U Lesa, Říčany



**4** výstavy

**76** přednášek, seminářů,  
tvořivých dílen,  
akcí pro veřejnost, exkurzí

**630** programů pro školy

**3** kroužky pro děti

**2** příměstské tábory







- 8 x rukodělné dílny**
- 4 x cyklus přednášek kolem světa**
- 11 x cyklus kurzů šití pro začátečníky**
- 11 x cyklus kurzů šití pro pokročilé**
- 3 x cyklus Čtení starých textů**
- 6 x cyklus Tvorba rodokmenu**
- 2 x přírodovědné středky**



*Akce Pravěké Říčany zaujala celou rodinu. Život v pravěku v našem blízkém okolí jsme poznávali všemi smysly. Vyzkoušeli jsme si nejrůznější aktivity. Vrtali jsme dřívkem za pomoci luky a sekali poleno kamennou sekerou jako v neolitu. Docela nás překvapilo, že i takovým nástrojem šlo poleno přeseknout. Odkrývali jsme kostru z doby bronzové a orali dřevěným rádlem, což vůbec nebylo snadné. Anežka opekla těsto namotané na klacku jako keltská žena.*

Petr Daněk

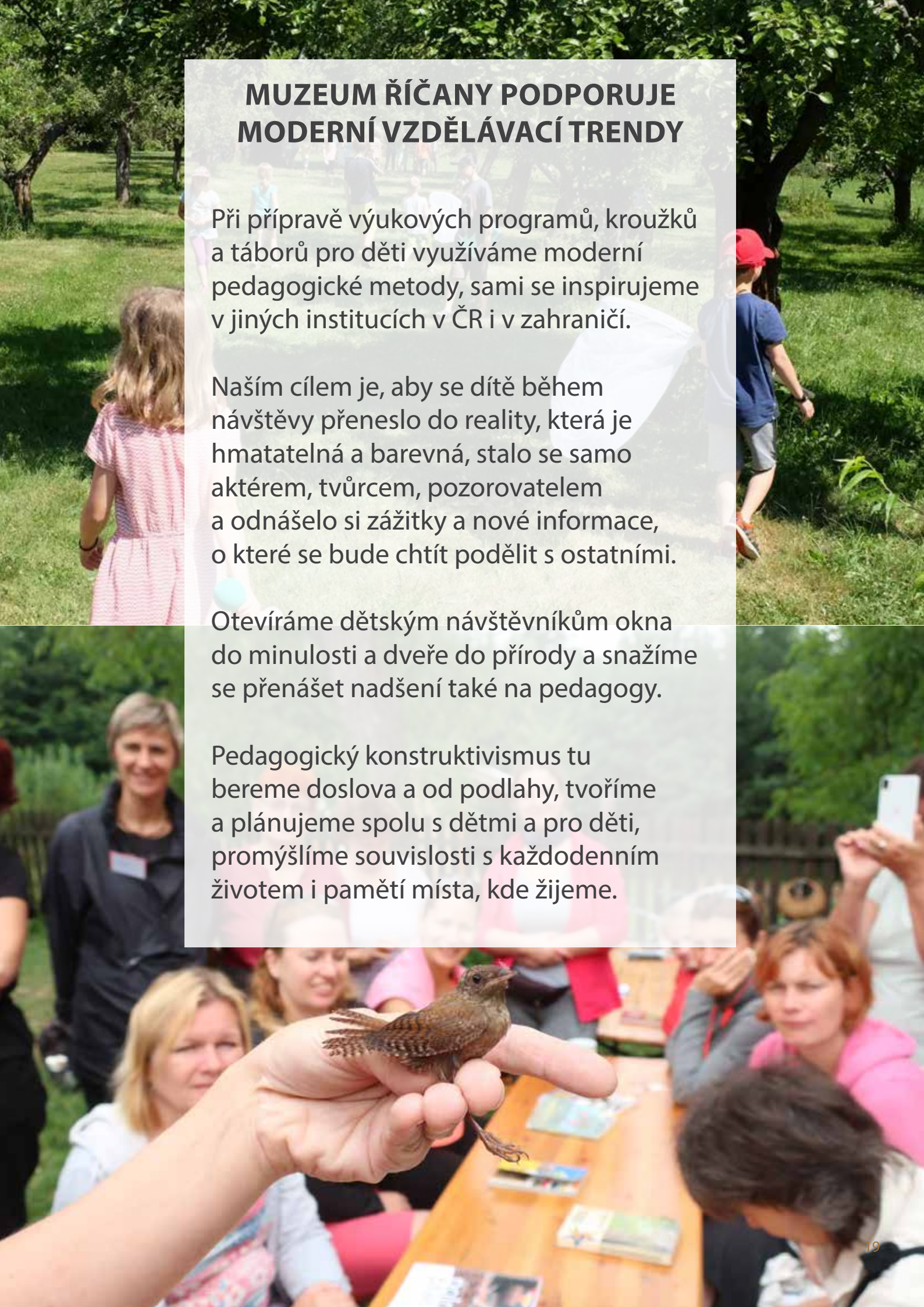
## MUZEUM ŘÍČANY PODPORUJE MODERNÍ VZDĚLÁVACÍ TRENDY

Při přípravě výukových programů, kroužků a táborů pro děti využíváme moderní pedagogické metody, sami se inspirujeme v jiných institucích v ČR i v zahraničí.

Naším cílem je, aby se dítě během návštěvy přeneslo do reality, která je hmatatelná a barevná, stalo se samo aktérem, tvůrcem, pozorovatelem a odnášelo si zážitky a nové informace, o které se bude chtít podělit s ostatními.

Otevíráme dětským návštěvníkům okna do minulosti a dveře do přírody a snažíme se přenášet nadšení také na pedagogy.

Pedagogický konstruktivismus tu bereme doslova a od podlahy, tvoříme a plánujeme spolu s dětmi a pro děti, promýšlíme souvislosti s každodenním životem i pamětí místa, kde žijeme.





## KROUŽKY

Muzeum Říčany ve spolupráci s Ekocentrem Říčany realizuje pravidelné přírodovědné kroužky. Děti se scházejí během školního roku jednou týdně.

### PŘÍRODOVĚDNÝ KROUŽEK PRO STARŠÍ ŠKOLÁKY (10 – 15 LET)

Co potřebují k životu ledňáčci? Kde se vyskytuje nejvíc druhů motýlů? Jako správní přírodovědci si klademe otázky, provádíme pozorování a jednoduché experimenty, abychom přišli na kloub tomu, jak to v přírodě chodí.

### PŘÍRODOVĚDNÝ KROUŽEK PRO PŘEDŠKOLÁKY A MLADŠÍ ŠKOLÁKY (6 – 9 LET)

Kde létají vášky a kde bydlí strakapoud? Společně prozkoumáváme přírodu v okolí Říčan a díváme se na svět pěkně zblízka, lupou i dalekohledem. Hrajeme si na zvířata a tvoříme z přírodních materiálů.

### ŘEMESLNÝ KROUŽEK

Jak voní dřevo, jak chutná čerstvé máslo, jak hebká je vlna a kolik práce dá vyrobit šálu? Děti si osvojují řadu technik – od práce se dřevem přes drátování, práci s vlnou a textilem, košíkaření, recyklaci papíru, tradiční výrobu potravin a další činnosti.

### KROUŽEK PRO RODIČE S DĚTMI NA DVOREK ZA ZVÍŘÁTKY

Setkání rodičů s dětmi na Dvorku naproti muzeu. Děti si prakticky vyzkoušely, co všechno péče o zvířata obnáší, dozvěděly se zajímavosti z jejich života, zahrály si tematické hry, někdy si i něco tematického vyrobily. Mohly také pozorovat, jak rostou malá kuřátka vylíhlá v umělé líhni.

Pravidelnou péči o zvířata i pozemek zajišťovali dobrovolníci, většinou říčanské rodiny s malými dětmi.





## LETNÍ PŘÍMĚSTSKÉ TÁBORY

### PŘÍRODOVĚDNÝ TÁBOR: HURÁ DO PRAVĚKU!

Děti se vydaly do pradávných dob. Zjišťovaly, jak žili pravěcí lidé, jaká zvířata se proháněla po Říčansku a jaké rostliny přežily do současnosti. Čekal je týden v přírodě plný dobrodružství, her a objevování.



### ŘEMESLNÝ TÁBOR: PRAVĚKÝ ŘEMESLNÝ PRATÁBOR

Děti se přenesly do pravěku, pracovaly se dřevem, s hlinou, tkaly, udržovaly oheň, vařily, stavěly chýše, lovily a zkoušely spoustu dalších věcí. V kamenné peci pekly mamuta a chleba. Zažily prázdniny.



# VÝUKOVÉ PROGRAMY

**630** programů pro školy

**11 025** žáků

z toho: **77** programů k výstavám pro školy

**297** přírodovědných a historických výukových programů

**256** řemeslných dílen a výukových programů

Aktuální nabídka programů je k dispozici na webu nebo v tištěné formě v muzeu.

## VÝUKOVÉ PROGRAMY S ENVIRONMENTÁLNÍ TÉMATIKOU

**Pro mateřské školy** jsou programy zaměřeny na rozvoj základního vztahu k přírodě a životnímu prostředí, učí děti poznávat přírodu všemi smysly a hravou formou.

Jsou to programy vázané jak k jednotlivým ročním obdobím (např. Po stopách víly Podzimněnky), tak k základním tematickým okruhům (např. Do lesa s Habřílkem).

**Pro žáky ZŠ** jsou programy vedeny s důrazem na aktivizaci dětí, rozvoj jejich spolupráce a vztahu k přírodě a životnímu prostředí. Většina programů probíhá v přírodě a zahrnuje vlastní bádání žáků.

Témata programů sahají od zkoumání mikroorganismů (např. Svět v kapce vody) přes terénní výuku (např. Pojďte s námi za zvířaty) po témata udržitelného rozvoje (např. Obnovitelné zdroje energie).

**Pro studenty středních škol** jsou v nabídce programy rozšiřující jejich znalosti přírody a environmentálních témat o lokální aspekty (např. Jak vzniká krajina).

Muzeum Říčany nabízí také spolupráci se SOČ na seminárních pracích.

## ŘEMESLNÉ DÍLNY

**Pro mateřské školy** je nově realizován cyklus pěti dílen „Řemeslníci“, kde se děti prostřednictvím příběhů seznamují s tradičními řemesly, přírodními materiály a způsobem jejich zpracování. Pod vedením lektora samy pracují s nástroji a vytvářejí vlastní výrobky (plstěnou kuličku, dřevěný knoflík apod.)

**Pro základní školy** jsou realizovány jednak samostatné řemeslné dílny na určité téma (např. drátování) a dále dílny vázané k určitému období roku (např. vánoční). Dílny rozvíjejí manuální zručnost žáků a seznamují je s historií daného řemesla, materiály a nástroji.

## VÝUKOVÉ PROGRAMY S HISTORICKOU TÉMATIKOU

**Programy regionální** jsou zaměřeny na historii města a regionu (Historicko-vlastivědná vycházka), žáci se seznamují s významnými stavbami a také se sbírkovými předměty z různých období. Dále nabízíme programy, kde se děti **seznamují s historií „na vlastní kůži“**, (např. Dílny na dvoře Rudolfa II.). Žáci poznávají archeologické nálezy ze sbírek muzea, vyrobí si jejich repliku, vyzkouší si práci alchymistů a podobně.

## VÝUKOVÉ PROGRAMY V DIDAKTICKÉM CENTRU GEOLOGIE

Programy zaměřené na **neživou přírodu** (např. Pestrý svět minerálů a hornin) seznamují žáky s geologickými útvary a se základními druhy minerálů a hornin. Pomocí pokusů žáci ověřují, jaké síly formují neživou přírodu, odkrývají zkameněliny apod. Programy zaměřené na **živou přírodu** (Rostliny ve vodě i na skále) nabízejí žákům seznámení s expozicí více než 150 rostlin na rozličných stanovištích, jejich zvláštnostmi a strategiemi přežití v nepříznivých podmínkách.

## POBYTOVÉ PROGRAMY NA ŘÍČANSKÉ HÁJOVNĚ:

Programy zaměřené **na environmentální výchovu** (např. Expedice Hájovna), kdy se děti učí poznávat rostliny a živočichy a opatrnému chování k nim.

**Řemeslné programy** (např. S pohádkou za řemeslem), během nichž se žáci seznamují s tradičními řemesly, materiály, nástroji a pracovními postupy. Součástí těchto programů je i pečení chleba ve venkovní kamenné peci.

**Stmelovací zážitkový program** (Akce T) jehož náplní jsou prožitkové sebepoznávací aktivity, zaměřené na podporu spolupráce a vytváření pozitivních vztahů mezi dětmi.

## PROJEKTOVÉ DNY

Muzeum Říčany realizuje projektové dny pro jednu třídu i celou školu – jsou zaměřeny například na terénní výuku, mikroskopování, témata ochrany životního prostředí a také na



#### Z HODNOCENÍ PEDAGOGŮ:

*Dílňa potisky na textil technikou sítotisku se nám moc líbila. Měli jsem ji jako team-building pro třídu. Děti jsou v pubertě, ale pracovaly pěkně. Paní lektorka to s nimi opravdu umí. Děkuji a plánuji přijet i na jaře*  
Zdraví

*Mgr. Ľubica Knížková*

*OPEN GATE – gymnázium a základní škola*

*Moc Vás zdravím a velmi ráda bych Vám poskytla zpětnou vazbu na Vámi připravený program v Říčanské hájovně na téma truhlářská dílna a výroba hmyzího domečku.*

*Program byl výborně připravený, pan lektor byl velmi přátelský a pro děti srozumitelný. Všechny děti byly spokojené, mnoho se dozvěděly, mnohému se naučily a odnášely si krásné výrobky.*

*S pozdravem*

*Milena Rulcová*

*ZŠ Světlce*

*Stále se svou třídou rozebíráme zážitky z našeho pobytu na Říčanské hájovně. Chtěla bych vám velmi poděkovat za dva super akční dny. Vzhledem k tomu, že už jsme skočili do reality a je toho opravdu hoooodně, věřte, že jsme byli velmi spokojení. Originální hry, originální nápady a hlavně program co děti vybudil k nesmírné aktivitě byl neuvěřitelný. V každém případě vám dělám reklamu u všech známých kolegů, protože to stojí za to :). Děkujeme a krásné dny.*

*Marcela Tůmová a má třída 6.A*

*ZŠ a MŠ Nehvizdy*

*Vážený pane řediteli,*

*přeji pěkný den a chtěl bych poděkovat za program „Domy, které šetří energii“, který se na naší škole konal minulý týden. Kvalitně připravené, kvalitně realizované.*

*Vše dobré,*

*Zdeněk Brom*

*ZŠ u Říčanského lesa*



## PODPORA PEDAGOGŮ: UČÍME V PŘÍRODĚ

SEMINÁŘE UČÍME V PŘÍRODĚ  
JARNÍ ŠKOLA PRO STUDENTY PŘF UK  
LETNÍ ŠKOLA  
EXKURZE VODĚRADSKÉ BUČINY  
PŘÍRODOVĚDNÉ STŘEDY – HMYZ, HOUBY, PTÁCI

V minulém roce jsme připravili jarní semináře (v rámci projektu Učíme v přírodě, který je finančně podpořen ze Státního fondu životního prostředí), kde si účastníci na vlastní kůži vyzkoušeli metodu Plynulého učení J. Cornella se zaměřením na detail v jarní rozkvetlé zahradě a přenesli se do dětství pomocí aktivit inspirovaných dětskými hrami – vytváření malých světů a zahrádek.



V Říčanech proběhla Jarní škola Učíme v přírodě pro studenty Přírodovědecké fakulty Univerzity Karlovy, kde jsme využili prostředí DCG, muzejní zahradu a Říčanskou hájovnu. Studenti si zkusili sami naplánovat přírodovědnou exkurzi s promyšlenými cíli nebo navrhnout školní zahradu na míru konkrétní výuce.





Na letní škole si pedagogové vyzkoušeli praktickou výuku v terénu – v lese a u vody se sítkami na vodní organizmy, sklepávání a smýkání hmyzu. Důležitou součástí byla práce na ročních tematických plánech, do kterých se snažili začlenit výuku venku. Velmi inspirativní byla exkurze na školní zahrady do ZŠ Koloděje a ZŠ Na Beránku.

Na podzim jsme s pedagogy vyrazili na exkurzi do Voděradských bučin. Ponořili jsme se do historie panství a hledali souvislosti s dnešní tváří rezavě se zbarvujících bučin, které kdysi bývaly „černými lesy“.

Během podzimních měsíců měli pedagogové možnost spolu s dalším zájemci osvěžit si přírodovědné znalosti a načerpat nové zkušenosti s odchytom a určováním hmyzu, hub a ptáků během Přírodovědných střed.

#### OHLASY OD ÚČASTNÍKŮ JARNÍ ŠKOLY

*Didaktické centrum je úchvatné, metodika hluboce promyšlená, super pomůcky... trochu moc pozitivní :-)  
Obdivuji promyšlenost zahrady, zaujal mě domeček pro čmeláky, dům ve větvích a meandrující voda ze studny.  
Super nápady propojení živého s neživým!  
Velmi inspirativní a motivační pro to začít chodit s dětmi ven!  
Nejvíc mě bavilo navrhování vlastní školní zahrady.*



# ŠÍŘÍME MEZI PEDAGOGY MŠ A ZŠ NOVÉ VZDĚLÁVACÍ METODY: OBOROVÝ MENTORING

V roce 2017 jsme začali systematicky spolupracovat s 20 učitelkami MŠ a 20 učitelkami ZŠ v Říčanech a okolí. Věnujeme se s nimi oborové didaktice v polytechnické výchově a v přírodních vědách. Formou střídané výuky je podporujeme v zavádění nových postupů. Pedagogové se učí využívat s dětmi nové materiály, pomůcky a přístroje. Zvyšují si také své pedagogické kompetence v oblasti plánování i hodnocení výuky.

Každý z těchto pedagogů dostal od našich konzultantů v roce 2017 individuální podporu v rozsahu přesahujícím 100 hodin.



## TVOŘIVÁ HRA

Učíme učitelky MŠ, jak s dětmi pracovat metodou tzv. tvořivé hry a jak tyto dovednosti „posílat dál“ svým kolegyním.

Podstatou metody je přenášení aktivity z pedagoga na dítě. U klasických výrobků, které vidáme na nástěnkách ve školce, je většina aktivity na paní učitelce. Vymyslí téma, vyhledá si konkrétní výrobek, vymyslí z čeho a čím se bude tvořit, také jak – aby vše drželo pohromadě, pomůže dětem s tvorbou, aby to všechny děti měly stejně pěkné a hotové výrobky vystaví na nástěnku. Děti si tak rozvíjí jemnou motoriku a schopnost pracovat podle pokynů.

V tvořivé hře není cílem výrobek; dítěti dáme různé materiály, nástroje a jednoduchá pravidla. Dítě pak samo vymyslí, co bude tvořit, z čeho, jaké potřebuje nástroje. S hotovým výrobkem si pak může hrát a dále ho vylepšovat. Rozvíjí si tak – kromě motoriky – konstrukční myšlení, kreativitu, schopnost pracovat s vlastními chybami atd. Samotné učitelky jsou velmi často překvapeny, co jejich děti dokázaly vymyslet.

Formou střídané a párové výuky lektori říčanského muzea spolupracují s pedagogy MŠ. Přímou ve třídách ukazují, jak lze pracovat s tvořivostí dětí. Používají skutečné nástroje a různé druhy materiálů.



## TVOŘIVÁ HRA

Mám ze svého výrobku velkou radost. Ptáš se mě, jak jsem ho udělal?

Necháš mě pracovat s ostrými nástroji, když mi ukážeš, jak na to?

Je pro tebe důležitější, jak můj výrobek vypadá, nebo co jsem se při jeho tvorbě naučil?

muzeum  
ŘÍČANY

**Učitelé se stávají ve svých škol(k)ách interními mentory.**  
*„Jdu z hodiny taková nadšená a říkám té své klientce. Markéto, skvělá hodina, to musíš taky! ... Takže tohle se mi na tom líbí, myslím si, že člověk si nemusí pořád vymýšlet všechno každý sám.“*

**Kateřina Krišťůfková,  
ZŠ Jílové u Prahy**



### BADATELSKY ORIENTOVANÁ VÝUKA – BOV

Badatelsky orientované vyučování je pedagogický přístup, při kterém děti aktivně získávají informace a pracují podobně jako vědci – od otázek a domněnek přes pozorování a pokusy k závěrům a souvislostem.

Většina zkušených učitelů či absolventů se s tímto přístupem nesetkala při svém vzdělávání, ale intuitivně používá jeho prvky zejména při projektové výuce. Badatelský cyklus do výuky vnáší přehledný a logický systém, pomáhá při plánování i hodnocení výuky.

Děti poznávají blízké okolí, využívají školní pozemky a zahrady a plánují, jak je oživit. Díky aktivitě dětí a učitelů školní zahrady rozkvétají a bzučí, jsou doplňovány keře sloužící jako úkryt a potravina pro ptáky. Přírodu se snažíme s dětmi přenést také do výuky ve třídě. Vytváříme sbírky, herbáře a badatelské koutky s lupami a mikroskopy.

Procházíme s učiteli jednotlivé badatelské kroky podle ověřené metodiky Průvodce učitele badatelsky orientovaným vyučováním ([www.badatele.cz](http://www.badatele.cz)). Učitelé si sami plánují a zkouší svoje vlastní lekce a získávají zkušenosti. Učí se společně s žáky, stávají se jejich průvodci. Uvědomují si, že nemusí umět pojmenovat všechno, co v přírodě najdou, ale právě hledání a otázky jsou to, co pohání přirozenou touhu dětí po poznání.

Učitelé se stávají odborníky na badatelskou metodu. Jsou prvními vlašťovkami na svých školách a v dalších letech pak mohou ovlivnit své kolegy – společným plánováním, návštěvami v hodinách a rozhovorech. Zapojený učitel má k dispozici knihy, přístroje a pomůcky zakoupené v rámci projektu Oborový mentoring.

### DALŠÍ VZDĚLÁVÁNÍ PEDAGOGŮ

Muzeum Říčany je akreditováno jako instituce k provádění vzdělávacích programů akreditovaných pro účely zákona č. 563/2004 Sb. o pedagogických pracovnících.

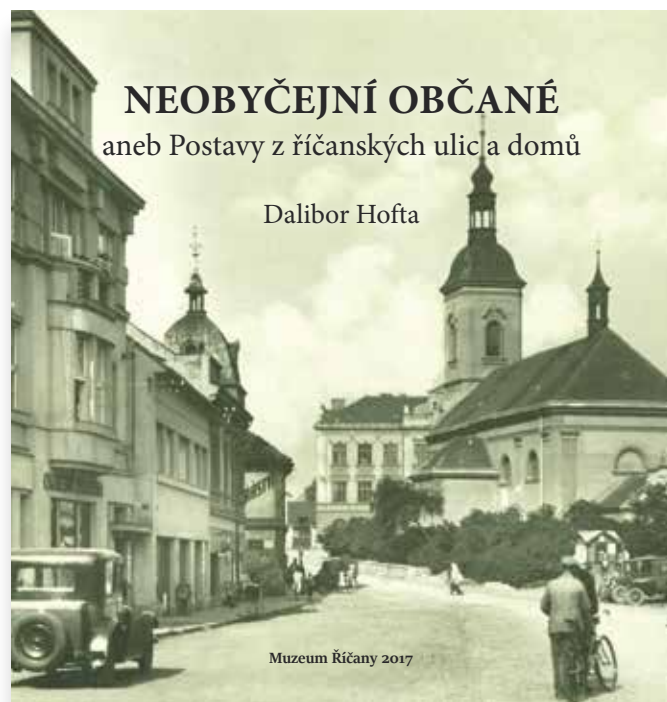
V systému dalšího vzdělávání pedagogických pracovníků (DVPP) máme v nabídce 41 akreditovaných programů z oblasti didaktiky řemeslných činností a přírodovědně zaměřených kurzů.

Projekt Oborový mentoring v přírodovědném a polytechnickém vzdělávání je finančně podpořen z prostředků Evropské unie.



EVROPSKÁ UNIE  
Evropské strukturální a investiční fondy  
OP Výzkum, vývoj a vzdělávání





## PUBLIKAČNÍ ČINNOST

### NEOBYČEJNÍ OBČANÉ ANEB POSTAVY Z ŘÍČANSKÝCH ULIC A DOMŮ

Autorem je místní pamětník, bytový architekt a někdejší místostarosta **Dalibor Hofta (1924–2016)** – syn Jindřicha Hofty, který vedl město před druhou světovou válkou a krátce po ní. Redakční práce se ujala Renata Skalošová, která se s Daliborem Hoftou potkávala nad vzpomínkami – a kvůli jeho slábnoucímu zraku je i zapisovala a upravovala.

Nevšední memoáry doprovázejí dobové fotografie města a jeho obyvatel, ale i plány významných říčanských domů nebo reklamy místních živnostníků z prvních desetiletí 20. století. Některé kapitoly ilustrují také snímky předmětů ze sbírkového fondu Muzea Říčany. Desítky snímků pro tuto publikaci získalo muzeum z rodinných archivů nebo osobních sbírek, čtenáři tak v publikaci najdou dosud nezveřejněné fotografie.

Celý náklad byl rozebrán během listopadu 2017. Po dotisku se zaprášilo do konce roku. Nyní je k dispozici druhý dotisk.



## PR – MUZEUM V MÉDIÍCH

O novinkách Muzea Říčany pravidelně informují média jako Česká televize nebo Český rozhlas.

Na webu muzea je možné prohlížet on-line reportáže z pořadů jako Týden v regionech a Tamtam.



## TÝM MUZEA ŘÍČANY

Průměrný evidenční počet zaměstnanců  
ve fyzických osobách: 10

### SLOŽENÍ PRACOVNÍHO TÝMU

<b>Mgr. Jakub Halaš</b>	ředitel, přírodovědec
<b>MgA. Adéla Venerová</b>	zástupkyně ředitele, projektová manažerka
<b>Ing. Edita Ježková</b>	koordinátorka vzdělávacích aktivit
<b>Mgr. Martin Hůrka</b>	historik
<b>Mgr. Jan Andrlé</b>	dokumentátor
<b>Mgr. Klára Pilíková</b>	etnografka a lektorka – polytechnické vzdělávání
<b>Mgr. Eva Sosnovcová</b>	grafička
<b>Mgr. Kateřina Čiháková</b>	přírodovědkyně, metodička a lektorka
<b>Mgr. Jana Kreidlová</b>	lektorka – přírodní vědy, polytechnické vzdělávání
<b>Ing. Alžběta Macková</b>	finanční manažerka, lektorka – přírodní vědy
<b>Mgr. Lenka Kubcová, Ph.D.</b>	lektorka – přírodní vědy
<b>RNDr. Jana Švandová, Ph.D.</b>	lektorka – přírodní vědy
<b>Mgr. Petra Skřivánková</b>	lektorka – polytechnické vzdělávání
<b>Mgr. Carolina Sidon</b>	lektorka, metodička – polytechnické vzdělávání
<b>Mgr. Marie Tvrdoňová</b>	lektorka – přírodní vědy
<b>Mgr. Eva Kolářová</b>	lektorka – přírodní vědy
<b>Ing. Monika Semotánová</b>	mateřská dovolená
<b>Mgr. Eliška Hlízová</b>	mateřská dovolená

Další spolupracovníci  
jsou zaměstnání na dílčí aktivity a činnosti.

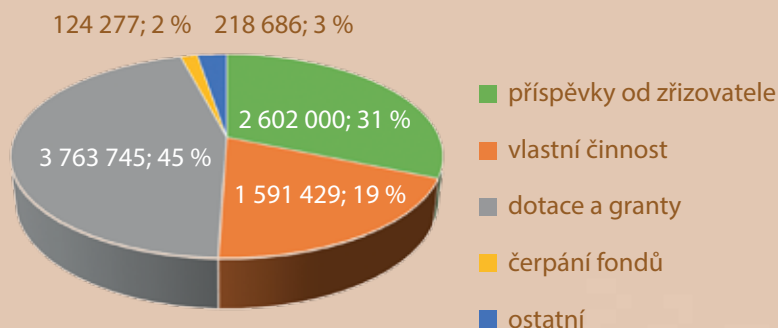
# FINANCOVÁNÍ

Muzeum Říčany jako příspěvková organizace hospodaří s rozpočtem, založeným na třech hlavních zdrojích financování:

- příspěvky od zřizovatele
- dotace a granty (zejména z Evropské unie a státního rozpočtu)
- vlastní činnost (výukové programy, vstupné, pronájem Říčanské hájovny ad.)

## STRUKTURA ZDROJŮ FINANCOVÁNÍ V ROCE 2017

Celkové příjmy a výdaje za rok 2017 včetně grantů a dotací činily 8 300 137 Kč. Z grafu je patrné, že příspěvky od zřizovatele představují třetinu celkového rozpočtu. Dvě třetiny nákladů pokrylo Muzeum Říčany z dalších dotací a grantů a z vlastní činnosti. Jednotlivé položky jsou podrobněji rozepsány níže.



## PŘÍSPĚVKY OD ZŘIZOVATELE

### Typ příspěvku

Provozní dotace	2 542 000
Účelová dotace Den Země na Říčanské hájovně	15 000
Účelová dotace – vydání publikace Neobyčejní občané aneb Postavy z říčanských ulic a domů	35 000
Účelová dotace na údržbu naučné stezky	10 000

### CELKEM

### Čerpání v roce 2017 v Kč

2 542 000
15 000
35 000
10 000
<b>2 602 000</b>

## DALŠÍ PŘIJATÉ GRANTY A DOTACE

### Projekt

Osvětové akce pro veřejnost v DCG a zahradě Muzea Říčany
Tvoříme s přírodou
ISO
Učíme v přírodě
Environmentální programy v Říčanech
Oborový mentoring

### CELKEM

### Poskytovatel

Středočeský kraj
Středočeský kraj
Ministerstvo kultury
SFŽP
SFŽP
Evropská unie, OP VVV

### Čerpání v roce 2017 v Kč

52 146,40
16 736,20
66 000
514 394,31
198 000
2 916 468,33
<b>3 763 745</b>



Díky realizaci projektů, na něž získáváme finance z grantů a dotací, můžeme lépe uspokojovat potřeby našich návštěvníků a tím naplňovat naše základní poslání. Z celkové částky 3 763 745 Kč bylo použito 2 413 958 Kč na mzdové náklady. **V současné chvíli se věnuje** správě sbírek, přípravám a realizaci vzdělávacích programů, kroužků, výstav a dalších akcí pro děti, pedagogy i širokou veřejnost v přepočtu **10 zaměstnanců** na plný úvazek. **Bez dotací a grantů by to byli zaměstnanci 3.**

Zároveň můžeme díky projektové činnosti množství vzdělávacích aktivit nabízet buď zcela zdarma (konzultace a workshopy pro pedagogy, exkurze, Den Země apod.) nebo za dotované ceny, které zdaleka nepokrývají náklady na jejich přípravu a realizaci. Zbývající částka z grantů, 1 349 787 Kč, byla použita zejména na nákup pomůcek a materiálu pro pedagogy MŠ a ZŠ zapojené v projektech.

Vzhledem k vysoké návštěvnosti muzea věříme, že jdeme správným směrem.

# PROJEKTY FINANČNĚ PODPOŘENÉ ZE STŘEDOČESKÉHO KRAJE

## OSVĚTOVÉ AKCE PRO VEŘEJNOST V GEOPARKU A NA ZAHRADĚ MUZEA ŘÍČANY

Doba realizace: 04/2017 – 07/2018

Celkové náklady: 216 555 Kč

Výše dotace: 106 185 Kč

Výstupy:

- 20 tematických akcí pro veřejnost (04/2017 – 07/2018) – předpokládaná návštěvnost min. 1 200 účastníků
- min. 10 druhů osvětových informačních letáčků s vybranými tématy EVVO a logem Středočeského kraje rozdáváné návštěvníkům akcí

V roce 2017 zrealizováno:

- 17 akcí pro veřejnost
- vydáno 200 informačních letáčků, k dispozici na pokladně muzea

## TVOŘÍME S PŘÍRODOU

Doba realizace: 09/2017 – 07/2018

Celkové náklady: 326 486 Kč

Výše dotace: 149 747 Kč

Výstupy:

- výstava Tvoř a hraj si! v období 04 – 07/2018 s doprovodným programem pro MŠ a ZŠ
- 2 doprovodné akce pro veřejnost
- metodický workshop Tvořivá hra pro pedagogy MŠ a ZŠ ze Středočeského kraje zdarma
- dotisk publikace Učíme řemesla v počtu 100 kusů

V roce 2017 zrealizováno:

- vytvoření libreta výstavy

Středočeský kraj

# PROJEKTY FINANČNĚ PODPOŘENÉ Z MINISTERSTVA KULTURY:

## PROGRAM ISO NA PREVENTIVNÍ OCHRANU PŘED NEPŘÍZNIVÝMI VLIVY PROSTŘEDÍ

Doba realizace: 01/2017 – 12/2017

Celkové náklady: 107 709 Kč

Výše dotace: 66 000 Kč

Výstupy: modernizace depozitáře:

- nový regálový systém
- 2 nové mapové skříně a 1 kovová skříň
- 2 odvlhčovače



# PROJEKTY FINANČNĚ PODPOŘENÉ ZE STÁTNIHO FONDU ŽIVOTNÍHO PROSTŘEDÍ:

## ENVIRONMENTÁLNÍ PROGRAMY V ŘÍČANECH

Doba realizace: 01/2017 – 12/2017

Celkové náklady: 327 177,28 Kč

Výše dotace: 198 000 Kč

Výstupy: Podpořena realizace 150 environmentálních výukových programů, kterých se účastnilo 2 925 žáků.

- 8 konkrétních plánů přeměny školní zahrady a 8 školních plánů EVVO se zapojením výuky v terénu a v zahradě
- 8 sad pomůcek a výukových prvků ve školních zahradách
- Sborník dobré praxe

V roce 2017 zrealizováno:

- 5 seminářů a exkurzí.
- Vznik školních týmů na 9 ZŠ, které ve spolupráci s lektorem Muzea Říčany získané poznatky přizpůsobují podmínkám konkrétních škol a tvoří plány výuky v zahradě školy a terénu v okolí školy. Školní týmy zároveň plánují ve spolupráci s vedením škol proměnu zahrady tak, aby vyhovovala potřebám výuky. Na základě představy jednotlivých škol zpracuje zahradní architekt základní studie proměny školních zahrad.
- Vzniklo 18 ročních plánů EVVO na 9 ZŠ.
- Školy získaly z projektu základní pomůcky pro výuku v zahradě a terénu dle svých potřeb.

## UČÍME V PŘÍRODĚ

Doba realizace: 02/2017 – 09/2018

Celkové náklady: 1 170 428 Kč

Výše dotace: 936 342 Kč

Výstupy:

- 9 seminářů, workshopů a exkurzí pro min. 126 pedagogů, lektorů EVVO a studentů pedagogické fakulty v oblasti metod výuky v terénu a praktickém poznávání přírody, sdílení zkušeností během workshopů a exkurze na ukázkové školní zahrady
- 16 kronik učitelů, zaznamenávajících zkvalitňování výuky a 16 ročních plánů EVVO



Tento projekt je spolufinancován  
Státním fondem životního prostředí ČR  
na základě rozhodnutí ministra životního prostředí.  
[www.mzp.cz](http://www.mzp.cz) [www.sfgp.cz](http://www.sfgp.cz)



# PROJEKTY FINANČNĚ PODPOŘENÉ Z EVROPSKÉ UNIE, OPERAČNÍHO PROGRAMU VÝZKUM, VÝVOJ A VZDĚLÁVÁNÍ:

## OBOROVÝ MENTORING V PŘÍRODOVĚDNÉM A POLYTECHNICKÉM VZDĚLÁVÁNÍ

Doba realizace: 11/2016 – 10/2020

Celkové plánované výdaje projektu: 13 500 280,36 Kč

Maximální výše celkové dotace: 13 419 278,67 Kč

Partner s finančním příspěvkem: Společnost pro kvalitu školy

### Výstupy:

- Individuální dlouhodobá podpora 40 učitelů MŠ při zkvalitňování polytechnické výchovy v MŠ formou nově vyvíjené metody Tvořivé hry.
- Individuální dlouhodobá podpora 40 učitelů ZŠ při zkvalitňování přírodovědné výuky na ZŠ formou badatelsky orientovaného vyučování.
- Podpora je realizována formou vzdělávání v mentoringu, realizací střídavé výuky s konzultanty muzea ve třídě učitelky a realizací pilotní praxe učitelky v roli interní mentorky ve své škol(c)e za podpory konzultantů Muzea Říčany a Společnosti pro kvalitu školy.
- Nově vytvořená metoda Tvořivé hry, pilotně ověřená na min. 10 MŠ.

### V roce 2017 zrealizováno:

- 18 pedagogů MŠ a 20 pedagogů ZŠ úspěšně dokončilo vzdělávání v oblasti mentoringu,
- 19 pedagogů MŠ realizovalo ve svých třídách 6 střídavých výuk metodou Tvořivé hry.
- 20 pedagogů ZŠ realizovalo ve svých třídách 9 střídavých výuk metodou badatelsky orientovaného vyučování.
- Vznikla ucelená koncepce metody Tvořivé hry.



EVROPSKÁ UNIE  
Evropské strukturální a investiční fondy  
Operační program Výzkum, vývoj a vzdělávání



## VLASTNÍ ČINNOST

Příjmy z vlastní činnosti ve výši 1 591 429 Kč jsou složeny zejména z realizace výukových programů pro školy, akcí pro veřejnost, vstupného na výstavy a za pronájem terénního pracoviště Říčanská hájovna pro vzdělávací akce.

V roce 2017 Muzeum Říčany krylo vlastní činností 19 % celkových nákladů, v nichž jsou však zahrnuty i náklady na nákupy pomůcek pro ZŠ a MŠ, které muzeum škol(k)ám zajišťuje v rámci realizace projektů a nevyužívá je pro svůj provoz.

Mírný pokles příjmů z vlastní činnosti oproti roku 2016 je dán zejména množstvím práce na projektech Oborový mentoring a Učíme v přírodě.

## KOMENTÁŘ K HOSPODÁŘSKÉMU VÝSLEDKU

V roce 2017 dosáhlo Muzeum Říčany vyrovnaného hospodářského výsledku.

Muzeum Říčany čerpalo za rok 2017 z

- fondu odměn částku ve výši 57 498 Kč pro částečné krytí navýšení tarifních mezd nařízením vlády; zbylé navýšení kryjeme mimořádnou dotací zřizovatele ve výši 50 000 Kč a z vlastních zdrojů; navýšení u zaměstnanců projektu Oborový mentoring je kryto z rozpočtu projektu
- rezervního fondu ve výši 38 752 Kč pro krytí neplánovaného dotisku publikace Neobyčejní občané z důvodu vysokého zájmu říčanské veřejnosti
- z fondu FKSP 23 810 Kč jako příspěvek na stravování

Použitá daňová úspora v roce 2017 byla ve výši 28 027 Kč. Jedná se o 19 % uplatněné daňové úspory v roce 2014.

Výčíslení závazků po lhůtě splatnosti 0 Kč.

Muzeum Říčany v roce 2017 nepřijalo žádné dary.

Povinnost zveřejnění účetní závěrky 2017 v obchodním rejstříku byla splněna.

## DALŠÍ POVINNÉ INFORMACE

Podle ustanovení § 18 odst. 1 zák. 106/1999 Sb., o svobodném přístupu k informacím, ve znění pozdějších předpisů, zveřejňuje Muzeum Říčany jako povinný subjekt výroční zprávu k poskytování informací za kalendářní rok 2017.

Počet podaných žádostí o informaci: 0

Výčet poskytnutých výhradních licencí: 0

Počet podaných stížností: 0

# VÝNOSY A NÁKLADY

<b>SÚ</b>	<b>Náklady</b>	<b>8 300 137</b>
501	Spotřeba materiálu	321 669,26
502	Spotřeba energií	171 50
504	Prodané zboží	77 899,63
511	Oprava a udržování	82 120
512	Cestovné	12 142
518	Ostatní služby	459 920,93
521	Mzdové náklady	2 337 510,10
524	Zákonné sociální pojištění	673 662,01
525	Jiné sociální pojištění	8 467,42
527	Zákonné sociální náklady	41 685,86
538	Jiné daně a poplatky	14 650
549	Ostatní náklady z činnosti	15 124,10
551	Odpisy dlouhodobého majetku	247 609,40
558	Náklady z drobného dlouhodobého majetku	52 929
	Náklady kryté účelovou dotací zřizovatele na Den Země	15 000
	Náklady kryté z grantů a dotací	3 763 745,29

## **Výnosy**

**8 300 137**

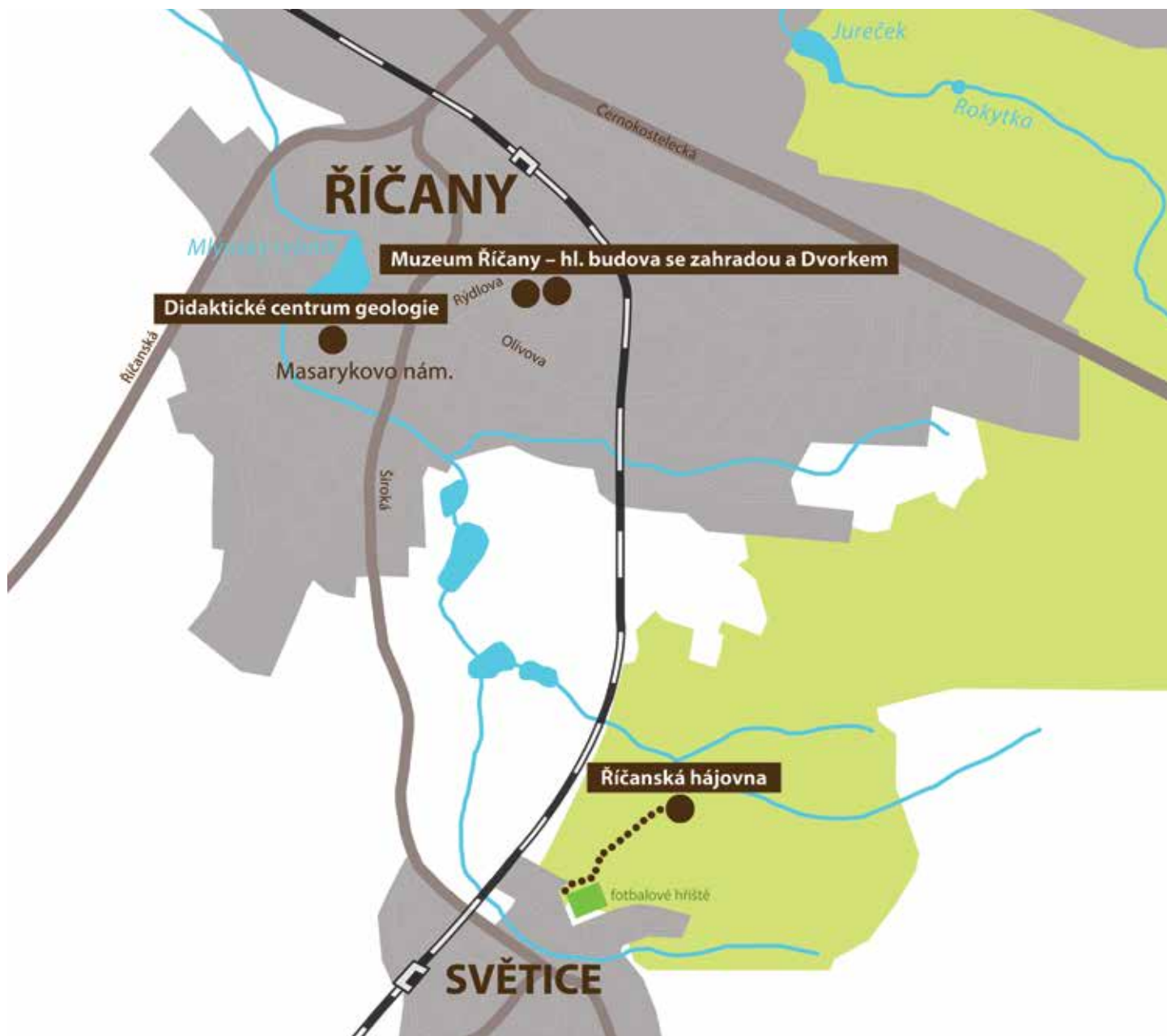
601	Výnosy z prodeje vlastních výrobků	26 311
602	Výnosy z prodeje služeb	1 142 559
603	Výnosy z pronájmů	272 890
604	Výnosy z doplňkového prodeje	149 669
662	Přijaté úroky na bankovních účtech	1 954,93
648	Čerpání fondů	124 276,98
649	Ostatní výnosy z činnosti	3 630
672	Celkové příspěvky na provoz, z toho: provozní a účelové dotace od zřizovatele doúčtování a odpisy majetku z minulých let	2 815 100,8 2 602 000 198 100,8
	Granty a dotace	3 763 745,29

## **Hospodářský výsledek**

**0**

V Říčanech dne 26. 1. 2018

Mgr. Jakub Halaš



### **Muzeum Říčany,**

příspěvková organizace  
**hlavní budova se zahradou**

Rýdlova 271/14 | 251 01 Říčany  
Telefon: 323 603 161  
www.ricany.cz/muzeum

### **Otevírací doba**

#### **výstavních prostor a zahrady:**

pondělí – čtvrtek	14:00 – 18:00
pátek	zavřeno
sobota	13:00 – 18:00
neděle	13:00 – 18:00

Pro školy a skupiny:

#### **pondělí – pátek 8:00 – 18:00**

Vstup pro školy a skupiny na všechny aktivity do všech objektů je nutné rezervovat.

### **Venkovní expozice**

**Dobrodružství v zahradě** je zpřístupněna veřejnosti zdarma přes pokladnu muzea v otevírací době.

### **Expozice Dvorek**

naproti hlavní budově

Veřejnosti je zpřístupněna během akcí.

### **Didaktické centrum geologie**

#### **Muzea Říčany (DCG)**

1. ZŠ Říčany, Masarykovo nám. 71

Otevřeno pouze během akcí.

### **Říčanská hájovna**

Říčany 375

Pro veřejnost je otevřena během akcí. Školící a ubytovací prostory jsou pronajímány pro vzdělávací aktivity. Na hájovně a v jejím okolí můžete zdarma navštívit stálou venkovní expozici Les jako zdroj tradice.

A collection of natural objects is arranged on a light-colored wooden board. The objects include several dark, textured sticks of varying lengths and thicknesses, several brown pinecones of different sizes, and a cluster of small, light-colored, irregularly shaped stones. The board is placed on a background of dark, vertically oriented wooden planks.

 muzeum  
ŘÍČANY