

Krajina nad Marvánkem



EVROPSKÁ UNIE
Evropské strukturální a investiční fondy
OP Výzkum, vývoj a vzdělávání



MINISTERSTVO ŠKOLSTVÍ,
MLÁDEŽE A TĚLOVÝCHOVY

Okolní krajinu lidé po stovky let využívali pro pěstování nejrůznějších plodin, k pastvě a k sušení sena. Sady třešní nebo ořešáků se střídaly s loukami a úzkými pruhy polí. Louky lidé záměrně odvodňovali a hnojili, ale přesto se tu až do sedmdesátých let 20. století vyskytovaly vzácné druhy rostlin. Pestré louky byly domovem mnoha druhů motýlů a dalšího hmyzu. Na vlhkých loukách rozkvétaly stovky orchidejí, které si lidé trhali do kytic. Do této mozaiky kulturní krajiny zasáhla doba kolektivizace, kdy byly meze rozorány a pole scelena do velkých lánů. V posledních letech se vedení města Říčany snaží vrátit do krajiny v okolí Říčan pestrost výsadbami a zakládáním remízů.

V lukách a keřích

Podle mapy stabilního katastru (1824–1843) byla oblast nad Marvánkem nazývaná „V Lukach neb w Krecych“. Louky i keře tu najdeme dodnes. Podél vody to jsou vrby, cesty lemují hlohy, šípky nebo trnky. Podle mapy z 19. století se jednalo především o **louky podmáčené**, což mapovatelé tehdy rozlišovali. Znamenalo to, že se na nich dá sklídit hodně píce pro dobytek a zároveň, že tam snadno po jarním tání může zapadnout vojenský kůň do bahna.

Louky i přiléhající pole byly rozděleny mezi jednotlivé selské rodiny **v úzkých pruzích**. Pozemky tu vlastnila například rodina Čechova, která měla hospodářství u tzv. Mýta v dnešní ulici 17. listopadu. Dobytek, kozy nebo husy na pastvu sem vyháněli určitě i majitelé statků ze Smetanovy ulice.

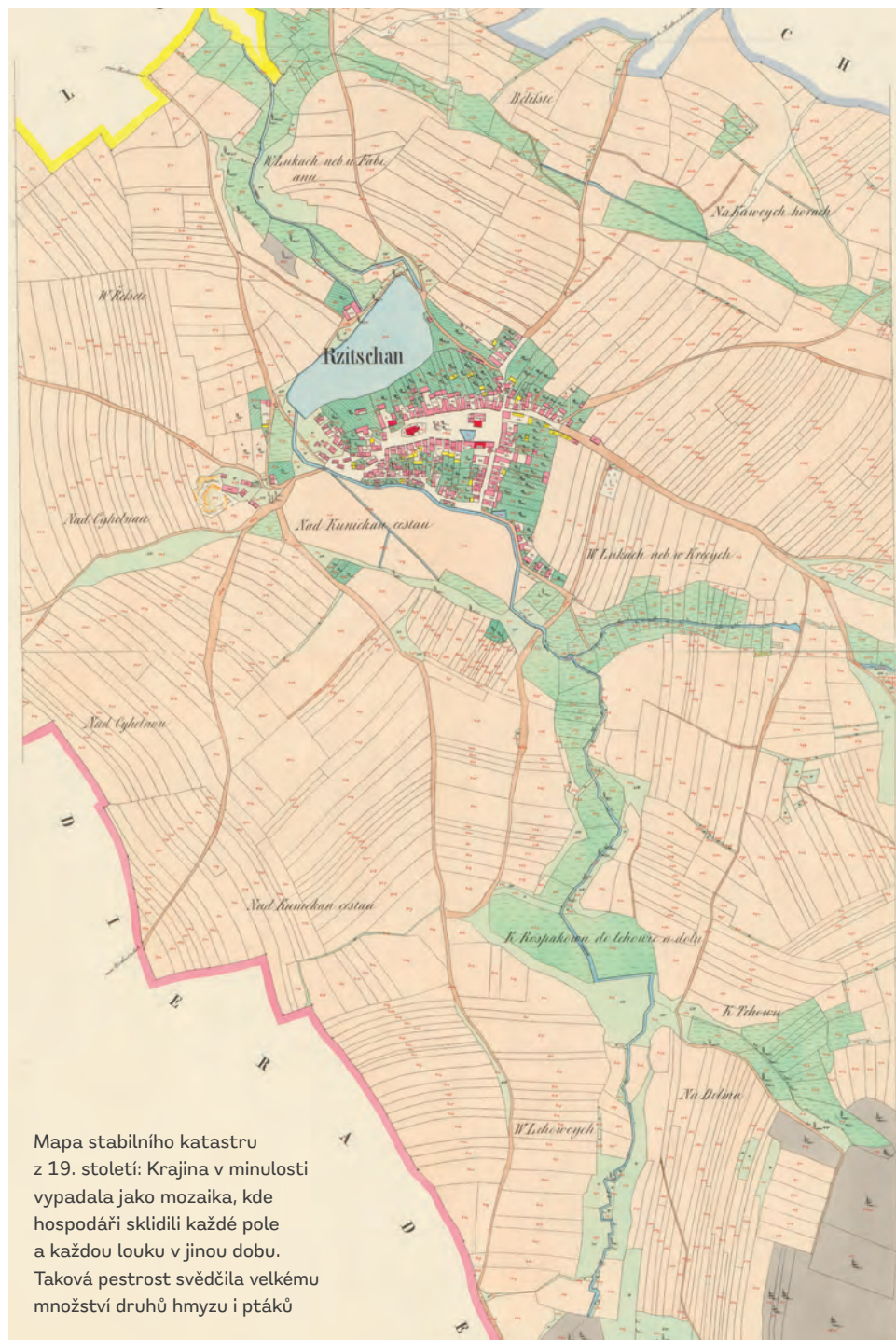
Cesta úvozem

Keře a travnaté meze dřív oddělovaly pozemky jednotlivých vlastníků, kteří se ke svým polím dostávali po polních cestách. Poslední úvozová cesta je dnes patrná na začátku Aleje Řičaňáků (od ulice Divišova). Je hluboce zaříznutá do terénu a můžeme si představit, jak po ní svážely koňské povozy úrodu na začátku 19. století. Je podobnou kulturní památkou jako kostely nebo kapličky. Lemují ji **staré třešně**, které byly dál směrem ke Světicím v minulých letech doplněny dalšími ovocnými stromy i exoticky působícím jeřábem oskeruší.



Plody oskeruše

Jiná úvozová cesta od skautské klubovny je teď už pohřbená pod asfaltem nové cyklostezky. V původním směru vede také polní cesta v ulici U Kamene, která byla říčanským nedělním korzem. Podle vzpomínek pamětníků se tu procházely a směřovaly do lesa dvojice, maminky s kočárky, celé rodiny. S nástupem komunismu byla **většina polních cest rozorána**.



Mapa stabilního katastru z 19. století: Krajina v minulosti vypadala jako mozaika, kde hospodáři sklídili každé pole a každou louku v jinou dobu. Taková pestrost svědčila velkému množství druhů hmyzu i ptáků



Stará úvozová cesta, dnes Alej Říčaňáků



Dnešní uličníci ochutnávají oskeruše

„Cestou ze školy jsem chodila Otšanama a pak podél té stodoly, co je teď zbouraná. Když jsem šla v zimě ráno do školy, tak mi máma musela proházet cestu až skoro tam, jak je ta hala, ta ledová. Protože já bych se kvůli sněhu nedostala do školy.“

(Věra Červená * 1926)

Luční kvítí

Ve vzpomínkách nejstarších obyvatel Říčan zůstávají také **pestré louky**, na jaře plné květin, které bylo potřeba na začátku léta pokosit a usušit. Pod Marvánkem nedaleko chovných rybníků, kde už dnes stojí domy (v ulicích Řípská, V Chobotě) byla dřív louka, kterou vlastnil místní farní úřad.



Kartouzek roste spíše na suchých mezích, kohoutek na vlhkých loukách

Tip pro vás

Ve vzpomínkách pamětníků se objevuje lidový název „slzičky Panenky Marie“. Dnes se můžeme jen dohadovat, zda se jednalo o hvozdík kartouzek, nebo o kohoutek luční. Napadá vás, proč se jim tak říkalo?

Náš (pra)babičky a (pra)dědové si vpravěli, že jsou to proměněné krvavé slzy Panny Marie, které vyplakala pro umučeneho Ježíše.

„Fara tam (pod Marvánkem) měla louku. A my jsme tam chodili kopit seno a vracet, jako děti s bratrem jsme tam chodili a s panem kaplanem. A šli jsme tam do potoka a můj bratr tam chytil raky. V tom potoce byli raci, pod břehem, kde byl nějaký kámen...“

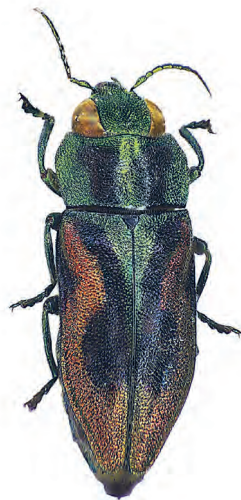
(Ludmila Hasmanová *1940)

Ovočný ráj

Na Říčansku se tradičně pěstovaly především jablka, hrušky, třešně, višně a švestky. Lidé si ovoce nekupovali po celý rok, jako jsme zvyklí dnes. Ovoce se sušilo nebo konzervovalo, oblíbená byla švestková povidla. Samozřejmě se také páčila slivovice, například v místním Dynybylově lihovaru.

V sadech rostly stromy **s vysokým kmenem**, takže pod korunami se mohlo volně procházet. Nepodobaly se tedy dnešním moderním sadům s nízkými kmeny, které najdete nejbliž v Oticích a v okolí Českého Brodu.

Mezi stromy lidé udržovali luční porosty, kde mohli opylovači získat potravu i mimo období kvetení ovocných stromů. Na staré sady jsou vázáni dnes vzácní motýli jako bělásek ovocný, otakárek ovocný nebo nádherný brok krasec třešňový. Většina starých říčanských sadů (například třešňovka na Kavčí skále) **zanikla kvůli nové výstavbě**.



Třešňovka

Zachovalým starým sadem blízko centra Říčan je dnes třešňovka u Marvánku (nedaleko skautské klubovny). Byla založena jako **jubilejní obecní sad** v roce 1938 při 20. výročí vzniku republiky. Statkář Richard Bondy-Charvát z Kuří se tehdy rozhodl věnovat každé obci v okrese 50 třešňových štěpů. Lidé si tu mohli pronajmout strom a sami si ho sklídit. Stará třešňovka je dnes udržována pastvou krav a ovcí z tehovské farmy.

Jak víme od pamětníků, sady bývaly oblíbeným cílem dětských výprav. Hlídači odtud nevítané návštěvníky vyháněli, jak mohli. Uličníci ovšem vymýšleli odvetu...

„V době dozrávání ovoce hlídali sady „drsní strejdové“ se sukovicí v ruce. Dovedli nás prohnat až běda. Hlídač sadi pana Menela měl na hrázi dětského brouzdačiště přenosnou boudu s nosičky a s dvířky směrem na pěšinku. Kluci, kteří večer zjistili, že už hlídač spí, mu potichu otočili boudu o 180 stupňů a zabušili na střechu s pokřikem: Na třešních, na třešních! Hlídač vyskočil rovnou do vody za velkého posměchu mládenců, které předtím potrestal.“

(Dalibor Hofta * 1924)

Jé, kluci, utkejte!
Jde na vás hlídač!
A dáte mi pak trochu
třešní, joo?



Dnešní třešňovka cestou z města ke skautské klubovně

Skautská klubovna

Místo pro schůzky našli skauti ze střediska Lípa mezi třešňovkou a Marvánkem v šedesátých letech 20. století. Na jaře 1968 došlo v tehdejší Československu k obnovení Junáka, na podzim téhož roku dostali říčanští skauti k rozebrání starou chatu v Radošovicích, na jaře byla zahájena stavba a na podzim 1969 klubovna stála. V listopadu došlo k jejímu slavnostnímu otevření. Bohužel se tu skauti nescházeli dlouho, přišla normalizace a zákaz skautské činnosti. Klubovnu využívali v dalších letech pionýři, skauti se do klubovny vrátili na konci roku 1989.

V září 2020 klubovna z neznámých příčin vyhořela. Vedení skautů s pomocí Skautské nadace Jaroslava Foglara vyhlásilo veřejnou sbírku, do které přispěli nejen říčanští skautští pamětníci, současní členové, ale také skauti z různých částí republiky i ze zahraničí. Pomáhali i lidé mimo skautské oddíly ze širokého okolí. Po roce byla oprava klubovny dokončena.

Skautské středisko Lípa se rok od roku rozrůstá – proto se junáci na konci roku 2019 pustili do nového díla, stavby další klubovny. Dne 11. září 2021 byly slavnostně obě klubovny otevřeny.



Původní skautská klubovna nedaleko Marvánku
Foto: archiv skautského střediska Lípa Říčany

„1. 11. 1969 je pro říčanské skauty významné datum. Slavnostně jsme otevřeli novou klubovnu, postavenou vlastními silami za podpory tehdejšího vedení města. Byl to pro nás zážrak. Získali jsme ‚domov‘. (...). Nezměrné nasazení všech a motorem jistě byl i závod s časem, protože po okupaci sovětským vojskem 21. 8. 68 byla budoucnost Junáka opět ohrožena. Krozba se také velmi rychle vyplnila. Skautský domov byl náš ani ne celý rok – v září 1970 byl Skaut opět komunistickou mocí zakázán.“

(Mirko Veselý-Balú *1955)

Pojďte ven!

Umíte vylézt na strom? Odhadnete, která větev vás unese? Které stromy mají křehké větve, které se snadno ulomí?

- A) jabloň C) višň
- B) ořešák D) meruňka

C) višň



Jablka Františka Josefa Thomayera

Jabloňové aleje se dosud zachovaly na cestách směrem na Světice, mezi časté odrůdy patří Malinové hornokrajské, Matčino, Panenské nebo Harbertova reneta.

V Říčanech působil náš nejvýznamnější zahradní architekt František Josef Thomayer (1856–1938), bratr významného lékaře Josefa Thomayera. Z jeho školek pochází pravděpodobně většina dosud rostoucích starých ovocných stromů na Říčansku. Je autorem knihy **České ovoce – Jablka** (výběr pro Království české k pěstování nejvíce se hodících 50 druhů jablek). Ve svých stromkových školekách (Thomayerka) pěstoval okrasné stromy a šlechtil ovocné stromy a květiny. Měl zkušenosti ze studia a zahraničních pobytů ve Vídni, Německu, Francii a Belgii. Působil v Praze jako **ředitel městských parků a zahrad** a zasloužil se o parkovou úpravu Karlova náměstí, městského parku kolem Hlavního nádraží, Chotkových sadů, stromořadí na Václavském náměstí, parku kolem zámku v Libni (dnes Thomayerovy sady), podílel se na úpravě části Letenských sadů.

Když z této funkce v roce 1894 odešel, zakoupil v Říčanech pozemky se svým bratrem Josefem, který ho zde později pravidelně navštěvoval. Na „letní byt“ sem zval i své přátele – známé české literáty přelomu 19. a 20. století.

František Josef Thomayer projektoval zámecké, lázeňské a městské parky v mnoha českých a moravských městech. Staral se například o parky a zeleň v Nymburce, Chrudimi, Pardubicích, Hradci Králové, Mariánských Lázních, Kyjově, Přerově a v Hranicích na Moravě. Navrhoval a upravoval lesopark u Kokořína, park u zámku ve Štíříně a v Kunraticích. Byl členem mnoha spolků, publikoval v odborných časopisech, založil zahradnickou školu v Praze.

Thomayer se roku 1901 stal **předsedou Okrašlovacího spolku** pro Říčany a Radošovice a jeho zásluhou probíhala úprava cest, vysazování stromů, keřů a květin a pořádaly se květinové slavnosti.



František Josef Thomayer
Kresba: Josef Mukařovský (Wikipedie)



Letecký pohled na dnešní podobu Thomayerových školek, které sousedí s Japonskou zahradou
Zdroj: mapy.cz

Ilustrace z knihy České ovoce – Jablka





Samotářská včela
stepnice dlouhorohá

Foto: Hana Kříženecká

Nové obecní sady a remízy

Město Říčany pokračuje v tradici zakládání obecních sadů a dnes se stává oblíbeným výletním místem sad Srnčí, kam se dostanete po nové cyklostezce ve směru na Světice. A proč dnes pěstovat ovocné stromy, když se dají jablka koupit celoročně v supermarketu? Kupovaná jablka běžně obsahují **zbytky až 13 různých pesticidů** – látek pro hubení hmyzu. To zcela jistě přispělo k tomu, že za posledních padesát let vyhynulo v České republice 146 druhů samotářských včel. Různých druhů včel u nás žije více než 600. Počty motýlů i čmeláků také alarmujícím způsobem klesají.

Přitom bez opylujícího hmyzu žádné jablko neuzraje. Pro opylování ovocných stromů nejsou důležité jen včely chované lidmi, většinu opylování zastanou **pestřenky, čmeláci a samotářské včely**.

Krajinný park nad Marvánkem

Ovocné stromy, keře i luční porosty byly zásluhou vedení města Říčany, zejména díky iniciativě bývalého starosty Vladimíra Kořena, vysazeny do nově vzniklých remízků. Byl změněn územní plán a pozemky kvůli tomu město Říčany muselo cíleně vykoupit nebo směnit. Hlavním cílem zde bylo zastavit odnos ornice ze svahu do rybníka a zabránit tak dalším nákladům na časté bagrování bahna. Nad Marvánkem tak vznikl krajinný park, který spolu se starými sady, odbahněnými rybníky a cyklostezkou láká návštěvníky. Můžeme doufat, že je tak aspoň o několik desetiletí pozdržen plán na obytnou zástavbu v této oblasti. V současné chvíli je celý krajinný park územním plánem určen k rekreaci a podle nařízení města z roku 2020 je zde **omezeno používání postřiků** proti hmyzu a plevelům. Zřejmě díky tomu tu můžete při večerní procházce mezi poli zaslechnout i vzácného ptáka chřástala polního, který se ozývá pravidelnými vrzavými zvuky „krex-krex“.



Chřástal polní patří mezi ubývající druhy Evropy a jeho život je velmi málo známý. Žije skrytě na loukách a v polích, odkud ani po vyrušení obvykle nevzlétne

Foto: Wikimedia (Ron Knight)

Jak na senoseč

Město Říčany bude muset v budoucnu řešit, jak o ovocné stromy i kvetoucí plochy pečovat, a jak **do péče zapojit** zemědělce nebo místní spolky a dobrovolníky. Při péči o kvetoucí a bzučící louky je ale vhodné používat stroje, které nezapomínají na veškerý hmyz, k nejvíc postiženým patří kobylky nebo housenky motýlů. Liškové sekačky se podle výzkumů jeví jako méně destruktivní než bubnové, samozřejmě nejméně hmyzu se usmrtí **při ručním sečení** kosou.



Remízy v krajině nad Marvánkem

Tip pro vás

Zkoušeli jste někdy sekat srpem nebo kosou? Umíte kosu naklepat a nabrousit? Přes Ekocentrum Říčany můžete kontaktovat říčanské sekáče a získat tyto dovednosti od zkušenějších.



Letní ráno o senoseči

Budoucnost starých sadů

V oblasti mezi Marvánkem a železniční tratí se zachovalo také několik soukromých starých ovocných sadů. Jejich majitelé se však buď z Říčan dávno odstěhovali, nebo nemají na udržování stromů a lučních porostů už dost energie. Budoucnost těchto malebných míst, která jsou často navštěvována pejskaři nebo běžci, tak zůstává otázkou.

Co z jablek máte nejradši?



Tip pro vás

Která odrůda jablek vám nejvíce chutná: Malinové hornokrajské, Matčino, Panenské nebo Harbertova reneta? Malinová jablíčka poznáte podle toho, že mají pod slupkou narůžovělou dužinu a voní po malinách. Sytě červená panenská česká jablíčka poznáte tak, že ani jako padavky po otláčení nehnijí.

Ořechovka

Kromě třešní a jablek se v krajině zachovaly i ořešákové aleje. O jednu takovou ořechovku pečuje Ekocentrum Říčany a pořádá tu na podzim sousedskou ořechovou slavnost. Staré ořešáky mají různé dutiny, které k hnízdění využívají sýkory nebo brhlíci. Sídli tu i letní kolonie netopýrů, kteří loví komáry a jejich larvy z vodní hladiny přilehlého Srnčího rybníka a nádrže Rozpakov.



Posečené kopřivy a brhlíci dobrovolníci shrabou a hromadu odvezou ke zkompostování



Nejkrásnější louku široko daleko najdete za ořechovkou mezi Srnčím rybníkem a tratí

Louka s rozložitým dubem

Když projdete ořechovkou, otevře se vám pohled na nejkrásnější zachovalou louku v katastru Říččan. Začátkem června tu rozkvétá pestrá paleta květů – kopretin, chrp a chrastavců. Na nich se krmí čmeláci, zlatohlávci nebo motýli. Pocházejí odtud luční rostliny na Dvorku Muzea Říčany, odkud se získávají semena Říčanské luční směsi. Seno se tu sklízí dvakrát ročně pro dobytek a koně v Tehově. Tato louka je relativně izolovaná od jiných zachovalých lučních porostů, každoročně bývá posekána celá najednou, což populacím motýlů příliš nesvědčí. Přesto zde bylo při monitoringu motýlů během let 2018 a 2019 zaznamenáno **30 druhů motýlů**, většina však pouze v několika málo exemplářích. To je v kontrastu se záznamy entomologů ve sbírce říčanského muzea z padesátých let 20. století, kde je popsáno 78 druhů z Říčanska, přitom většina byla tehdy považována za hojně.

Běžně tu potkáte už jen nenáročného okáče bojínkového, jehož housenky se živí různými druhy trav. V některých letech jsou hojnější i zelenáčci, kteří potřebují šťovíky. Ale například modrásci bahenní, jejichž housenky jsou závislé na rozkvetlých krvavcích, tu nemají při současném způsobu hospodaření šanci.

Louce dominuje starý dub s několika kmeny, který je oblíbeným místem dětských výprav.

Louka bývala v minulosti vlhčí, byla odvodněna meliorační strouhou a dále v posledních letech vysychá, a také proto tu už nenajdeme vzácnější druhy jako kosatec sibiřský nebo žluťuchu lesklou.

Louce dominuje starý dub s několika kmeny. Je to místo, kde se lidé setkávají nebo kde hledají samotu a klid. V jeho koruně často odpočívají ptáci a motýli, ale vejde se sem i velká skupina uličníků.



Okáč bojínkový na chrastavci

Na louku se vypravte koncem května před první sečí, kdy je plná kopretin a chrastavců, a pak během července, kdy vykvetou v otavách krvavce a kakosty. Pokud jste to tentokrát nestihli, podívejte se na YouTube kanál Muzea Říčany, na video **Proměny krajiny: Louky v okolí Říččan**.



„Děti tento dub milují. Vždy, když se ocitneme na kraji louky, nohy se jim rozeběhnou a za chvíli už se téměř nikdo nedotýká trávy. Jeden se snaží vylézt co nejvýš, druhý si lehne na silnou větev a dívá se na nebe skrz listy. Někdo pobíhá kolem stromu a loví sítkou motýly a sarančata, někdo využívá chladivý stín stromu v horkém létě. Díky milý strome, že nám každý rok na táboře poskytuješ prostor, kde můžeme s dětmi zkoumat, bádát, hrát si, skočit nebo jen tak bloumat a být.“

(Jana Kreidlová * 1987)



Pokud není uvedeno jinak, doprovodné snímky pocházejí z archivu Muzea Říčany.

Poznáte luční rostliny, které jsou přitažlivé pro motýly? A které druhy chutnají jejich housenkám? Na stránkách regionální učebnice si stáhněte miniatlas rostlin a na dvorku Muzea Říčany prozkoumejte proměny motýlů na ceduli se skrývačkami.