

Proměny krajiny

Průvodce programem

8.–9. třída




EVROPSKÁ UNIE
Evropské strukturální a investiční fondy
OP Výzkum, vývoj a vzdělávání



MINISTERSTVO ŠKOLSTVÍ,
MLÁDEŽE A TĚLOVÝCHOVY



**mu
ze
um** ŘÍČANY

A group of cyclists is gathered on a paved path under large, leafy trees. In the background, there is a small white chapel with a red roof and a bell tower. The scene is bright and sunny, with long shadows cast on the ground.

Zjisti, kde má tvoje rodina kořeny.

Natoč reportáž o místě v okolí.

Navrhni změnu pro svoje okolí.

Zorientuj se v mapě i v realitě.

Průvodce programem stručně představuje obsah programu, upozorňuje na zajímavosti a formou fotografií z realizace ukazuje, jak program probíhá. Jednotlivé lekce je možné využít například jako materiál pro žáky, kteří se části programu nemohli účastnit.

Metodika pro učitele a všechny další přílohy jsou ke stažení na webu:

www.regionálníucebnice.ricany.cz

Osnova:

1. Já a kořeny mojí rodiny

Tematický blok č. 1 (Výprava do minulosti),
téma č. 1 (Kořeny naší rodiny)

2. Polní cestou

Tematický blok č. 1 (Výprava do minulosti),
téma č. 2 (Polní cestou)

3. Výlet do minulosti

Tematický blok č. 1 (Výprava do minulosti),
téma č. 3 (Výlet do minulosti)

4. Pole patří všem

Tematický blok č. 1 (Výprava do minulosti),
téma č. 4 (Pole patří všem)

5. Reportáže z výletu do minulosti

Tematický blok č. 1 (Výprava do minulosti),
téma č. 5 (Reportáže a kritéria), téma č. 6
(Reportáže z výletu do minulosti)

6. Teenageři a změny v obci

Tematický blok č. 2 (Kroky ke změně),
téma č. 1 (Teenageři a změny v obci)

7. Překvapte svou obec

Tematický blok č. 2 (Kroky ke změně),
téma č. 2 (Překvapte svou obec)

CO TO ZNAMENÁ?



Práce ve skupině



Zamyšlení



Úkol



Reflexe



Tip



Elektronická
pomůcka



1.

**JÁ A KOŘENY
MOJÍ RODINY**

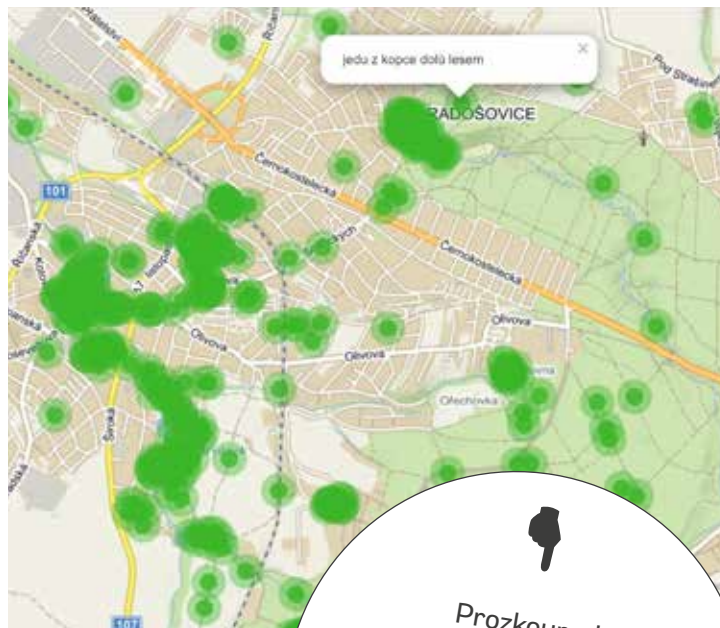


1. JÁ A KOŘENY MOJÍ RODINY

Jaká jsou tvoje oblíbená místa v okolí?

Kam rád/a chodíš a co tam děláš?

Prozkoumej, jaká oblíbená místa mají tvoji vrstevníci v zelené vrstvě pocitové mapy (příloha 4.3). Diskutuj nad mapou se sousedem.



Poznáš některé z těchto míst?

Zapiš si svůj tip a sdílej se sousedem a pak v celé třídě. Kdo tipoval správně? Kdo se v okolí vyzná nejlépe?



Marvánek – louka za Srnčím rybníkem – Alej Říčaňáků – okolí trati u mostu v ul. 5. května – Říčanská hájovna – třešňovka u skautské klubovny



?

Zamysli se, kdo tě přivedl na tvoje oblíbené místo. Kdo ti ukazoval okolí, když jsi byl/a malý/malá? Shodují se dnešní oblíbená místa s místy, kam chodili rádi vaši dědečkové a babičky, když byli dětmi?

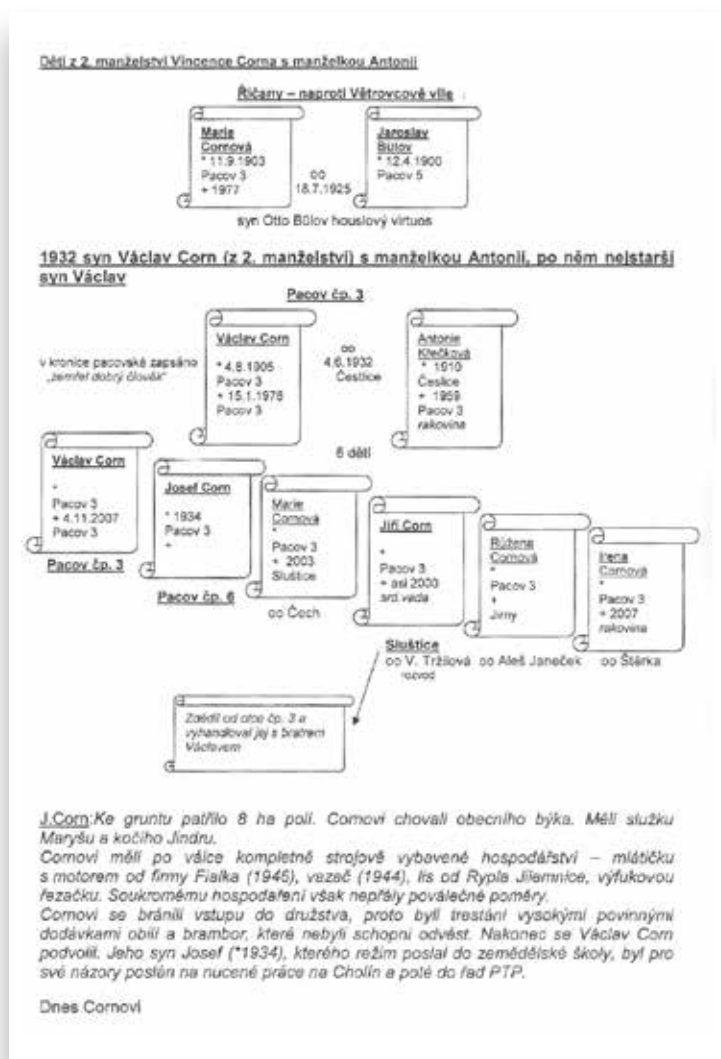
S
P
O
L
U

Kde se setkáváte s kamarády?
Venku, nebo uvnitř?



V programu se žáci shodli, že s kamarády chodí třeba do kina. O víkendu se navštěvují a dívají se na filmy společně. Prohlédli jsme si aktuální program kin a diskutovali o tom, které filmy spolu žáci viděli. Žáci se shodli, že všichni znají filmy jako Aquaman, Percy Jackson nebo filmy o Harry Potterovi, někteří sledují seriály na Netflixu, o kterých se mohou spolu bavit. V diskusi jsme došli k tomu, že filmoví hrdinové v příběhu často řeší, z jaké rodiny vlastně pocházejí. Jejich původ a speciální vlastnosti jim umožňují bojovat proti zlu.

Víš, z jaké rodiny jsi ty? Odkud pochází tvoje rodina?
Na co dalšího by ses chtěl/a někoho z rodiny zeptat?
Sestav spolu s rodiči rodokmen, najdi dobové fotografie lidí a jejich domů. Zapiš k jednotlivým předkům místa, kde žili, a jaká měli povolání (příloha 4.4).



Rodokmen z publikace J. Corna a A. Klapákové (2015): I Pacov má svou historii – Pacovské rody. Další rodokmeny najdete v příloze 4.13.



Josef Corn byl kvůli svým názorům proti komunistickému režimu poslán na vojnu k PTP (Pomocným technickým praporům).

Život vašich předků ještě v nedávné době ovlivňovaly skutečné hrozby. Které z nich ohrožovaly lidi na Říčansku? (Zakroužkuj.)

NACISMUS

1. SVĚTOVÁ
VÁLKA

PRONÁSLEDOVÁNÍ KVŮLI
ŽIDOVSKÉMU PŮVODU

ZNEČIŠTĚNÍ
OVZDUŠÍ

POLITICKÉ PROCESY
NAPŘ. PROTI SEDLÁKŮM

ZASTAVĚNÍ ORNÉ
PŮDY

ZNÁRODŇOVÁNÍ
MAJETKU

KOLEKTIVIZACE
VENKOVA

BOURÁNÍ VESNIC
A NUCENÉ
VYSTĚHOVÁNÍ

Když jsme hrozby vybrali, sestavovali jsme je podle pořadí na časovou osu. Poslechli jsme si také příběh pamětníka z Říčanska (příloha 4.5).



Existuje nějaká hrozba, se kterou se bude muset potýkat vaše generace?

náboženské konflikty

klimatická změna

pandemie

auta všude kolem



Pak jsme se vrátili k rodokmenům a zkoumali jsme, zda naše rodiny zůstávají na jednom místě již po několik generací, nebo se do Říčan přestěhovaly nedávno.



Josef Vlk (řechený „starý Vlk“) se dožil 96 let. Rodina Vlkova hospodařila v Pacově po mnoho generací.



?

Jak se musely Říčany a okolí změnit, když se tolik lidí přistěhovalo na konci 20. století?

Abychom mohli odpovědět, využili jsme elektronickou pomůcku Vývoj krajiny na Říčansku (příloha 4.8). Vyzkoušej to také.



Porovnání časových řezů 1953/2013.
Červeně je vyznačena zastavěná plocha

Legenda	
Období roku 1953	Období roku 2013
komunikace	komunikace
lesní porost - jehličnatý	lesní porost - jehličnatý
lesní porost - listnatý	lesní porost - listnatý
lesní porost - smíšený	lesní porost - smíšený
orná půda	orná půda
ostatní plocha	ostatní plocha
travní porost - suchý	travní porost - podmáčený
vodní útvary	travní porost



A co jsi o sobě a svých spolužácích zjistil/a ty?

ANO NE

Většina rodin mých spolužáků pochází z malých měst a vesnic.		
Moje rodina se přistěhovala v posledních 50 letech.		
Moje rodina se sem přistěhovala kvůli práci.		
Moje rodina se sem přistěhovala kvůli blízkosti přírody.		
Počet obyvatel v mé obci se v posledních 50 letech zdvojnásobil.		
Chodím rád/a na místa, která byla oblíbená už před 70 lety.		

Společně jsme zjistili, že většina našich rodin se do Říčan přistěhovala v posledních 50 letech, hlavně kvůli dobrému dopravnímu spojení do Prahy a kvůli přírodě v okolí.

2.

POLNÍ CESTOU





2. POLNÍ CESTOU

?

Každý žák prozkoumal rodokmen své rodiny a pak jsme si ve třídě udělali malý průzkum. Tipneš si, jaká část předků žila na venkově a která povolání byla nejčastější?

Zakroužkuj povolání, která souvisela s krajinou a se zemědělstvím, nebo u kterých lidé pracovali venku:

ROLNÍK	HORNÍK	OBCHODNÍK
LÉKAŘ	DĚLNÍK V TOVÁRNĚ	SEDLÁK
HAJNÝ	MLYNÁŘ	HOSTINSKÝ
STAVEBNÍ DĚLNÍK	UČITEL	POVOZNÍK
KOVÁŘ	MLYNÁŘ	

Kdo z nich musel podle tebe dobře znát svoje okolí?

V naší třídě žila podle rodokmenů na venkově víc než polovina předků. Nejčastěji pracovali jako: mlynář, rolník nebo sedlák, učitel nebo hostinský.



„Tatínek koval koně, brousil motyčky a sekyry. Do jeho kovárny jezdili z Nedvěže, tam měli sedláci každý dva páry koní. Naši si koupili krávu a zpachtovali si od sedláka, od Pepíka Corny, to pole. Tam, jak byla ta cesta za hřbitovem, už tam není. Říkalo se tam V Doubí, vedle polí Vlkových a Šmejkalů. Dneska je to směrem k nádrži. Taky měli propachtovaný pole nad ouvozem nahoře, vlevo jak se jde od Jurečku. Pak děda koupil pole Na Hraničkách. Tatínek pracoval v kovárně, maminka spíš chodila vorat s krávou.“

(Miloslava Tichá *1930)



Pracujte ve skupinách: Vyhledejte, kde měla rodina Tichých pozemky. Hřbitov je obdélníkový pozemek hned vedle silnice 101.

Zdroj: archiv ČÚZK



Při programu jsme se spolu s učitelkou dějepisu rozhodli, že navštívíme obec Pacov, ke které máme k dispozici vzpomínky i rodokmeny místních rodin a další informace o hospodaření a povoláních z třicátých let 20. století (příloha 4.10).

Ve skupinách jsme si na mapě ukazovali, kudy chodíme, jezdíme na kole nebo na běžkách. Někteří z nás byli překvapení, když zjistili, že mezi vesnicemi, kde bydlí, vedou i dnes polní cesty, o kterých vůbec nevědí. Bavili jsme se o tom, jestli do školy a na kroužky cestujeme autem, nebo pěšky a na kole.



?

Proč někteří spolužáci znají svoje okolí více než jiní?



Zaškrtni, proč nejčastěji chodíš nebo jezdíš na kole po okolí:

KVŮLI PRÁCI

DO/ZE ŠKOLY

NA KROUŽKY

ZA ODPOČINKEM

DO PŘÍRODY

ZA SPORTEM

ZA KAMARÁDY

DO KOSTELA

DO OBCHODU

Podtrhni, proč po okolí chodili nebo jezdili
na kole dospívající před 70 lety.



„Od 6. třídy jsem chodila z Pacova do Řičan do měštanky, v létě jsem jezdila na kole. Na náměstí, jak je tam ta studna, byla úschovna kol.“

(Miloslava Tichá *1930)

Na tištěné mapě jsme si navzájem ukazovali své oblíbené trasy, kudy chodíme nebo jezdíme na kole na výlety. Na tabuli jsme pak společně vyhodnotili, jakým směrem se nejčastěji vydáváme. Častými cíli jsou lesy a rybníky ve Voděradských bučinách nebo trasa po nové cyklostezce směr Mnichovice.

Ve volném čase lidé volí trasy s možností koupání, se zajímavou přírodou (lesy, skalní útvary, lomy) nebo s památkami. Diskutovali jsme o tom, co zajímavého se dá vidět, zažít a zjistit na poli nebo obecně v zemědělské krajině. Žáci vymýšleli výzkumné otázky, co chtějí zjistit o historii a dnešním stavu přírody a zemědělské krajiny.

Co se na polích kolem
Pacova pěstuje?

Jaké druhy motýlů žijí na
polích a v jejich okolí?

Jaká je tu kvalita půdy?





Žáci se rozdělili do tří skupin a každá dvojice si ještě vybrala, jaký informační zdroj chce použít. Někteří poslouchali nahrávky vzpomínek pamětníků (příloha 4.5), jiní prozkoumávali obaly od brambůrek nebo mouky, další četli texty o polních ptáčích nebo obnově polních cest (příloha 4.9).



Prostuduj informace taky a zapiš svoje otázky. Formuluj je tak, aby mohly být skutečně použity jako výzkumné.

1 _____

2 _____

3 _____

Výzkumná otázka:

- Je přesná a konkrétní (odpovím výčtem nebo číslem).
- Lze na ni vyhledat odpověď na daném místě (na poli, v obci).
- Odpověď není předem známá (nelze najít na webu, v knihách).
- Máme pro výzkum potřebné vybavení.



KUDY NA POLE

Chtěli jsme si výlet užít a přitom zodpovědět společně formulované otázky.

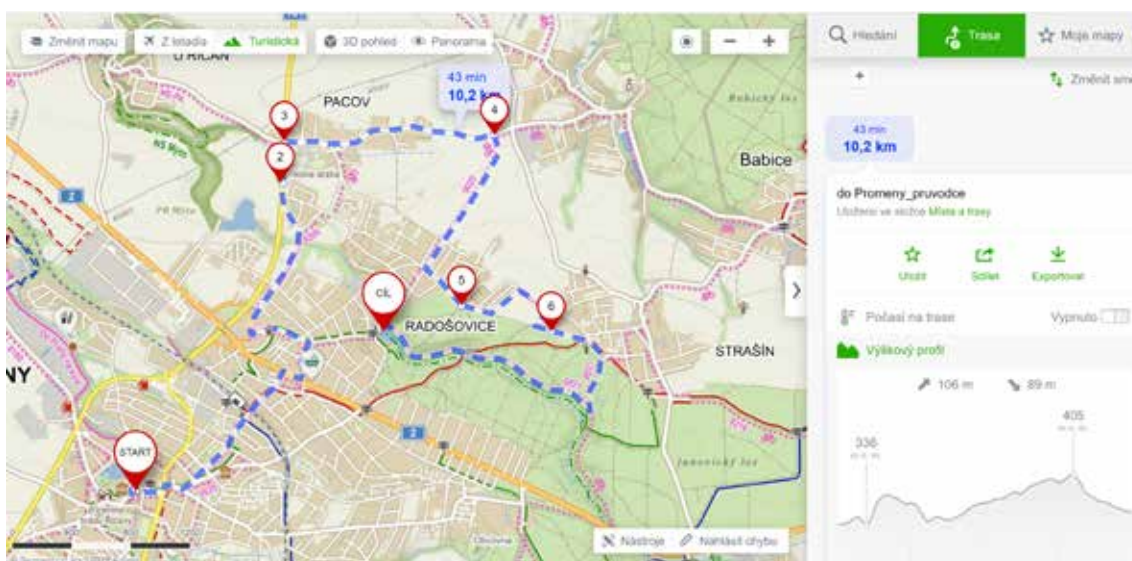
1) Žije v Pacově někdo, kdo „pamatuje“ třicetiletou válku?

2) Co si o změnách, které byly spojeny se vzestupem a pádem komunismu (1948 a 1989), myslí místní obyvatelé?

Společně jsme vymysleli, podle čeho budeme sestavovat trasu naší výpravy do minulosti.

Kritéria pro výběr trasy

- 1) drobné památky: zvoničky, kříže, kapličky, památné stromy*
- 2) nahrané vzpomínky lidí z té oblasti*
- 3) kontakt v místě na někoho, kdo tu hospodaří*
- 4) velká i menší pole, kde hospodaří soukromý zemědělec i větší firma*
- 5) vedou tam staré nebo obnovené polní cesty*
- 6) cestou je možnost občerstvení*
- 7) na kole za méně než 1,5 hodiny*



Příklad naplánované trasy na mapy.cz. Při výběru tras porovnáváme také čas jízdy a výškový profil.
Zdroj: mapy.cz



Při plánování jsme jako orientační body využili drobné památky v krajině. Tyto zvoničky, křížky, boží muka nebo kapličky často doprovázejí památné stromy jako např. Tehovská lípa nebo lípy kolem sochy sv. Donáta u kolovratského hřbitova. Informace o nich najdete v storymaps Vývoj krajiny na Říčansku, v kapitole o baroku ([příloha 4.8](#)).



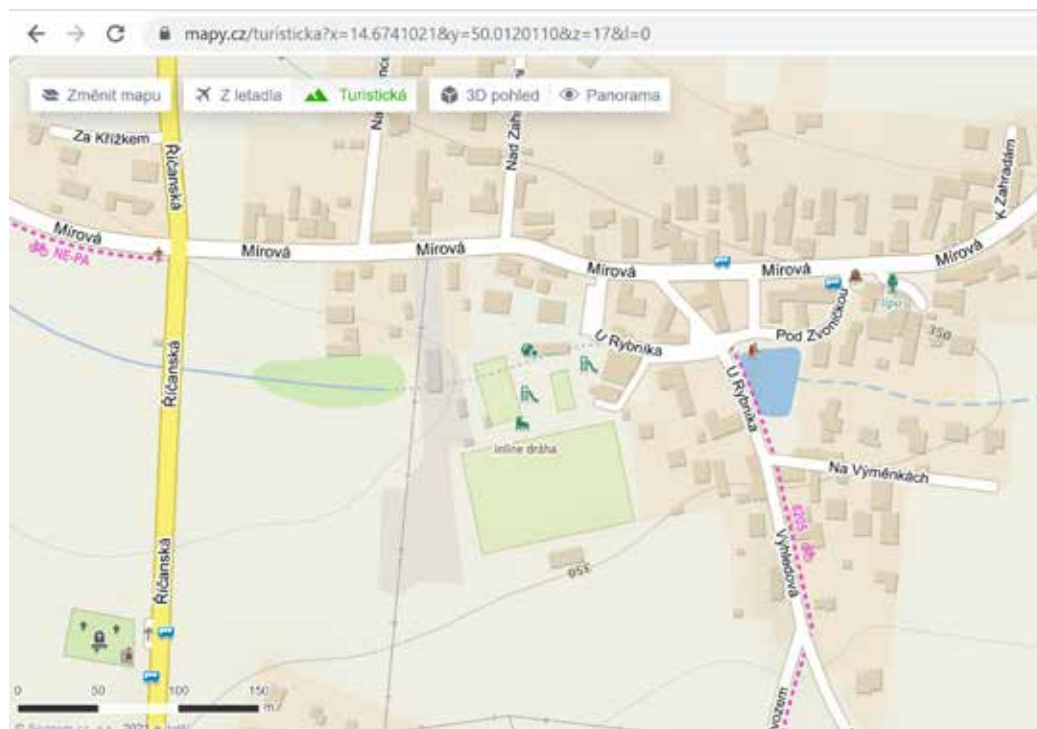
Tehovská lípa

Hladomor z roku 1770, kdy se v Tehově mrtvá těla pohřbívala do šachty vedle hřbitovní zdi, připomínají boží muka u památné lípy nad Tehovem. V Říčanech propukl hladomor roku 1771, kdy spousty sněhu na jaře zničily osení a letní deště způsobily 19 povodní. Lidé z nedostatku potravin jedli trávu. Po prožitém hladomoru začali lidé pěstovat a jíst brambory, které předtím dávali jen vepřům.



V Pacově se nachází pomník, zvonička, hřbitov s kaplí i památný strom.

Zdroj: mapy.cz



Zjisti, jak se tyto drobné památky značí v mapě.



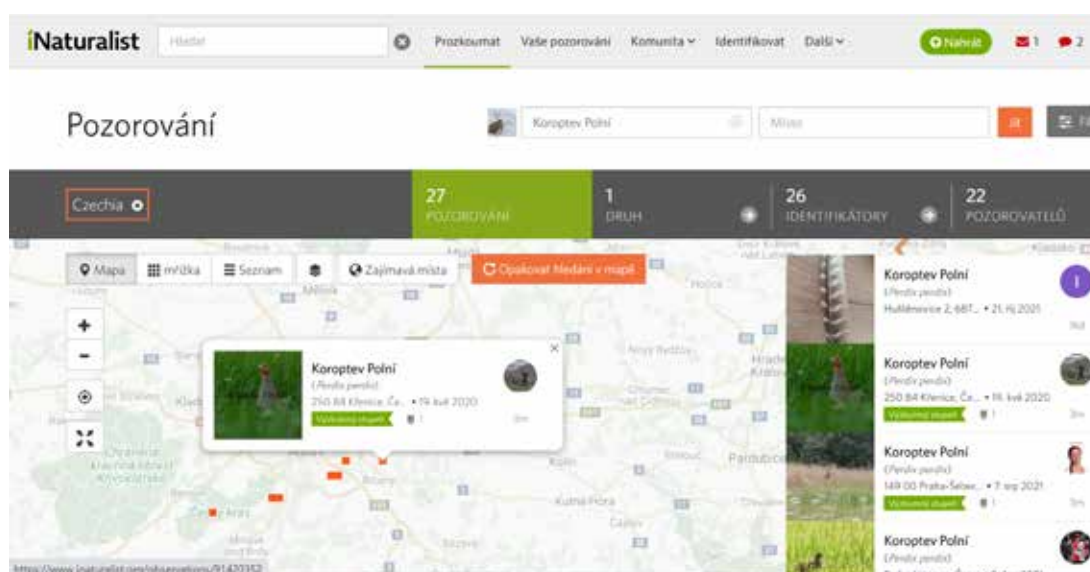
POLE KOLEM NÁS

Před samotnou výpravou do terénu jsme předem hledali informace o stavu krajiny v minulosti. Zaměřili jsme se na polní cesty, výskyt motýlů nebo zástavbu dnes a před 70 lety. Využili jsme k tomu různé databáze, mapy a publikace uvedené v příloze 4.11.

Zjistili jsme také, co na místech dělali dnešní osmdesátníci jako děti.



Vzpomínky pamětníků najdeš v modré vrstvě pocitové mapy (příloha 4.3).



V databázi iNaturalist lze najít nedávná pozorování ptáků, motýlů i dalších druhů.
Zdroj: iNaturalist



Také jsme zjišťovali, co se v obci chovalo a pěstovalo před 2. světovou válkou (příloha 4.10).

Tolik švestek? Co s nimi
tehdy ty lidi dělali?

Popis obcí školního okresu
říčanského, 1938 - výňatek
z přílohy 4.6 Pacov

*Ovocných zahrad i alejí s pěknými
druhy ovoce jest v Nedvězí i Pacově
dostí.*

*Při domech pěstují se květiny a ozdobné
keře, každé okno zdobí květiny.*

Ovocné stromoví:

*jabloní 440, hrušní 109, třešní 126,
višňů 14, švestek 1078, vlašských ořechů
43, rybízů 33, angreštů 21.*

„Když se maminka s tatínkem pohádali, tak byly šhubánky, on tatínek je nerad. Jednou za týden bylo maso, tatínek dělal těžce (byl kovář), tak maminka vařila, aby se tatínek najedl... Jak byly švestky, tak se celej tejden jedly švestkový knedlíky. Jednou byly s mákem, jednou byly s tvarohem, jednou taky je maminka sypala perníkem. V Pacově se za války nepekli chleba. Za války mě posílali jednou za tejden, polema na Vysokou, dneska pošlete dvanáctiletou holku, chodila jsem ještě s jednou, tam pekli ty velký bochníky tříkilový. K snídani jsme jedli chleba s máslem, maminka s tatínkem si drobili (do melty), to jsem neměla ráda.“

(Miloslava Tichá *1930)



?

Dá se dnes dostat
polními cestami
z Pacova na Vysokou?
Kde si asi obyvatelé
Pacova nakupují chleba?

Miloslava Tichá (1930)
vyrostla v pacovské kovárně
(na fotce s kůzlem v náručí).



JAK NA REPORTÁŽ O MÍSTĚ?

Na výpravě do okolí Pacova jsme natáčeli videa, fotili a nahrávali rozhovory s místními. Z natočených materiálů pak žáci vytvořili reportáž.



Je reportáž subjektivní, nebo objektivní? Jak by měla vypadat, aby zaujala diváky? Co musíme udělat, abychom poskytli ucelené informace o místě?

Při pilotáži jsme připravovali reportáž podle těchto kritérií:

- 1) min. 2 rozhovory s místními lidmi nebo spolužáky*
- 2) min. 5 fotografií míst, která připomínají minulost místa*
- 3) min. 3 fotografie současného stavu, který souvisí se zkoumanou otázkou*
- 4) příklad dobré praxe (např. opravená zvonička, obnovená polní cesta)*

Reportáže byly různě zaměřené podle otázek, které jsme si při přípravě zapsali na tabuli. Autor otázky se stal vedoucím skupiny, ostatní žáci pracovali v různých rolích.

„Jaké druhy polních ptáků a dalších živočichů můžeme potkat na polích?“

„Jak se liší různá pole ve schopnosti půdy vsakovat dešťovou vodu?“

Zvol si roli ve skupině podle tvého zájmu. Máš tyto možnosti:

FOTOGRAF/KAMERAMAN — fotí, natáčí

REPORTÉR — zajímá se o názory místních, vymýšlí otázky, dělá ankety

PŘÍRODOVĚDEC — zkoumá přírodní prostředí, porovnává výsledky pozorování s výskytem druhů v minulosti

HISTORIK — bádá v historických dokumentech, všimá si historických staveb a památek

LOKÁTOR/LOCATION SCOUT — zjišťuje důležité informace o místě, jeho dopravní dostupnosti, zajímavosti

?

Co tě baví, co ti jde? Proč se hodíš zrovna ty pro vybranou roli ve skupině?

3.

VÝLET DO MINULOSTI





3. VÝLET DO MINULOSTI

Na výlet do minulosti jsme nezapomněli helmu na kolo, pití a mobilní telefon s dostatečnou pamětí na focení a nahrávání.



Jaké pomůcky jsou potřeba pro zodpovězení výzkumné otázky? Spoj.

1) Kteří polní ptáci dnes žijí v okolí Říčan?



3) Jak se liší schopnost půdy vsakovat dešťovou vodu na polích různých hospodářů?

2) Kolik druhů motýlů můžeme odchytit na polích v okolí?



4) Co si místní lidé myslí o nedávných změnách veřejného prostoru v Pacově?





CO JSME ZJISTILI VE SKUTEČNOSTI?

Na výpravě do okolí Pacova jsme natáčeli videa, fotili a nahrávali rozhovory s místními. Z natočených materiálů pak žáci vytvořili reportáž.

Řepka olejka se tu pěstuje, protože jako jediná plodina zaručuje zemědělcům stále výkupní ceny. Vykupuje ji firma PREOL ze skupiny Agrofert, která z ní vyrábí metylester řepkového oleje (přidává se povinně do nafty).



Na polích převažuje z motýlů bělásek řepkový, jeho housenky se živí listy řepky olejky.



Devadesátiletá paní Tichá vzpomíná na dětství v kovárně a na práci na poli.

O hospodaření dnes i za komunismu nám vyprávěl pan Pavel Kyncl. Je synovcem Josefa Corna. Rod Cornů žije v Pacově od konce třicetileté války. Je posledním zemědělcem v Pacově, hospodaří na polích, která byla po roce 1989 vrácena jeho rodině.



Na zvoničku v Pacově zvonil Josef Corn jako mladík na poplach, když přišli komunisti odvádět z chalup krávy a koně.



Většina vlastníků po pádu komunismu svá pole prodala a dnes na nich stojí nové rodinné domy.



Pacovská lípa je odhadem 350 let stará, byla tedy vysazena pravděpodobně krátce po třicetileté válce.



Na hřbitově jsou pochováni Cornovi, Šatopletovi, Štverákovi, Trpáčkovi nebo Vlkovi. Jejich rody se přistěhovaly do Pacova po třicetileté válce.



Z nápisů na náhrobcích jsme zjišťovali, jaká povolání měli místní lidé, nebo kolik dětí jim zemřelo v útlém věku.

S žáky jsme diskutovali, zda by chtěli žít v době před 100 lety. Žáci zmiňovali nevýhody i výhody života bez digitálních technologií.

Bylo to strašné, tolik nemocí.
Děti musely pracovat na poli.
Ale zas byla všude okolo příroda.



Mobily nám berou čas. Jsme kvůli nim asociální.
Myslím to tak, že komunikujeme přes mobily,
ale ne s lidmi, které máme opravdu okolo sebe.

Mluvili jsme o tom, zda by se odtud odstěhovali v poválečné době. Přemýšleli, jak by se zachovali poté, co by museli svá pole odevzdat do družstva.

Já bych se neodstěhoval. Zůstal bych tu,
kdybych tu měl dům a rodinu a taky příbuzné
pochované na hřbitově. Cítil bych za to
odpovědnost.



Pan Kyncl hospodaří na půdě, která byla jeho rodině zabrána za komunismu a vrácena v restituci.

Kolik zemědělců dnes v Pacově hospodaří?

Na co by ses ho zeptal/a ty?



Co pěstujete a proč?
Komu úrodu prodáváte?

Co chováte za zvířata?

Co říkáte na nové hřiště?



Žáci natáčeli a fotili moderní podobu Pacova.



Zpátky do Říčan jsme jeli starou polní cestou spojující Říčany, Strašín, Pacov a Březí. Cestu lemují třešně a další stromy, o které se stará Okrašlovací spolek. Ve spolku je velmi aktivní lékárnice Andrea Klapálková, která má k tomuto místu silný vztah. Její maminka Marie Kheilová totiž pochází ze statku na Strašíně, další příbuzné měla v Pacově.

„Byla jsem na tom Strašíně v době, když se rozorávaly meze a odváděl se dobytek z těch statků. To kvičení a bučení toho dobytka, když ho tahali z těch chlívků, to bylo příšerný.“

(Marie Kheilová *1940)

Andrea se dobře znala s Josefem Cornem, se kterým sepsala knihu Pacovské rody, z které jsme při přípravě programu čerpali. Rodokmeny sestavila na základě bádání v matrikách a starých kronikách. Andrea také zorganizovala sázení nových třešní podél polní cesty na fotografii níže.

?

- 1) Zasadil/a jsi někdy strom?
- 2) Chtěl/a bys to zkusit?
- 3) Opravoval/a jsi někdy nějakou drobnou stavbu v krajině (křížek, lávku, zvoničku apod.)?
- 4) Co by tě bavilo venku v krajině udělat, vytvořit?





Zamysli se a doplň do textu.

Našli jsme tyto svědky minulosti (živé i neživé):

Zažili válku, nemoci, pronásledování za komunismu, smrt blízkých.
Co můžeme dnes dělat my, abychom něco podobného nemuseli zažít?

Jak si můžeme připomínat historii?

Můžeme se ptát _____

V obci nebo v krajině v našem okolí můžeme _____

4.

POLE PATŘÍ VŠEM





4. POLE PATŘÍ VŠEM

Na výpravě do minulosti měli žáci možnost natočit rozhovor s místními lidmi. Pokračovali jsme tím, jak sestavit a doplnit videoreportáž o místě.

?

Kde byste mohli vaši reportáž o navštívených místech promítnout? Koho by mohla zajímat?



Při hodině jsme si uvedli příklady: video o změnách v krajině na Říčansku bylo promítáno jako předfilm v kině Na Fialce, další videa byla zveřejňována na facebookových stránkách a inspirovala lidi k návštěvě přírodních lokalit během lockdownu v průběhu pandemie covidu-19.



Reportáž o tvořivém hřišti pro teenagery (adventure playground) na Říčanské hájovně natáčela TV Seznam. Její odvysílání přispělo k tomu, že je nyní vedení města nakloněné podobným projektům.



Jaká by podle tebe měla být reportáž? Co má obsahovat? Zakroužkuj, případně doplň. Očísluj 1-3 podle toho, co je pro tebe nejdůležitější.

DOJEMNÁ HUDBA

ZÁBĚRY NA PAMÁTKY NEBO PŘÍRODU

ZÁBĚRY NA KRAJINU Z DRONU

LETECKÁ MAPA

HISTORICKY SPRÁVNÉ ÚDAJE

SUBJEKTIVNÍ KOMENTÁŘ AUTORA

ROZHOVOR S PAMĚTNÍKEM

ZÁBĚRY NA HRAJÍCÍ SI DĚTI

ZÁBĚRY NA ZVÍŘATA

Abychom mohli vybrat, na co se v reportáži budeme soustředit, a jak to zasadíme do souvislostí, zabývali jsme se historickými událostmi, které nám památky připomínají.



Co za památky na minulost jsme potkali? Které události připomínají? Diskutujte o tom, jak lze dnes těmto událostem předcházet (využijte přílohu 4.14).

Reportáž popisuje a zobrazuje skutečnost na základě konkrétních faktů, většinou získaných přímou účastí nebo pozorováním. Často se zaměřuje na detail a staví na konfrontaci názorů. Autoři reportáže události subjektivně komentují, ale kladou přitom důraz na fakta.

VÁLKA

ZABAVENÍ
SOUKROMÉHO
MAJETKUNUCENÉ
VYSTĚHOVÁNÍ

EPIDEMIE



Některé události měly dopad na osudy lidí, jiné zasáhly také podobu celé obce a jejího okolí. Které historické události během 20. století dnešní podobu krajiny v okolí Říččan nejvíc ovlivnily?

Zakroužkuj

PRVNÍ SVĚTOVÁ VÁLKA

PRVNÍ REPUBLIKA

PROTEKTORÁT

KOLEKTIVIZACE

INVAZE SOVĚTSKÝCH VOJSK

PÁD KOMUNISMU A RESTITUCE

VSTUP DO EVROPSKÉ UNIE

?

O kterých změnách během 20. století mluvili oslovení lidé v Pacově – pan Kyncl a paní Tichá?

„Šlo to do JZD, všechno bylo v JZD, maminka tam chodila dojit krávy.“

(Miloslava Tichá)

„Pacov je naštráfkované takhle, to jsou parcelky jedna vedle druhý. Přišel investor, skoupil to a vyšvih tam tohle.(...) U zemědělství jsem zůstal jenom já. Už lidi jenom prodávají pozemky, to je asi nejlepší.“

(Pavel Kyncl)





Když o něčem natáčíme reportáž, musíme tomu dobře rozumět. Co znamenají tyto pojmy? Nejprve odhadni (1), pak si význam vyhledej a запиš svými slovy (2), nakonec popiš příklad ze svého okolí (3).

KOLEKTIVIZACE

1. _____

2. _____

3. _____

RESTITUCE

1. _____

2. _____

3. _____

AKTÉŘI KOLEKTIVIZACE

Protože jsme chtěli videem zapůsobit také na emoce diváků, nejprve jsme si ujasňovali, co prožívali lidé v době kolektivizace.



Jak doba kolektivizace zasáhla vaši rodinu? (Využij přílohu 4.4 Domácí úkol.)

Žáci zjišťovali, jestli jejich rodina přišla za komunismu o majetek – dům, statek, obchod nebo továrnu. Vyprávěli si navzájem o tom, zda byly jejich rodinám také zabaveny stroje (jako v případě rodiny Cornů z Pacova), nebo koně a dobytek. Sdíleli svá zjištění ohledně toho, zda měli členové rodiny zakázáno vykonávat svá povolání nebo studovat.

S jakými emocemi se v tvé rodině o této době vypráví?



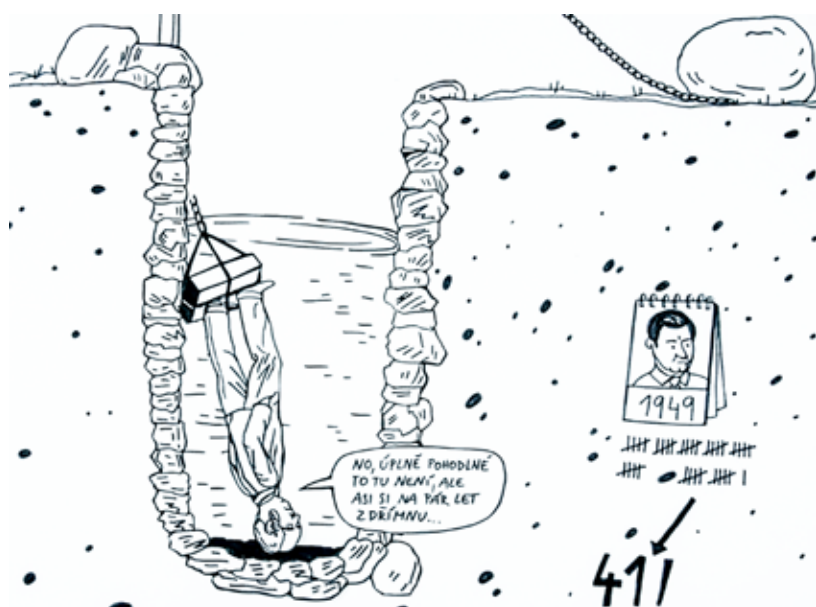


Komunisty vedená akce Kulak (1951–1953) spojená s násilným vystěhováním selských rodin a posíláním sedláků do uranových dolů postihla tisíce rodin. Většina občanů se s nástupem komunismu i pronásledováním svých sousedů během padesátých let smířila.

Na Říčansku vstupovali sedláci do družstev, odevzdávali nejen zemědělské stroje, ale také koně a krávy. Jen v říčanském katastru žilo **více než 60 selských rodin**. Dnes je těžké si

představit, kolik zvířat v každé obci hospodáři chovali. V zápisech učitelů v Popisu školního okresu říčanského (1938) stojí, že v Nedvězí bylo 197 dojných krav a v Pacově 115. Když byli sedláci nuceni vstoupit do družstva, většinou to znamenalo, že se krávy přestaly pást venku. Byly pro ně vybudovány kravíny, z kterých vznikly dnešní velkochovy. V krajině zanikly louky, pastviny i polní cesty a s nimi i stanoviště pro motýly nebo polní ptáky.

Vstupu do družstva vzdorovali sedláci v Říčanech, z Kuří, Pacova, Strašína, Voděrádek i Krabošic. V blízké obci Lipany u Kolovrat byli uvězněni tři sedláci, synové ze selských rodin byli posláni na vojnu k PTP (Pomocným technickým praporům). Rodina Řeháková byla vystěhována do Sudet, byl jim zakázán pobyt v říčanském okrese, svůj statek nesměli ani navštívit. Lipany byly v centru pozornosti komunistů proto, že odsud pocházela také matka prvorepublikového předsedy vlády Antonína Švehly.



Více o Antonínu Švehlovi a o dobrodružném osudu jeho sochy zjistíte z animace Antonín Švehla a Říčany a v našem programu Sochy a prostorová tvorba.

ŘÍČANSKO
Regionální
učebnice



Poslechněte si audionahrávku rozhovoru s Bohumilem Řehákem z Lipan: Otcův pohřeb a Otcovo přání (viz příloha 4.5).



Statek rodiny Řehákovy v Lipanech

nenávisť

Jaké emoce cítili lidé pronásledovaní v době kolektivizace?

Jaké emoce vyvolávají vzpomínky dnes?

Přečtěte si další vzpomínky na kolektivizaci v okolí Říčan (příloha 4.5).

Jaké emoce podle vás mohli cítit sousedé nebo spolužáci lidí pronásledovaných za kolektivizace?

bezmoc

selhání

strach

stud

závist

„Jenom vím, že jsem byla Strašíně v době, když se rozvorávaly meze a odváděl se dobytek z těch statků. To kvičení a bučení toho dobytka, když ho tahali z chlívků, to bylo příšerný. Babička seděla, modlila se, dědeček seděl, koulely se mu slzy... No a teď ten řev toho dobytka. Ale to nebylo to nejděsnější, protože krátce nato se samozřejmě JZD s nimi rozloučilo, dalo je do penze a mému dědečkovi dali sto šedesát korun penze a babičce sedmdesát.“

(Marie Kheilová *1940)



Za komunismu působila na lidi cílená **propaganda**, která byla všudypřítomná – písňe v televizi a v rozhlase, plakáty ve výlohách, předměty denní potřeby (viz příloha 4.18).

Jaké pocity nebo názory chtěli komunisté vyvolat v lidech propagandou?



At' si chtěl člověk v padesátých letech zapálit cigaretu, nebo škrtnout v kamnech, vždycky na něj podprahově útočila propaganda pro vstup do JZD.



Čemu jste denně vystaveni vy?
Jaké emoce to u vás vyvolává?

NAŠE REPORTÁŽ

Které emoce chceme u diváků vyvolat?
Bude záležet na tom, které záběry zvolíte a jak je sestříháte.



Vyberte vlastní záběry, případně leteckou fotku nebo záběr z dronu, které ukazují dopady kolektivizace.

Vyberte výrok z rozhovoru (z výletu, nebo z rozhovoru natočeného ve vaší rodině), který vyjadřuje emoce, které místní soukromí zemědělci cítili při kolektivizaci a později.

Podle tématu vaší otázky (příloha 4.12) připravte do dalšího setkání doplňující materiál – vlastní fotografie, videozáběry nebo audionahrávky. Využijte znalosti o okolí vašeho bydliště, o památkách a přírodě nebo vzpomínky vašich sousedů či příbuzných. V reportáži tak můžete dokreslit jevy pozorované při společném výletě se třídou vlastními příklady z okolí, nebo je naopak dát do kontrastu.



?

Co se děje okolo nás dnes:

Je někde omezována lidská svoboda nebo ohrožována příroda?

Jakými prostředky se nás snaží někdo přesvědčit, že máme být lhostejní, nebo naopak z něčeho nadšení?

Vyzkoušejte **volné psaní** – pište, co vás napadá, min. po dobu 3 minut, nenechejte se brzdit opravami, nepřemýšlejte nad pravopisem. Vyberte si téma:

- 1) Kdy jsem si uvědomil/a, že se mne někdo snaží přesvědčit o něčem, co není pravda.
- 2) Co používám, když chci například prostřednictvím sociálních sítí lidi přesvědčit, že je něco atraktivní, krásné, zajímavé.

5.

REPORTÁŽE Z VÝLETU

DO MINULOSTI





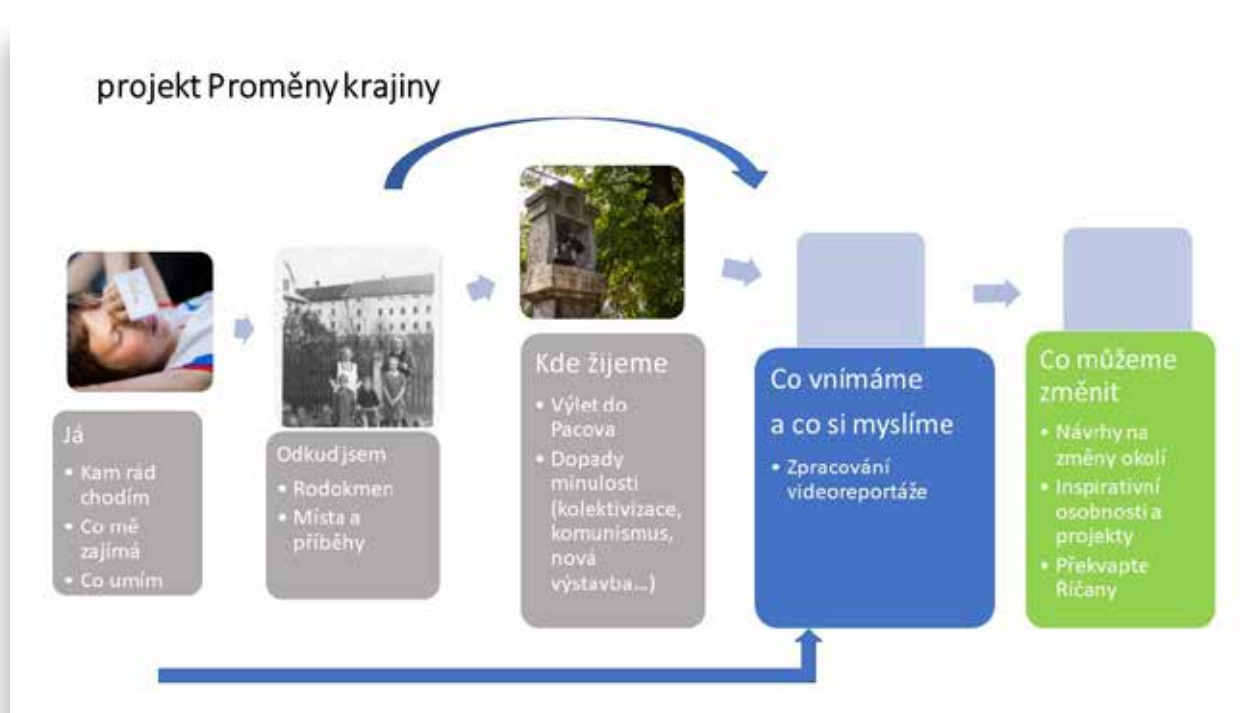
5. REPORTÁŽE Z VÝLETU DO MINULOSTI

?

Zamysli se nad tím, jak můžeš při přípravě reportáže nejlépe využít svůj talent, znalosti, zájmy a názory.

S
P
O
L
U

Ve vaší skupině (podle vybrané výzkumné otázky) diskutujte, čím může kdo přispět.



Slide z prezentace Proměny krajiny – videa ([příloha 4.16](#))

Pokud se vám podařilo shromáždit další materiály v místě bydliště nebo z rodiny, promyslete si, jak je do reportáže zařadíte.

Přináší vybraný materiál (rozhovor, fotka, záběr) nový zajímavý detail? Dokresluje pozorovanou skutečnost, nebo je s ní v rozporu?



REPORTÁŽ JAKO PŘÍBĚH

Příběh by měl být postavený na zápletkce, mít gradaci a závěr. Než začneme reportáž stříhat nebo doplňovat další materiál, je vhodné si k ní připravit storyboard.

Pust' si video POLE BEZ ŽIVOTA (příloha 4.17) a přiřaď popis k záběrům:

ZÁVĚR
(reflexe, následky, poselství, otázky)

VYVRCHOLENÍ
(politická změna)

ZÁPLETKA
(změna podoby místa, úbytek živočichů)

ÚVOD
(charakteristika místa nebo osoby)

ROZUZLENÍ
(odvádění dobytka do JZD, zánik soukromého hospodaření)

CO PATŘÍ DO REPORTÁŽE?

Žáci už před výpravou do Pacova dostali stručné zadání, po shlédnutí dokumentárního filmu vybírali další doporučení (v tabulce zeleně).

Která kritéria bys po shlédnutí videa Pole bez života přidal/a? (Dopisujte modře.)

1) min. 2 rozhovory s místními lidmi nebo spolužáky
2) min. 5 fotografií míst, která připomínají minulost místa
3) min. 3 fotografie současného stavu, který souvisí se zkoumanou otázkou/návrhem
4) příklad/inspirace dobrou praxí (např. opravená památka, obnovená polní cesta)
5) obsahuje pravdivé informace o místě a jeho minulosti
6) pracuje s emocemi diváků a je obrazově kvalitní
7) vlastní komentář/fotky vycházející ze zkušenosti tvůrců nebo vzpomínek jejich rodiny
8)
9)

Tabulka kritérií pro hodnocení reportáže (příloha 4.19)



Použití těchto kritérií si vyzkoušej při hodnocení videa, které natočili žáci při pilotáži (příloha 4.17).



Výslednou podobu kritérií jsme zapsali do tabulky v příloze 4.19. Tabulku jsme sdíleli s třídou obvyklým způsobem (Google Classroom), na který byli žáci zvyklí z distanční výuky.

Žáci si ve skupině na základě těchto kritérií připravovali storyboard pro reportáž (příloha 4.20). Ačkoli byli vyzváni, aby si přesně zapsali znění titulků, nepoužili kontrolu pravopisu, což se projevilo na výsledných videích. Kromě vlastních podkladů využívali žáci další informace, mapy a historické fotografie ve storymaps Vývoj krajiny na Říčansku (přílohy 4.8 a 4.10).

Vyzkoušej vkládání fotek a videí a jejich stříhání v programu Fotografie, který je běžnou součástí balíčku MS Office. Návod najdeš v příloze 4.21.



Ujasněte si, pro koho vaše video tvoříte. Přizpůsobte tomu komentář i výběr fotek a hudby. Zakroužkujte vaši hlavní cílovou skupinu.

SPOLUŽÁCI

OSADNÍ VÝBOR

VEDENÍ MĚSTA

HISTORICI NEBO PŘÍRODOVĚDCI

RODINY S DĚTMI

TEENAGEŘI

MÍSTNÍ SPOLKY
(HASIČI, FOTBALISTI)

SENIORŮ



HODNOCENÍ REPORTÁŽÍ



Ve skupině si zvolte, které téma reportáže vás zaujalo a pusťte si ji (příloha 4.17).

Příklady témat z pilotáže



Dětství na venkově před 70 lety

Současnost Pacova – moderní hřiště



Historie Pacova od třicetileté války

Vyplň tabulku s kritérii (příloha 4.19) nejprve sám/sama za sebe dřív, než budeš diskutovat se spolužáky.

Zapiš jedno konkrétní ocenění:

Formuluj jedno doporučení:



Když videa podle doporučení svých spolužáků přepracujete, kde by mohla být zveřejněna?

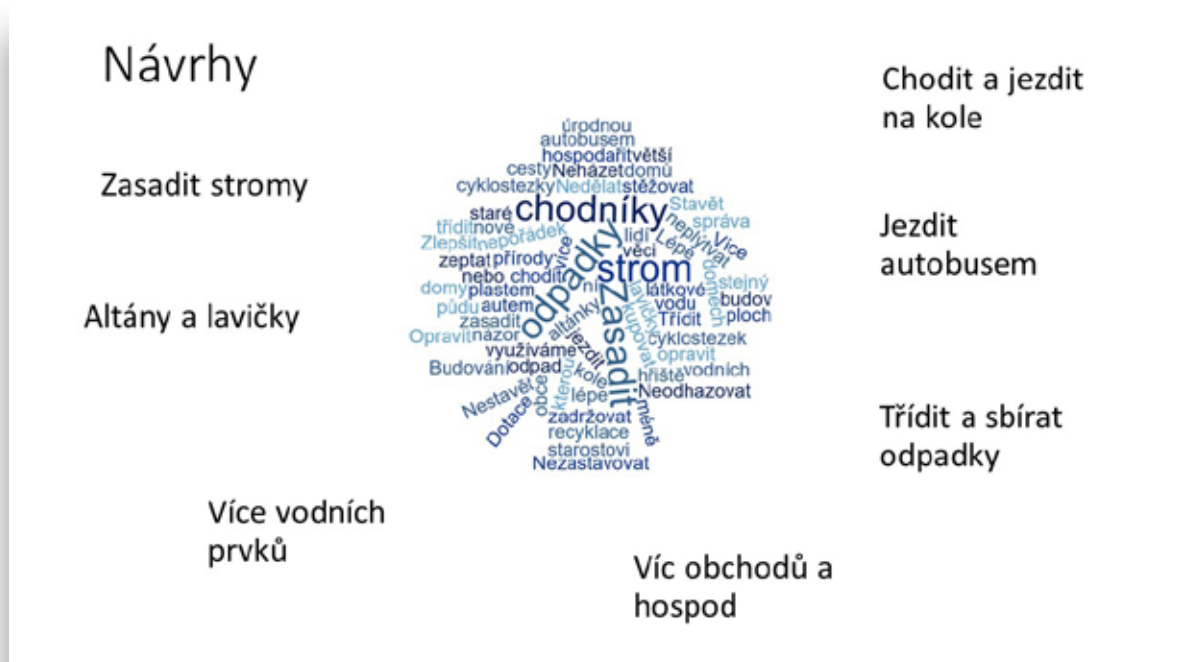


Diskutujte

- 1) Co podle vás nejvíc působilo na emoce diváků?
- 2) Na jaký problém reportáž ukazuje a jaké řešení byste navrhli? Koho byste kvůli tomu oslovili?
- 3) Vyskytuje se problém ukázaný v reportáži i jinde ve vašem okolí (v obci nebo v rodině)?



Myslíš si, že by tyto videoreportáže mohly nějak přispět ke změně vnímání místa, inspirovat změnu v péči o památky, o přírodu nebo o veřejný prostor?



Máš nějaký konkrétní návrh na zlepšení pro obec Pacov?

Příklady návrhů na zlepšení pro obec Pacov od žáků z pilotáže. Žáci svoje nápady zaznamenali prostřednictvím online dotazníku ihned po návratu z výletu. V další hodině jsme je použili v prezentaci ve formě wordcloudu.

6.

TEENAGEŘI A ZMĚNY V OBCI





6. TEENAGEŘI A ZMĚNY V OBCI

?

Máš pocit, že teenageři mohou něco změnit v obci, v ulicích nebo venku v přírodě? Zdůvodni.

Vyber si z nabídky, co by sis chtěl/a zkusit. Určitě tě napadnou i další.

ZKRÁŠLENÍ PROSTORU
(LEGÁLNÍ GRAFFITI)

SÁZENÍ STROMŮ

KOSENÍ LUČNÍCH POROSTŮ

ČIŠTĚNÍ POTOKA

INSTALACE RELAXAČNÍCH PRVKŮ
(LAVIČKA, HOUPAČKA)

OPRAVA KAPLIČKY NEBO POMNÍKU

Některé změny vyžadují spolupráci více lidí a většina také povolení od úřadů, podporu vedení obce a finance nebo materiál.

?

Na kterých z těchto realizovaných úprav se podle tebe podíleli teenageři?



Plocha pro legální graffiti (Praha 4)



Alejí Říčanů



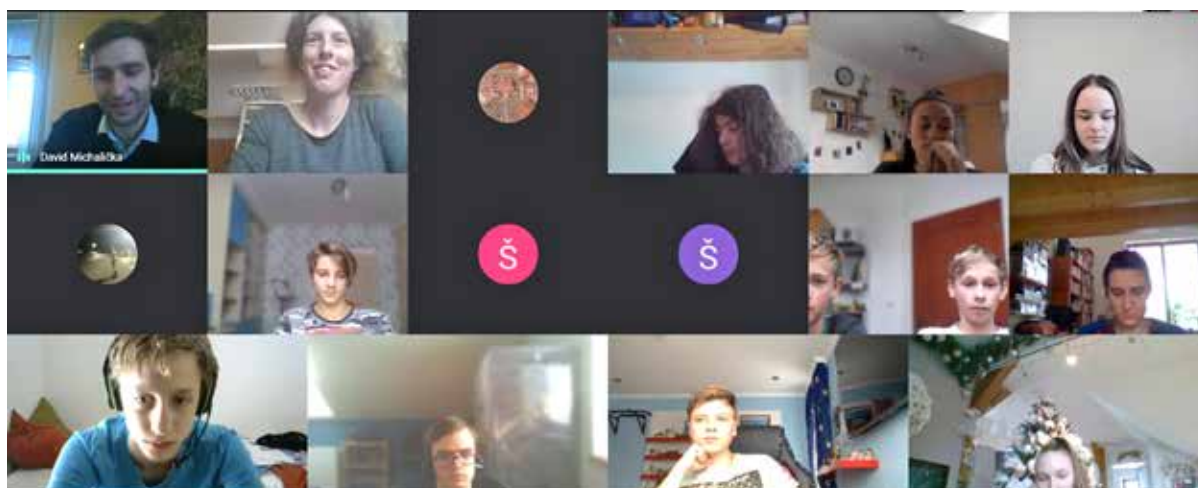
Mobilář před Gymnáziem Říčany

Další příklady realizací změn ve veřejném prostoru najdeš v příloze 4.22.

Grffiti i lavičky dělali teenageři. Alejí Říčanů vsadili předškoláci i rodiny s dětmi.



Při pilotáži bylo pro žáky motivující, když jim projekt participativního rozpočtování Překvapte Říčany představil starosta David Michalička při online hovoru.



Participativní rozpočtování (participative budgeting – zkr. PB) využívá řada evropských a dnes i českých měst pro posílení zájmu občanů o jejich okolí. Lidé mohou sami navrhnout změny pro místa, která jsou v majetku města, a pak o návrzích hlasovat.

Překvapte Říčany: Bylo vyčleněno 5 miliónů Kč a realizovány budou dva první projekty z obou kategorií. Navrhovatelem může být fyzická osoba starší 15 let s trvalým pobytem v Říčanech, patnáctiletí také mohou hlasovat. Do hlasování v roce 2021 prošlo 27 projektů, dalších 12 návrhů nepostoupilo do hlasování, protože nesplnily podmínky.

Co musí respektovat návrh, aby byl přijatelný pro občany, vedení města i odbor životního prostředí nebo památkáře?

Napadají tě potenciální konflikty?



Kritéria pro návrh do participativního rozpočtování

- Místo je v majetku města.
- Respektuje minulost místa (památky, pietní místa, bývalý hřbitov...).
- Respektuje přírodní podmínky (vzrostlé stromy, stanoviště ptáků a rostlin, záplavové území...).
- Nevyvolává obavy místních (hluk, bezpečnost, zdraví...).

S žáky jsme se vrátili k výsledkům našeho terénního výzkumu z výletu kolem Pacova. Co jsme zjistili za nedostatky, problémy nebo konflikty v obci a jejím okolí? Vybírali jsme, co by měly splňovat návrhy, které naše třída vymyslí a podá do participativního rozpočtování:



Příklady problémů, které žáci při pilotáži vnímali v Pacově, a příklady návrhů na zlepšení



Cílem návrhu by mohlo být:

- 1) Posílit vztah občanů k místu a zlepšit podobu a péči o veřejný prostor.
- 2) Zlepšit hospodaření s dešťovou vodou v okolí obce a mikroklima v obci.
- 3) Podpořit biodiverzitu vytvořením stanovišť pro motýly, ptáky apod.
- 4) Snížit hluk a emise z dopravy.

“
My najdeme místa, kde by
se daly udržovat nějaké
louky pro ty motýly!
”



Příklad návrhu do Přebuzte Říčany:
zelená fasáda a vodní prvek na
Masarykově náměstí.
Další návrhy je možné projít na
www.prekvaptericany.cz.

Vymyslete ve dvojici vlastní návrh, který by splňoval kritéria. Zvolte minimálně dvě varianty pro jeho umístění.

Pro zjištění, zda váš návrh respektuje minulost a přírodní podmínky, využijte storymaps Vývoj krajiny (příloha 4.8).

Prozkoumejte v časových řezech 1953 a 1842, co na daném místě bylo v minulosti.

O historii a přírodě místa zjistíte důležité informace v Říčanském uličníku, který je součástí elektronické Regionální učebnice (příloha 4.23).

Pokud si zvolíte místo v jiné obci, budete se muset pro informace obrátit na místní úřad, kronikáře, spolky nebo do regionálního muzea.





Příklady návrhů žáků z pilotáže

- 1) otevření prodejny místních potravin Květ, Říčany
- 2) založení louky na orné půdě v okolí Říčan
- 3) vybudování cyklostezky kolem Tehova
- 4) obnova cesty ze Všestaru



U návrhu na vyčištění betonového koryta potoka v Oticích jsme s žáky diskutovali o možnostech upravit koryto potoka ještě nad obcí, aby se tok vody při přívalových deštích zpomalil.

Když chceme návrh skutečně podat do participativního rozpočtování, zjistíme si včas termíny a podmínky. Je vhodné podat spolu se slovním popisem fotografii místa, vizualizaci nebo příklad podobné změny odjinud.

Po podání návrhů a jejich zhodnocení městským úřadem budou navrhovatelé pozváni k veřejné prezentaci. Jak by měla vypadat? Žáci si vyslechli příklad ústní prezentace a navrhovali doporučení, na co by se měl/a prezentující zaměřit.

Příklady kritérií pro ústní prezentaci najdeš v příloze 4.25.





Také ústní prezentaci je vhodné doplnit mapou s vyznačeným místem návrhu. Při pilotáži jsme si museli ústní prezentaci vyzkoušet online. Dostali jsme zpětnou vazbu od spolužáků prostřednictvím jamboardu.



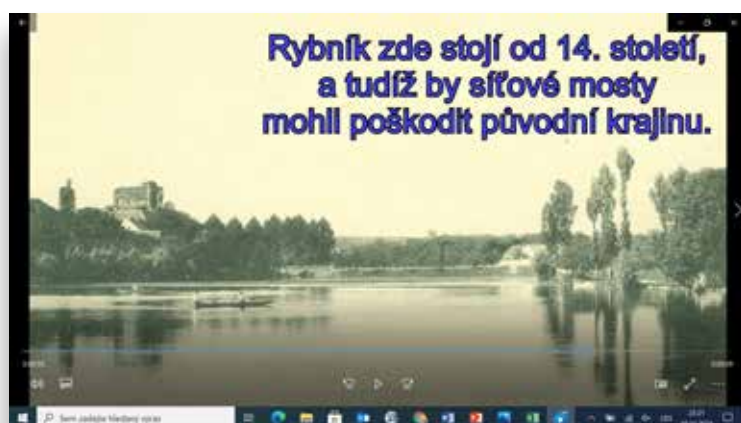
JAK PŘESVĚDČIT CO NEJVÍC LIDÍ?

Ústní prezentace se ale určitě nebudou účastnit všichni občané města – potenciální hlasující. Vhodným prostředkem, jak přesvědčit ostatní, bude zase video. Během pilotáže si tuto možnost vybrala polovina žáků, druhá polovina připravovala ústní prezentaci.



Co musí klip splňovat, aby přesvědčil ostatní, že mají pro návrh hlasovat?

Pusť si klip z [přílohy 4.19](#) Klipy Překvapte Říčany a formuluj jedno ocenění a jedno doporučení.



Některé klipy, které vytvořili žáci při pilotáži, neměly titulky nebo byly v titulcích pravopisné chyby. V doporučeních se pak často objevovalo, že kromě titulků by bylo vhodné přidat i mluvený komentář (voice-over).

Pracujte ve dvojici na ústní prezentaci návrhu, nebo na tvorbě videa. Pokud nechcete vytvářet vlastní návrh, zvolte si jeden návrh z projektů podaných v aktuálním ročníku participativního rozpočtování. V tomto případě bude také vhodné kontaktovat autory návrhu. Mohli by být překvapení, že jim někdo dělá propagační kampaň a třeba jejich záměr pochopil jinak, nebo má neúplné informace.

7.

PŘEKVAPTE SVOU OBEC





7. PŘEKVAPTE SVOU OBEC

Při pilotáži programu si žáci vybírali z návrhů podaných do soutěže Překvapte Říčany. Byli seznámeni s tím, že výsledná videa a prezentace budou podle dohodnutých kritérií hodnotit jejich spolužáci a jejich učitelka, která hodnocení zahrnuje do občanské výchovy. Byli vyzváni, aby pro ústní prezentaci vybrali místo v blízkosti školy. Při práci čerpali informace z Regionální učebnice Říčansko (příloha 4.23 Říčanský Uličník).



Z dávné historie údolí mezi lesy

V údolí Rokytky stávala až do třicetileté války obec **Přestavky**, která byla podobně jako další obce v okolí (Pacov, Janovice, Radošovice i Říčany) zničena švédskými vojsky. Na rozdíl od nich nebyla znovu obnovena, ale údolí zůstalo částečně odlesněné, louky využívali pravděpodobně obyvatelé nedalekého Strašína. Na konci 19. století místo objevili vylétníci.



Areál koupaliště ve čtyřicátých až padesátých letech 20. století



strana 1

80

Výborné vlakové spojení z Prahy

Radošovice, na jejichž území Jureček leží, se staly vyhledávaným cílem vylétů i místem pro letní byty Pražanů díky železnici vystavěné v sedmdesátých letech 19. století. Okolní lesy a louky lákaly k procházkám a později i ke koupání. První malé koupaliště, tzv. **staré koupadlo**, vzniklo v lese už v roce 1904. Rybník na Rokytkce zřídila obec ve dvacátých letech, koupaliště uvedla do provozu v srpnu 1934.

*„Jako kluci jsme se my z Říčan s těmi z Radošovic
poutkávali: „Na Moravínku máme teplou vodu!“
(Ale Spínarova.) – „Na Jurečku máme čistou vodu!“
(Ale Studenec.)“*

(Vladimír Čech * 1934)



strana 1

81



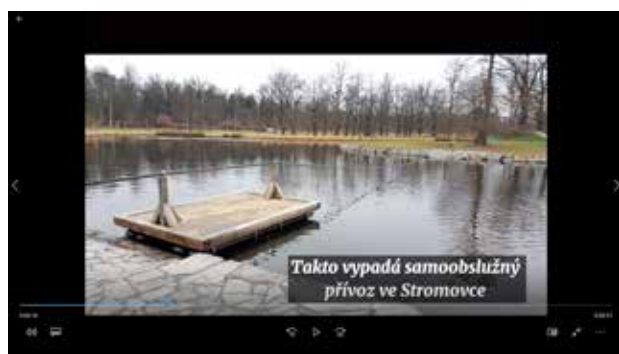
Příklady vybraných témat při pilotáži, která byla zpracována jako video:



Bezzásahová území – krajinný park nad Marvánkem



Lanové mosty u Mlýnského rybníka



Samoobslužný přívaz – Rozpakov



Ryby do návesních nádrží – Pacov, Krabošice, Jažlovice



Lavičky se sochami slavných – Jureček

Pust' si videoklip o návrhu a vyplň hodnocení (příloha 4.25).

Co bys autorům doporučil/a?

Postupně jsme s žáky zhlédli všechna videa a provedli hlasování metodou D 2.1 – tj. každý má 2 kladné a 1 záporný hlas. Můžeš to vyzkoušet také, pomůže ti příloha 4.26.

?

Jsou videa podle tebe vhodná ke zveřejnění? Jakým způsobem bys je rozšířil/a mezi potenciální hlasující? Koho mají šanci oslovit?



Pak jsme se vydali ven na místa, pro které spolužáci připravili ústní prezentaci.



Návrh komunitní dílny u Masarykova náměstí



Zelená fasáda a vodní prvek na Masarykově náměstí

Nejvíce dotazů na prezentující měli spolužáci u lávky za hokejovou halou. Tento návrh dostal od žáků nejvíc hlasů, umístil se jako druhý i ve skutečném hlasování Překvapte Říčany.



Žáci u některých návrhů, jako byly dřevěné prvky nebo sauna na Marvánku, vyjadřovali obavu z vandalismu.



?

Který z návrhů by podle tebe stálo za to realizovat i bez příspěví z městského rozpočtu? Znáš někoho, kdo se podílí na změnách v obci nebo v okolní krajině jako jednotlivec, dobrovolník nebo člen spolku?

Na co by ses ho chtěl/a zeptat?



Ekocentrum Říčany se stará o pás zeleně u trati a dobrovolníci kosí trávníky nad nádražním rondelem, u Žižkova dubu nebo i nedalekou Vojkovskou louku.



Okrašlovací spolek působí v Říčanech už od roku 1901. Jeho členové vysekávají invazní křídlatku, instalují a opravují lavičky, kosí Srnčí palouček za tratí nebo vysazují nové stromy do alejí směrem na Pacov a Březí.



Výtvarník Pavel Vavrys, který se přistěhoval do Kuří, restauroval sochu Panny Marie a celou kapličku.

Ondřej Klípa podal do prvního participativního rozpočtování návrh na umístění kamenů zmizelých, které připomínají židovské rodiny z říčanského náměstí. Návrh sice nezávítězil, ale byl realizován později.

Co bys chtěl/a v místě, kde žiješ, udělat ty? Zakroužkuj nebo doplň něco úplně jiného!

ZASADIT STROM

SEKAT KOSOU NEBO MAČETOU

ZALOŽIT ZÁHON NEBO LOUKU

OPRAVIT KAPLIČKU

POVĚSIT HOUPAČKU

LEGÁLNÍ GRAFFITI

VYROBIT LÁVKU

UDĚLAT SKOKÁNEK PRO CYKLOKROS



příloha 4.27

Co nového jsem se dozvěděl/a?

S kterým cílem dobrovolnických aktivit ne/souhlasím a proč?

Mám chuť se do podobných aktivit zapojit v budoucnu?

Zapojím se raději podáním návrhů v participativním rozpočtování, nebo přímo do práce jako dobrovolník?

Líbilo se ti prozkoumávání proměn krajiny a navrhování změn veřejného prostoru?



Můžeš se spolužáky
prozkoumat opuštěná místa,
městská zákoutí i novou divočinu
a stát se na chvíli moderním
umělcem v programu
Sochy a prostorová tvorba.

ŘÍČANSKO
Regionální
učebnice