



EVROPSKÁ UNIE
Evropské strukturální a investiční fondy
OP Výzkum, vývoj a vzdělávání



MINISTERSTVO ŠKOLSTVÍ,
MLÁDEŽE A TĚLOVÝCHOVY

říčanský Uličník



Obsah

Trasa 1

Radošovická náves
Jureček
Rokytky
Lomy u Rokytky

Trasa 2

Lázeňská louka
Říčanský potok – okolí sportovní a zimní haly
Marvánek
Krajina nad Marvánkem
Rozpakov a Srnčí

Trasa 4

Masarykovo náměstí
Geopark Říčany
Říčanský hrad
Mlýnský rybník
Věznice

Radošovická náves

Radošovice, kdysi nepatrná vesnička u Říčan, se od konce 19. století proměňovaly ve vyhledávanou rekreační oblast. Díky dobrému vlakovému spojení s Prahou sem obyvatelé hlavního města nejen jezdili na výlety, ale pořizovali si tady i letní byty a někteří se natrvalo usadili. V prvních desetiletích 20. století byly Radošovice samostatnou obcí s vlastní školou, poštou a desítkami obchodů a dalších provozoven, o které se starali místní obchodníci a řemeslníci. Vyrostly zde domy dobře zajištěných příslušníků střední třídy, včetně honosných vil. Zůstávali ale i sedláci se svými rodnými statky. Ty nám připomínají staré časy ještě dnes na původní návsi se stromy a zvoničkou.



EVROPSKÁ UNIE
Evropské strukturální a investiční fondy
OP Výzkum, vývoj a vzdělávání



MINISTERSTVO ŠKOLSTVÍ,
MLÁDEŽE A TĚLOVÝCHOVY

Radošovice

Radošovice nebo také Radešovice byly poprvé zaznamenány v roce 1357. Roku 1565 zachytil Jan Vostrovce z Kralovic jména pěti hospodářů v Radošovicích: Vondra Mutina, Petr Kulhavý, Kříž, Kuba Cihelka, Jiří Berýšek. V 17. století za třicetileté války obec zcela zanikla, pole zarostla, postupně však došlo k její obnově. Obec ležela u lesa nedaleko cesty z Kutné Hory do Prahy. Bezprostředně u cesty stával zájezdní hostinec (pozdější restaurace Sport), ve kterém v roce 1866 pruští vojáci krátce zadrželi českého politika a vlastence Františka Ladislava Riegera. Radošovice byly připojeny k Říčánům v roce 1953.



Zatýkám vás!



Na snímcích z počátku 20. století vidíme dnešní Černokosteckou ulici (vpravo restaurace „Sport“) a vilovou zástavbu



Stoletá lípa.

Radošovická návěs s rybníčkem a staletou lípou, počátek 20. století

Stará radošovická návěs

Centrem starobylé vsi Radošovice bylo místo se starou lípou a rybníčkem. Lípa rostla snad už od 16. století, bývala na ní uchycena zvonička. Tento strom porazila vichřice roku 1955. Ani rybníček tu už nenajdeme, ale možná by mohl toto místo v budoucnu opět oživit. Historii máme uchovanou v názvech ulic: Ke Staré návěsi, K Památné lípě, U Památné lípy. Mladou lípu vysadili členové Sokola Říčany a Radošovice 8. května 1996. Nedaleko ní stojí kaple se zvonem.



Poražená staletá lípa

Známá jména

V Radošovicích žili a působili učitel a spisovatel Václav Budínský nebo hudební skladatel Otakar Nebuška, v letních měsících přijížděl na sezonní pobyt spisovatel a divadelní kritik Karel Engelmüller a řada dalších tvůrčích lidí, kteří jsou spojováni s návštěvami plovárny a restaurace na Jurečku. Učitel se spisovatelským talentem Budínský, který používal pseudonym Xaver Dub, sepsal divadelní hry zasazené přímo do okolí Řičan, například Na mlýně přestavlkém nebo Petrovští na Vojkově. Víme, že na začátku 20. století do jedné z radošovických vil jezdil za svou budoucí ženou, která zde o prázdninách pobývala, malíř Josef Čapek. Jeho bratra, významného spisovatele Karla Čapka, o několik desítek let později léčil profesor Josef Pelnář. Lékař-internista, jeden ze zakladatelů českého vnitřního lékařství, bydlel ve vile v dnešní Domažlické ulici.

Dřívější podoba Černokostecké s vojkovskou hájovnou na výjezdu z Řičan, kolem roku 1908



Cílem výletu proti proudu Rokytky může být Vojkovská louka s kvetoucími orchidejemi

Pojďte ven!

Vypravte se na výlet pěšky nebo na kole od Jurečku podél Rokytky kolem místa bývalého přestavlkého mlýna až k černokostecké silnici. Když ji podejdete, můžete pokračovat po cyklostezce směrem na Klokočnou. V blízkosti křižovatky se silnicí mezi Tehovem a Strašínem stojí dodnes vojkovská hájovna. Obec Vojkov zanikla po třicetileté válce, v jejích rozvalinách se podle pověsti ukrývali loupežníci. Zůstala tu zachovaná mokřadní Vojkovská louka, kde v květnu vykvétají orchideje, prstnatce májové.



Kulturní život

Radošovic ovlivnil

Otakar Nebuška

V odborném hudebním světě známý kritik, publicista, organizátor a skladatel Otakar Nebuška (1875–1952) žil a působil také v Radošovicích. Dětství a rané mládí prožil v Písku, od vysokoškolských studií žil v Praze – navštěvoval Právnickou a Filozofickou fakultu Univerzity Karlovy – a na radošovickém kulturním poli se objevil zřejmě v době, kdy odešel do penze.

Od druhé poloviny třicátých let ovlivňoval činnost divadelního spolku **Dramatika**, angažoval se v **Sokole** i v **Okrašlovacím spolku**. V roce 1948 jej Syndikát českých spisovatelů a skladatelů ustanovil hudebním patronem říčanského okresu.

Jeho skladby do svého kmenového repertoáru zařadilo například

Pěvecké sdružení moravských učitelů. Především však o hudbě psal. Přispíval do časopisu Student, do Radikálních a Národních listů, do Samostatnosti nebo Kalendáře českých hudebníků, kde se věnoval třeba Josefu Sukovi, Oskaru Nedbalovi nebo Vítězslavu Novákovi. V roce 1906 se Nebuška stal členem správního výboru Umělecké besedy. Spolu s dalšími reorganizoval a osamostatnil Hudební matici. Spoluzakládal hudební časopis Hudební revue a hojně do něj přispíval. Od roku 1920 až do odchodu do penze v roce 1937 byl zaměstnán v kanceláři poslanecké sněmovny.

Pro radošovický Sokol složil pochodové heslo, pro obecní rozhlas Radošovic pak vytvořil tři znělky.



Otakar Nebuška mezi členy radošovického divadelního spolku Dramatika, kterému v letech 1941 až 1946 předsedal. Snímek zachycuje scénu z inscenace hry Třetí zvonění. Ochotníci ji hráli ve čtyřicátých letech v restauraci Sport. Předsedu spolku Nebušku vidíme zcela vpravo



Náměstí Československé armády s památníkem obětem první a druhé světové války. Nedaleká autobusová zastávka a další z ulic pojmenování připomínají, že dnešní bytový dům býval vojenským velitelstvím

„Za mého mládí v domě sídlila okresní vojenská správa. Má první zkušenost s touto institucí je z let 1954–1955, kdy do naší osmé třídy kdosi odtamtud přišel s nábořem na vojenská učiliště. V letech 1959–1960 jsem byl coby brance odveden na dvouletou prezenční službu, veškerou agendu odvodů a přípravy branceů zabezpečovala také okresní vojenská správa. Že prý ze mne bude spojář, a tak jsem do té budovy v Radošovicích docházel na kurz, kde jsme s dalšími branci vytukávali Morseovu abecedu a seznamovali se s vysílačkami. Když v roce 1960 zanikl říčanský okres, přestěhovala se okresní vojenská správa do Prahy na Tylovo náměstí.“

(Jiří Černoهورský * 1941)



Pomník padlých vznikl po první světové válce. Z prvorepublikové fotografie je patrné, že v okolí převládala zemědělská krajina bez zástavby



Tip na říjen...

Víte, že mezi významné dny České republiky patří i 8. říjen, památný den sokolstva? Je poctou všem členům a členkám Sokola, kteří obětovali své životy v boji za svobodu, demokracii a samostatnost. Říjnové datum bylo zvoleno jako připomínka tragických událostí v roce 1941. Tehdy gestapo v „Akci Sokol“ zatklo na 1500 sokolských činovníků; většina z nich po věznění a deportaci do koncentračních táborů zahynula. Česká obec sokolská, kterou nacisté považovali za nejnebezpečnější domácí organizaci angažující se v odboji, byla rozpuštěna. Činnost obnovila po válce, ale ne nadlouho.

Současní sokolové, členové Tělovýchovné jednoty Sokol Říčany a Radošovice, v tento den pořádají shromáždění u místních památníků i **lampionové průvody pro děti**. Vzpomínková setkání se v minulých letech odehrávala i na náměstí Československé armády a u rybníka Jureček.



Lampionový průvod u rybníka Jureček 8. října 2019
Foto: archiv TJ Sokol Říčany a Radošovice



„V té době (na konci čtyřicátých let) jsem se učil strojním zámečnickem u pana Františka Šlingra, v Radošovicích nedaleko restaurace Sport. Pracoval u něj ještě pan Matoušek a já jsem byl v dílně jediným učedníkem. Hlavní náplní práce bylo opravování kol, na opravu šicích strojů měl mistr šikovného staršího pána z Vojkova, jmenoval se Klouman. (...) Na léto, když se nahromadilo hodně práce, nám chodil vypomáhat ještě jeden penzista, byli jsme v okolí jediné opravna kol, v té době levného a velmi rozšířeného dopravního prostředku. Jezdit na bicyklu bylo také mnohem bezpečnější než dnes. Po hlavních silnicích v Říčanech a okolí ještě jezdily vozy, které táhly krávy a koně. Anebo i auta, ale ta jezdila pomalu a bylo jich málo.“

(Vladimír Čech * 1934)



... a tip věčný ?

Zvoničky dřív vznikaly především v obcích, kde chyběl kostel nebo kaple. Obecní zvoničky se rozšířily po nařízení Marie Terezie z roku 1751. Tzv. ohňový patent nařizoval, aby každá obec zvonek vlastnila a lidé se tak díky hlasitému vyzvánění včas dozvěděli o požáru. Lidé v minulosti používali zvony kvůli událostem smutným, ale i radostným. Z jakého důvodu byste nechali rozeznít zvon dnes vy? Co byste chtěli vyzvonit do světa?



Pokud není uvedeno jinak, doprovodné snímky pocházejí z archivu Muzea Říčany.



Jureček



EVROPSKÁ UNIE
Evropské strukturální a investiční fondy
OP Výzkum, vývoj a vzdělávání



MINISTERSTVO ŠKOLSTVÍ,
MLÁDEŽE A TĚLOVÝCHOVY

Přírodní koupaliště na potoce Rokytka v Přestavlckém údolí vzniklo za první republiky. Jméno areálu s rybníkem a hostincem dal jeden z jeho nájemců, podnikavý Antonín Jureček. Výletní místo navštěvovala díky dobré reklamě mezi světovými válkami i později řada známých osobností. Na procházkách jste tu mohli potkávat herce Oldřicha Nového, který měl nedaleko chatu. Ponořit se do chladné vody Jurečku a zajít si do místní restaurace na večeři patří mezi požitky i dnes. Díky tomu, že Rokytka protéká lesem a zdejší voda tak není znečištěná hnojivý z polí, zůstává koupaliště v létě obvykle déle než jinde vhodné ke koupání. Navštěvníci ocení vracející se kulturní dění, letní koncerty a filmové projekce.

Z dávné historie údolí mezi lesy

V údolí Rokytky stávala až do třicetileté války obec **Přestavky**, která byla podobně jako další obce v okolí (Pacov, Janovice, Radošovice i Říčany) zničena švédskými vojsky. Na rozdíl od nich nebyla znovu obnovena, ale údolí zůstalo částečně odlesněné, louky využívali pravděpodobně obyvatelé nedalekého Strašína. Na konci 19. století místo objevili výletníci.



Areál koupaliště ve čtyřicátých až padesátých letech 20. století



Výborné vlakové spojení z Prahy

Radošovice, na jejichž území Jureček leží, se staly vyhledávaným cílem výletů i místem pro letní byty Pražanů díky železnici vystavěné v sedmdesátých letech 19. století. Okolní lesy a louky lákaly k procházkám a později i ke koupání. První malé koupaliště, tzv. **staré koupadlo**, vzniklo v lese už v roce 1904. Rybník na Rokytce zřídila obec ve dvacátých letech, koupaliště uvedla do provozu v srpnu 1934.

„Jako kluci jsme se my z Řičan s těmi z Radošovic popíchovali: ‚Na Marvánku máme teplou vodu!‘ (Ale špinavou.) – ‚Na Jurečku máme čistou vodu!‘ (Ale studenou.)“

(Vladimír Čech * 1934)



Rybka a Jureček

Prvním nájemcem nového koupaliště byl Karel Rybka (na přelomu dvacátých a třicátých let radošovický starosta). Když předčasně zemřel, převzal v říjnu 1936 restauraci s koupalištěm Antonín Jureček. Dříve pracoval jako správce říčanské sodovkárny. Zkušenosti sbíral na



Slavný říčanský restaurátér Antonín Jureček (1906–1988) s manželkou Boženou na svatební fotografii z roku 1931

studijní cestě po význačných tuzemských letoviscích. Poznal tak různá prostředí a učil se, jak podnik vést. Správy obecního majetku se ujal ve třiceti letech. S manželkou Boženou se přestěhovali do podkrovního třípokojového bytu, který patřil k restauraci. S provozem podniku jim pomáhali další příbuzní; k personálu patřil kuchař a až tři číšníci. V zimě se vaření věnovala Božena Jurečková. Nad bezpečností návštěvníků bděl najatý plavčík.

Antonín Jureček byl podle vyprávění těch, kteří ho znali, člověkem na svém místě. Byl velmi ochotný (ne však vlezlý), přátelský a zodpovědný. Od zaměstnanců vyžadoval kázeň, sám byl perfekcionista. Měl osobitý humor a přirozenou autoritu. Podařilo se mu vybudovat podnik, který získal respekt a uznání. Využil k tomu i dobovou reklamu: plakáty, letáčky a pořady pražských kin. (Ilustrace z tehdejších prospektů můžete obdivovat na těchto stránkách.) Restaurace

nabízela hostům výtečnou domácí kuchyni, večery zde mohli trávit za doprovodu jazzu s možností tance na prosklené verandě. Koupaliště poskytovalo možnost plavání, veslování nebo skákání do vody, na břehu pak opalování i rybaření. Období zimy bylo ve znamení bruslení – o zamrzlou vodní plochu se Jurečkovi pečlivě starali, dokonce byla v noci osvětlena. Využívali ji jak krasobruslaři, tak hokejisté.



Konec slavné éry

Chod restaurace s koupalištěm ovlivnila druhá světová válka, také tento podnik se musel podřídit zákazům, které se týkaly židovských obyvatel. Vedení obce Antonínu Jurečkovi navrhovalo, aby vstup Židů zakázal úplně, to on odmítl. I když za velmi omezených podmínek, navštěvovali koupaliště dál. Po válce nastaly v komplexu na Rokytce přívětivější časy, ale ne nadlouho. Politickou změnou nastolenou roku 1948 se z pronajímatele podniku stal správce a zaměstnanec Sdruženého komunálního podniku. Antonín Jureček zde pracoval do roku 1958, kdy vedení předal své manželce. Odchod manželů Jurečkových z Radošovic bylo provázeno nespravedlností, pro dobu příznačnou: nepoda-

řilo se jim vymoci peníze příslibené za pořízené vybavení restaurace, které tam zanechali.

Od ledna 1959 působili manželé Jurečkovi v Lázních Velichovky. Jejich domovem se pak stalo Kersko, část obce Hradištko, které proslavil spisovatel Bohumil Hrabal. O návrat do Říčan navzdory hořkosti z konce působení v areálu na Rokytce Antonín stál, pokoušel se o něj ve druhé polovině šedesátých let a ještě ke konci života se k této myšlence vracel. Ale až po jeho smrti, krátce před sametovou revolucí, se Božena Jurečková přestěhovala do domku v Říčanech.



Dobrá společnost na Jurečku

Restauraci a koupaliště v éře Antonína Jurečka navštěvovala prvorepubliková společenská elita. Herečka a zpěvačka Ljuba Hermanová panu restauratérovi vždycky zdůrazňovala, že by si dala něco dietního. Herečka Jiřina Štěpničková zase udivovala skoky z třímetrového skokanského můstku. S hercem Oldřichem Novým, který si nedaleko pořídil chatu, Jurečkovy pojilo přátelství. Rádi společně hrávali karty, třeba kanastu nebo pasiáns. Z literátů sem rád zavítal třeba Vítězslav Nezval.



Foto: převzato z knihy A. Langra a M. Paříkové Oldřich Nový (Orbis 1969)

Věnování Oldřicha Nového

S Oldřichem Novým navázali manželé Jurečkovi přátelský vztah. To dokládá věnování, které jim napsal na svou podobenku: „Milým, přemilým manželům Jurečkovým ze srdce rád na památku jejich návštěvy premiéry zpěvohry Plukovník chce spát.“



„Pan Jureček nás také učil plavat. Měl zvláštní metody výuky – to nebyla křídélka a jiné vymoženosti. Měl takové korkové pásy a ty nám uvázal kolem těla. Plavali jsme ,v hloubce‘ u břehu a on nás držel na takových provazech. . . A my jsme plavali kolem toho břehu a zase jsme se museli otočit a plavat zpátky.“

(Jarmila Jiroušková * 1944)



Zimní radovánky na Jurečku
v časech minulých

„Na Jurečku jsme taky bruslili. Manžel tam jednou dokonce pořádal lední revue. Děti si půjčily kalhoty, deštníky, různé ženské šaty. . . Všude visely lampiony, paní Jurečková vařila.“

(Libuše Skalová * 1915)

Příroda kolem Jurečku

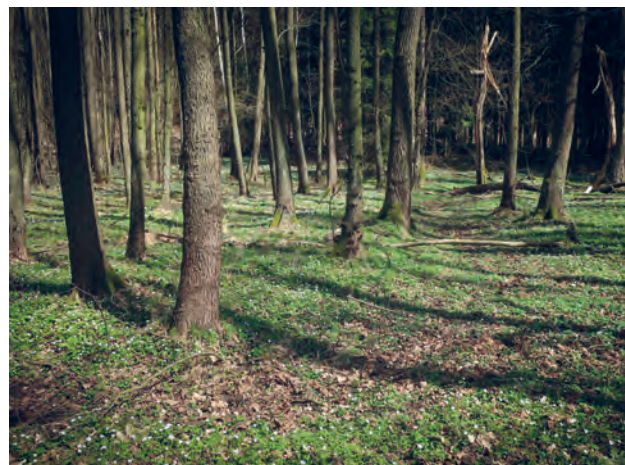
Jureček je uměle vybudované přírodní koupaliště. Můžete si ale představit, že na tomto místě byste mohli plavat už před více než 500 miliony let, kdy na území dnešních Čech bylo hluboké moře.



Na jeho dně se usazovalo jemné bahno, sediment, z kterého vznikly zdejší břidlice. Úlomků břidlic si můžete všimnout na dně Rokytky nebo na skalce proti tenisovým kurtům, kde bývalo vyhlídkové místo zvané Hříbek či Klobouk. Z podobných břidlic byl zbudován také říčanský hrad. Procházkou kolem Rokytky po čase dojdete dál k lomům na říčanskou žulu a potok získá díky žulovým balvanům svoji romantickou podobu.



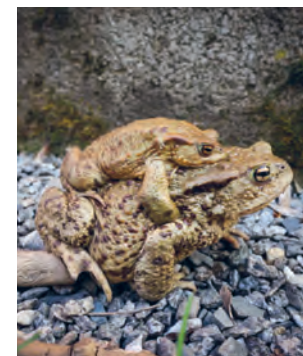
Na břehu rozkvétá na jaře mokřýš střídavolistý



Údolí Rokytky s rozkvetlými sasankami

Na stránkách nad Jurečkem dnes rostou borovice, některé z nich nedávno uschly kvůli extrémnímu suchu. Okolní les tvoří také listnáče, hlavně habry, na jaře pod nimi rozkvétají trsy sasank a později konvalinek. Výsadby smrku napadené kůrovcem byly v posledních letech odtěženy a paseky se zalesňují především duby a jedlemi.

Zjara můžete v okolních lesích poslouchat běžné zpěvné ptáky (sýkory, drozdy, budníčky, brhlíky), v průběhu celého roku lze na rybníku pozorovat kachny a s trochou štěstí také ledňáčka na lovu. V létě se nad hladinou prohánějí vážky a šidélka, která odpočívají na vodních rostlinách v mělčí části rybníka.



Na jaře k Jurečku migrují z okolí žáby, zejména ropuchy obecné (na snímku), které tu kladou vajíčka

Pojďte ven!

Koho potkáte v přírodním koupališti? Pozorujte ve vodě Jurečku vodoměrky, pulce a rybky a kolem poletující vážky, jiříčky, konipasý nebo netopýry.

Brr, ropuše bych
pusu nedala...



Jureček byl v posledních letech odbahněn a jeho rybí obsádka je regulována tak, aby nedocházelo k přemnožení sinic a řas. Tomu pomáhá také provzdušňovací zařízení, které se zapíná během léta. Díky tomu, že Rokytka téměř neprotéká mezi poli, ale lesem, a kličkuje v meandrech, kde se stihne přirozeně čistit, zůstává tu celé léto voda vhodná ke koupání. Zdrojem znečištění vody však zůstává dusík a fosfor, které propouští čistírna odpadních vod v Tehovci. Čistotě vody v Jurečku by nepochybně prospělo zatravnění polí u Tehovce, kde Rokytka pramení.

V údolí nad Jurečkem byly v minulých staletích louky plné kvetoucích rostlin a hejn poletujících motýlů. Zmizely během 20. století. Lesní motýli, například batolci a perleťovci, se shromažďovali na lesních cestách, kde sáli vlhkost a minerály z kaluží. Dnes jsou z luk sportoviště nebo lesy složené z jasanů a olší. Cesta je nově zpevněna a vyštěrkována a motýly tu potkáte už jen velmi vzácně.



Tisíce motýlů

„V údolí Rokytky byly mezi partiemi lesa paseky. Byly to kvetoucí volné plochy plné motýlů, váček, motýlic, prostě radost chodit do lesa! Cesty byly neupravené, plné louží, takže tam se shromažďovali motýli a pili tam.“

(Ivan Brdička * 1943)

Dřívější pestrost motýlů dokládá muzejní sbírka z padesátých let 20. století, do které můžete nahlédnout ve videu na Youtube kanálu Muzea Říčany



Když budete mít štěstí, potkáte na letní procházce kolem Jurečku perleťovce



Perleťovka pod mikroskopem

Když se v létě vynoříte z Jurečku a pak se podíváte na světlou látku plavek, všimnete si, že jste natchytali dost špíny. Může vás uklidnit, že jde nejspíš o plankton, malé organismy například perleťovky, které filtrují řasy a vodu tak čistí.

Na akcích Muzea Říčany si perleťovky i různé řasy můžete prohlédnout pod mikroskopem.



Copak je to za potvoru?

Pokud není uvedeno jinak, doprovodné snímky pocházejí z archivu Muzea Říčany.

Rokytkka

Rokytkka pramení nedaleko Říččan, meandruje lesem přes žulové balvany a přivádí čistou a chladnou vodu do Jurečku. Když se rozvodní, stává se rizikem pro zástavbu v Praze. Údolí Rokytky bylo už za první republiky oblíbeným cílem výletníků, bylo tu vybudováno dokonce lesní divadlo.



EVROPSKÁ UNIE
Evropské strukturální a investiční fondy
OP Výzkum, vývoj a vzdělávání



MINISTERSTVO ŠKOLSTVÍ,
MLÁDEŽE A TĚLOVÝCHOVY



Nově
vybagrovanou
tůňku hned
první rok
zabýdly
stovky pulců

Rokytky nad Jurečkem protéká lesem přes žulové balvany a její břehy lemují kapradiny a kozlíky. Tok Rokytky v místě, kde se vlévá do Vltavy, v minulosti nejspíš lemovalo vrbové proutě (staročesky „rokyti“). Podle něho dostala svůj název, který je doložen už v Kristiánově legendě. Rokytky napájí chladnou vodou nejen Jureček, ale je zdrojem vody i pro **staré koupaliště** (místní mu říkají koupadlo nebo Starák). Voda do něj vtéká od jezů, u kterých můžete sejít z hlavní cesty a pokračovat přímo podél potoka.

Od Jurečku pokračuje její tok přes nádrž Pacov (tzv. Bahnivku) přes přírodní rezervaci Mýto dále směrem k Praze. Tady v jejích kolmých březích hnízdí v norách ledňáček. Když se Rokytky rozvodní, může ohrozit domy

až v Libni, jako se to stalo například při povodních v roce 2013. Proto byly na Rokytky obnoveny meandry na Čihadlech v Praze-Kyjích, kde se může voda volně rozlévat do plochy suchého poldru. **Meandry** (říční zákruty) totiž zpomalují tok, usnadňují rozlévání mimo koryto a snižují tak ničivou sílu vody při povodni. Dalším opatřením pro zadržení vody v krajině je vytvoření umělých tůň, ty byly v roce 2020 vybagrovány za starým koupadlem a slouží také k rozmnožování obojživelníků.

Voda v Rokytky nad Jurečkem se přirozeně čistí díky tomu, že meandruje lesem a okysličuje se tokem přes kameny. Proto v ní můžeme najít chrostíky a další vodní bezobratlé citlivé na kvalitu vody. Ani Rokytky

však není ušetřena znečištění lidskou činností. Pramení mezi poli u Tehovce, takže do ní stéká při přívalemých deštích půda i hnojiva. Koryto je pak plné bahna, které se částečně ukládá při rozlité toku na Vojkovské louce, velké množství se však dostává až do Jurečku. V současné době jedná vedení obce se zemědělci o zatravnění okolí pramenné oblasti, aby splachům zabránilo.

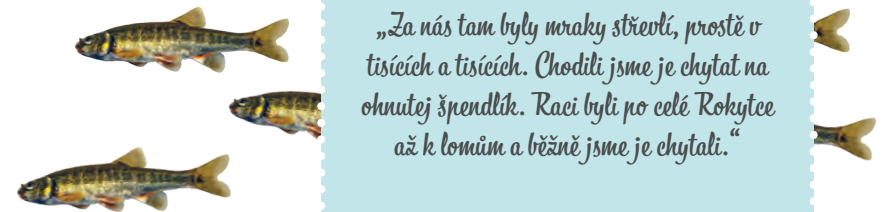
Do Rokytky také přichází voda přes čistírnu odpadních vod v Tehovci, která musí odstraňovat znečištění nejen z domácností, ale také například z průmyslových provozů u Černokostelecké silnice. Na Rokytky tak můžete potkat často nevábně vyhlížející chuchvalce pěny, z kterých jen některé mají přirozený původ v huminových kyselinách z okolních rašelinných lesů.



Přítomnost larev chrostíků ukazuje čistotu vod (tzv. bioindikace). Pozorovat je můžete nad jezem

Život v Rokytky

V Rokytky vás možná překvapí drobné rybky. Jedná se o chráněné střevle potoční. Střevle jsou stále vzácnější a kvůli katastrofálnímu suchu musely být v roce 2018 přeneseny 4 000 těchto rybek do záchranné stanice. Na podzim 2019 se do Rokytky vrátily. Na rozdíl od střevlí v Rokytky už dnes nepotkáte raky říční, kteří tu byli ještě v polovině 20. století běžní.



„Za nás tam byly mraky střevlí, prostě v tisících a tisících. Chodili jsme je chytat na ohnuté žpendlíky. Raci byli po celé Rokytky až k lomům a běžně jsme je chytali.“

(Ivan Brdička *1943)

Výborné vlakové spojení z Prahy

Radošovice, na jejichž území Jureček leží, se staly vyhledávaným cílem výletů i místem pro letní byty Pražanů díky železnici vystavěné v sedmdesátých letech 19. století. Okolní lesy a louky lákaly k procházkám a později i ke koupání. První malé koupaliště, tzv. **staré koupadlo**, vzniklo v lese už v roce 1904. Rybník na Rokytce zřídila obec ve dvacátých letech, koupaliště uvedla do provozu v srpnu 1934.



Fotbalové hřiště dnes



Záběry z hlediště a jeviště lesního divadla z poloviny třicátých let 20. století

Pojďte ven!

Vypravte se od jezu u starého koupaliště podél klikatící se Rokytky a zkuste najít po levé straně zbytky betonu z nápořední budky lesního divadla. Představte si, jak v místě dnešního mokřadu tančili účinkující a ze svahu nad Rokytkou na ně hleděli dámy a pánové v letních šatech.



Tady a divadlo???



Místo, kde se nacházelo lesní divadlo, dnes připomínají jen betonové základy nápořední budky

Pokud není uvedeno jinak, doprovodné snímky pocházejí z archivu Muzea Říčany.

Lomy u Rokytky

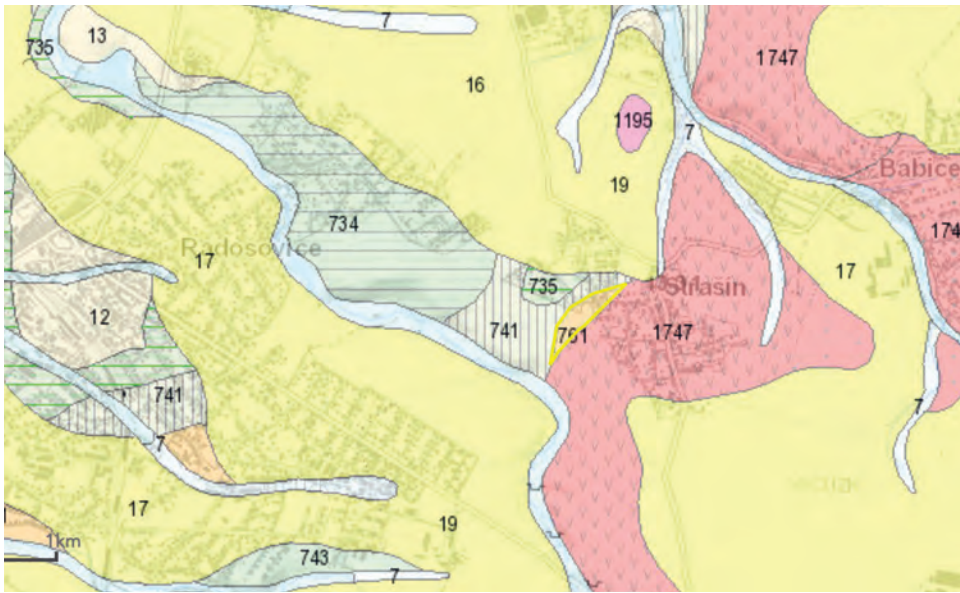


EVROPSKÁ UNIE
Evropské strukturální a investiční fondy
OP Výzkum, vývoj a vzdělávání



MINISTERSTVO ŠKOLSTVÍ,
MLÁDEŽE A TĚLOVÝCHOVY

Prvorepublikové říčanské domy mají podezdívku z říčanské žuly, kterou stavebníci získávali z lomů v okolí. Když se vypravíte po zpevněné cestě od Jurečku podél Rokytky, míjíte menší lomy. Nakonec dojdete k většímu lomu s ohništěm. Žulové balvany v Rokytce dodávají místu přímo horskou výletní atmosféru.



Ríčanická žula

Geologická mapa 1:50 000
(zdroj: Česká geologická služba)

Geologické podloží se cestou podél Rokytky mění. Tam, kde se připojuje cyklostezka od Strašína, přecházíme z břidlic na žulu, která je v geologické mapě značena růžovou barvou.

Ríčanická žula je vyvřelá hornina pocházející z prvohor. Původně se jednalo o roztavený materiál, který hluboko pod zemským povrchem pomalu tuhnul. Při tomto procesu postupně vznikala okem dobře viditelná zrna jednotlivých minerálů. Jak je možné, že po žule z hlubin Země dnes chodíme? Je tomu tak díky milionům let eroze – svrchní vrstvy hornin se postupně rozpadaly a odnášela je voda, až došlo na odhalení říčanské žuly.

Ríčanická žula, jinak řečeno říčanský granit, se v lomu u Rokytky těžila od začátku 19. století do roku 1925. Je z ní postaveno mnoho kamenných podezdí-

Není to ta sousedovická podezdívka, o kterou se tak skvěle čtá můj děd?



Ríčanická žula s nápadnými zrny tmavé slídy a velkými krystaly živců

vek říčanských vil i správních budov z období první republiky. A nejen to, z tohoto kamene vytěženého v lomu u Louňovic byl dokonce vytesán jeden ze základních kamenů Národního divadla! Právě ten, ve kterém jsou uloženy ve schránce jeho zakládací listiny.

Odborně je zdejší žula popisována jako světlý, porfyrický, muskovito-biotitický granit. To znamená, že je tvořena velkými krystaly (odtud porfyrický) a že obsahuje světlou i tmavou slídu (muskovit i biotit). Zastoupení minerálů je od největšího množství k nejmenšímu: **křemen**, draselný živec **ortoklas** ve stejném poměru se sodno-vápenatými živci **plagioklas**y, tmavá slída **biotit** – kolem 5 %, světlá slída **muskovit**. Pokud byste chtěli nejen o říčanské žule vědět více, například vidět tyto minerály pod polarizačním mikroskopem, rádi vám výbrusy ukážeme během některých akcí v Geoparku Říčany.

Pojďte ven!

Projděte se bosí korytem Rokytky. Je vám příjemné šlapat na břidlicové kamínky, nebo máte radši drobný písek? Který z minerálů říčanské žuly tvoří písek pod vašimi nohama?

- | | |
|------------------------|-----------------------|
| A) světlá slída | C) tmavá slída |
| B) křemen | D) živec |

(b) křemen

Turmalín v žule

V zarostlém lůmku můžete objevit černý turmalín – skoryl, na který upozorňuje i tabule naučné stezky. Vykytuje se ve zdejší žule ve formě jehličkovitých křehkých struktur. Kromě estetických kvalit je také důležitým zdrojem boru. Tento poměrně vzácný prvek má široké využití od léčby očních chorob až po regulování reakcí v jaderných elektrárnách. Na Říčansku se před rokem 1989 uvažovalo o jeho těžbě, ve Strategickém plánu města je stále uváděna tato oblast jako možný zdroj tohoto prvku.



Vzácnou příměsí v říčanské žule je černý turmalín (skoryl)

Povolit, nebo zakázat?

Hledejte argumenty a diskutujte.



grafitti?

ohniště?

lezecká stěna?



Dvojčata živců

Potok Rokytkka je ideální naleziště krystalů živce ortoklasu. Podle obsahu draslíku mají různou barvu – od bílé, přes žlutobílou, šedou až ke krásně růžové. Postupným zvětráváním žuly se krystaly oddělily z horniny a my je tak nyní můžeme nacházet volně v přírodě. Mineralogickou zajímavostí jsou srostlice těchto dvou krystalů označované jako karlovarská dvojčata.

Pokud byste si chtěli nějaké pěkné krystaly najít, zaměřte se na nánosy v korytu Rokytky s hrubě vytříděnou písčitou naplaveninou. Snadno naleznete úlomky krystalů, na kterých budou patrné alespoň některé krystalové plochy. Ideální je zajít se k Rokytkce podívat po větším dešti, kdy je koryto promyté.



Rozdíl mezi krystalem živce a dvěma srostlými krystaly. Vpravo vidíte karlovarské dvojče – srostlé krystaly živce ortoklasu. První vědecké popisy srostlic jsou z Karlovarska, kde jejich pravidelnost fascinovala už Johanna Wolfganga Goetha a Kašpara Mariu Šternberka

Od lomu můžete pokračovat dál směrem k Olivově dětské léčebně a využít dopravu autobusem, nebo se můžete vrátit zpátky k Jurečku.



Pokud není uvedeno jinak, doprovodné snímky pocházejí z archivu Muzea Říčany.

Lázeňská louka

Místo pod říčanským Masarykovým náměstím určené k procházkám, ke sportu a k odpočinku bývalo od středověku do 19. století vodní plochou. Rozkládal se zde Lázeňský rybník. V mapách stabilního katastru z let 1826–1843 je tato plocha nazvána „Nad Kunickou cestou“. Na mapě ze začátku 20. století vidíme tento prostor pojmenovaný už jako Lázeňská louka. Pamětníci narození ve dvacátých až čtyřicátých letech 20. století vzpomínají na pěšiny přes vlhkou louku, na potůčky i na studánky. Postupně přibývaly spojovací cesty, vznikla zde upravená hřiště i výběh pro koně. V roce 2012 došlo po regeneraci prostoru k výrazné proměně louky, na mnoha objektech už jsou ale znát léta užívání.



EVROPSKÁ UNIE
Evropské strukturální a investiční fondy
OP Výzkum, vývoj a vzdělávání



MINISTERSTVO ŠKOLSTVÍ,
MLÁDEŽE A TĚLOVÝCHOVY

Městské lázně u rybníka

Lázeňský rybník býval ještě v 18. století největším z říčanských rybníků. Pojmenování získal po městských lázních, které stávaly na břehu rybníka, jak víme ze zápisu v Deskách zemských království českého, už v 16. století. Rybník, který spolu s Mlýnským sloužil k obraně říčanského hradu, měl podle kroniky

Gustava Trnky plochu 14 jiter a 971 čtverečních sáhů.

Jeho hráz se zachovala dodnes, ačkoli není na první pohled patrná. Běží po ní ulice Rooseveltova, která se ještě v prvních desetiletích 20. století jmenovala „Na hrázi“. Směrem k bývalému rybníku už není rozeznatelná, ale její vnější strana je dodnes



Nejstarší mapa Říčan z roku 1717: Lázenskej Teich neboli Lázeňský rybník má patrnou hráz, část v místě dnešního hřiště na ragby je zazemněná a zarostlá stromy

dost vysoká. Jsou u ní přistavěny uliční domy, například staré sídlo pohřební firmy Sommer.

Lázeňský rybník je zakreslen ještě na mapě I. vojenského (josefinského) mapování, které vznikalo kolem roku 1780, i na mapě uhříněveského panství z roku 1783. Roku 1838 jej od vrchnosti koupila majitelka říčanského mlýna Barbora, dcera mlynáře Dobiáše. Pravděpodobně ihned potom rybník vypustila a přeměnila na louku, protože na mapách II. vojenského mapování a na listech Stablního katastru, které vznikaly souběžně kolem roku 1840, už rybník není. Barbořin otec, mlynář František Dobiáš, podobně už dříve koupil a vysušil rybník Bezděkov (pod nádražím v místě, kde dnes stojí bytové domy).



Někdejší hráz Lázeňského rybníka (dnes ulice Rooseveltova) v padesátých letech 20. století

Tip pro vás

Jak velkou plochu v hektarech zabíral původní Lázeňský rybník? Převedte 14 jiter a 971 čtverečních sáhů na dnešní jednotky – metry čtvereční a hektary.

1 jitra = 2 837 m²

1 čtvereční sáh = 3,5996 m²

1 ha = 10 000 m²

Otevřete si mapy.cz a k odhadu plochy dnešní Lázeňské louky (hřiště, parku a jezdeckého areálu) použijte Nástroje – Měření vzdálenosti a plochy.

Které plochy rybník tedy zřejmě ještě zabíral? Kolik fotbalových hřišť by se do něj vešlo?

Lázeňský rybník 8 ha (10 hřišť)
Lázeňská louka 4,4 ha.



Usad se, že bych ho přeplavala!



Podmáčené dno starého rybníka už bylo na začátku 20. století loukou. Na části plochy pak vyrostlo hřiště fotbalového klubu Meteor a ještě později ragbyového klubu

„Žrné louky v podhradí se táhly až směrem k lesu. Pod silnicí do Světic byl udýpaný plácek trávy zanícených fotbalistů začínajícího klubu Meteor Říčany. Přes celou louku, kdysi obranný rybník, vedla vyšlapaná pěšinka k brodu přes potok, kudy jsme jako školáci ze čtvrti Pod Pilou chodovali do školy.“

(Dalibor Hofta * 1924)

Pohled na Říčany od Lázeňské louky, dvacátá léta 20. století



Cvičení sokolských žen při slavnosti rozvinuté praporu na cvičišti na Lázeňské louce. Začátek dvacátých let 20. století

„Uprostřed té louky tekla krásná voda a studánka tam byla. Tam mě maminka posílala vždycky, když mně chtěla mejt hlavu. Tak abych měla měkkou vodu, tak jsem si tam vždycky musela chodit pro vodu. To byla Votrubova louka, rostla tam vysoká tráva, kterou on sušil pro krávy nebo koně.“

(Věra Vítková * 1933)

Vlasy jako studánková víla...



Podoby Lázeňské louky

Časy se měnily a s nimi Lázeňská louka. Nedaleko dnešní ulice Na Obci, v parčíku nad lipovou alejí, se po druhé světové válce konaly i květnové oslavy osvobození města Rudou armádou. Místo se dokonce nazývalo parkem Československo-sovětského přátelství.

Novou podobu získala Lázeňská louka v první polovině roku 2012. Dotace z evropských fondů umožnila, aby zde vznikl městský park s novými cestami a informačními tabulemi, s vyhlídkami a odpočinkovými zónami, nově vysázenými stromy a parkovým mobiliářem. Oblibu získal vrbový altán a houpačka s vyhlídkou na výběh koní v jezdeckém areálu. Sochař Pavel Cupák vytvořil pro prostor objekt z dubového masivu (zvoničku) k sezení a prolézání, rám pro zavěšení houpačky a sedátka s vyřezanými reliéfy. Cupákovu dubovou zvoničku ale v průběhu dalších let napadla dřevokazná houba a další škůdci. Aby se nákaza nešířila dál, má být zvonička odstraněna. Na Lázeňské louce se snad brzy objeví jiné umělecké dílo určené pro venkovní prostor.



Uáá, mám mokrú
v lodičkách!

„Dole v ulici Na obci, tak tam nebyly žádné domy, z obou dvou stran byla řada lip... A byl tam jenom jeden domek na konci té ulice, a sice tam bydlela nějaká paní Černá a ta chovala kozy. A louka, jak je teď Lázeňská louka, tak tam bylo sice hřiště, jenže to bylo takový nějak neuspořádaný... Hráli jsme tam vybíjenou a ta louka byla neudržovaná, snad ji někdo někdy sekal, protože ona byla hrozně podvodněná. Takže tam byly nadělaný takový studánky a tam se ta voda stahovala. My jako děti všichni jsme se tam topili v těch studánkách. A moje velký přání bylo přes tu louku chodit do školy...“

(Ludmila Hasmanová * 1940)



Pohlednice s hráči ragby při zápase na jejich říčanském hřišti (dnes tréninkové hřiště) byla vydána u příležitosti 30 let od vzniku klubu



Fotografie s pracovníky (možná brigádníky), kteří upravují plochu kolem pomníku s pěticípou hvězdou, je z roku 1987



Po škole chodíme
přeskakovat ty
potůčky!



Slavnostní otevření obnovené Lázeňské louky na začátku června 2012. Jako jeden z prvních vyzkoušel různé průhledy dřevěnou zvoničkou tehdejší starosta Vladimír Kořen
Foto: Rudolf Flachs

Malá jezdecká stáj pod říčanským hradem s tradicí od roku 1997 má kapacitu maximálně devět koní



Vrbový altán krátce po vysazení (rok 2012)
Foto: Rudolf Flachs

Velká voda v červnu 2013 připomněla, že se na tomto místě rozkládal Lázeňský rybník. Na snímku hlavní hřiště stadionu J. Kohouta říčanských ragbistů



Pojďte ven!

Všimněte si různých povrchů ve vašem okolí. Který nejlépe vsakuje dešťovou vodu?

A) asfalt **B)** trávník **C)** zámková dlažba **D)** umělý trávník

Můžete to vyzkoušet i tak, že na různá místa vylijete stejné množství vody a stopnete si, za jak dlouho zmizí.

b) trávník



Vrbovému altánu se daří, protože vyrůstá z mokřadu



Pokud není uvedeno jinak, doprovodné snímky pocházejí z archivu Muzea Říčany.

Pojďte ven!

Kolem vrbového altánu je stále co pozorovat: na jaře blatouchy, v létě housenky a motýly na květech tužebníku, na podzim pavučiny křížáků. Na jaře si tu můžete vyrobit vrbovou píšťalku. V létě si natrhejte květy tužebníku na čaj proti chřipce a horečce. Účinnou látkou je kyselina acetylsalicylová, kterou obsahuje tužebník (latinsky dřive *Spiraea*) i vrba (latinsky *Salix*). Dnes se vyrábí chemicky a prodává se jako Acylpyrin nebo Aspirin.



Květy tužebníku nádherně voní a můžete je nasušit na léčivý čaj

Říčanský potok – okolí sportovní a zimní haly



EVROPSKÁ UNIE
Evropské strukturální a investiční fondy
OP Výzkum, vývoj a vzdělávání



MINISTERSTVO ŠKOLSTVÍ,
MLÁDEŽE A TĚLOVÝCHOVY

Okolí Říčanského potoka dnes patří sportu – je tu fotbalové hřiště, sportovní a zimní hala. Ale jak vypadalo dřív? V potoce se brouzdaly děti a lovily raky i různé rybky. Na vodu i na okolní louky vyháněly husy.

Utajený potok

V okolí dnešní sportovní a zimní haly byly v minulosti podmáčené louky s klikaticím se Říčanským potokem, kam si chodily hrát děti. Lovily tam **raky**, **střevle** a další rybky, které se sem dostávaly z rybníků. Potok se na jaře nebo po přívalových deštích vyléval z břehů a zaplavoval okolní louky a někdy i domy v ulici Olšany. Obyvatelé domků a hospodářství z blízké Smetanovy ulice na potok vyháněli husy.

Zkušenosti s povodněmi a záplavami sehrály roli v rozhodnutí města potok narovnat a svést do betonového koryta zakrytého panely. Lidé, kteří tu dnes po nich chodí, ani netuší, že kráčejí po potoce.



Povodně 13. července 1927



Stejně místo v roce 2021

„Když jsem byl chlapec asi sedmiletý, tedy na začátku třicátých let, zavítal do Říčan proslulý Cirkus Kludský – pod náměstím na místě dnešního fotbalového hřiště postavili velký stan a přijeli si do naší dílny pro hoblováčky na vystlání manéže. Tenkrát na ploše, kde se dnes hraje fotbal, bývalo tržiště, prodával se zde dobytek. Pamatuji si, že to jaro, když přijel Cirkus Kludský, nastaly bouře s velkými dešti a přes město se valila ohromná voda. Zaplavila prostor kolem dnešní sportovní haly, kde se tehdy nacházely letní lázně. To ještě nebyla silnice tak vysoko, kopec směrem do náměstí byl větší a voda vyplavila domky v ulici Olšany (my jsme říkali „v Olšánkách“). Voda se řinula po silnici a utrhla i ukotvený cirkus. Ten plaval směrem do Olšan.“

(Dalibor Hofta, * 1924)



Hele, támhle plave cirkus!

Fotbalové hřiště s dlouhou pamětí

Klub SK Říčany (nyní FK Říčany) byl založen v roce 1901. Prvními členy klubu byli zdejší mladíci, kteří navštěvovali střední školy v Praze a tam se pro kopanou nadchli. Patřili k nim bratři Krausovi a Strašnovovi z místních židovských rodin (o kterých se dočtete v dalších kapitolách Říčanského uličníku). K slavnostnímu výkopu došlo přímo v centru města na náměstí.

V prvních letech se hrálo na různých improvizovaných sportovištích, na louce pod hradem i na Lázeňské louce, na loukách za městem... Majitelé pozemků ovšem hochy s „merunou“ často vyháněli. V roce 1912 dala obec

upravit louku pod jatkami na tržiště a na něm bylo oficiálně povoleno hrát kopanou. Fotbalové hřiště s regulérními rozměry zde bylo vybudováno s podporou říčanské radnice v roce 1922. Materiál na vyrovnání hřiště sem navezlo pět stovek povozů.

Na konci druhé světové války se na hřišti nacházel tábor pro německé zajatce. Na tomto místě cvičivali sokolové i účastníci spartakiád. Konání okresní spartakiády v roce 1965 předcházely práce na opravách sportovního areálu, tehdy je odpracovali místní v akci „Z“. Po dalších úpravách a modernizaci nyní hřiště slouží jen fotbalistům.



Snímek z fotbalového utkání říčanských podniků v květnu 1977

Říčaňáci jsou pašáci!



Koupaliště zvané Plivátko na začátku 20. století

„Představte si, že tam, co teď stojí sportovní hala, bylo koupaliště a říkalo se mu Plivátko. Okolo rostly obrovské smuteční vrby, takže koupání bylo zastíněné a voda tam byla moe a moe ledová. Téměř nikdo se tam nekoupal. . . No a hned vedle byl stadik, stadion, my jsme říkali ‚stadik‘.“

(Jaromíra Škardová *1930)



Výstavba stadionu SSC, kterému se říkalo „stadik“, během druhé světové války

Plivátko a zimní sportoviště

V blízkosti Olšan bylo koupaliště s chladnou vodou, tzv. Plivátko, a také plocha **kluziště**, kam se v zimě vylévala voda a chodil se tam hrát hokej. Ve čtyřicátých letech 20. století zde členové SSC (Studentského sportovního klubu) vybudovali sportoviště, kterému říkali „stadionek“ nebo „stadik“.

V osmdesátých letech došlo k jeho přestavění na zimní stadion, ještě bez zastřešení. Kvůli této stavbě bylo **koryto Říčanského potoka přesunuto a narovnáno**. Dnes na jeho místě stojí Merkur Ice Arena s velkou a malou ledovou plochou pro hokej a bruslení pro veřejnost, se zázemím pro sportovce a s restaurací.



Zimní stadion v osmdesátých letech

V roce 1980 „stavba ledové plochy, která byla vyhlášena Stavbou mládeže, pokračovala plynule. V prvním pololetí byla provedena betonáž, vč. vodotěsných a tepelných izolací, vybudovány sněžné jámy a připraven chladič kanál.“

(Z městské kroniky)

„Začnu od Říčanského potoka, který je dneska víceméně betonové koryto, kde jsme lovíli raky, nosili jsme je domů. Přinesli jsme je ukázat a zase jsme je nosili zpátky, byli jsme nesmírně pyšní. Bohužel v době, kdy se začal stavět zimní stadion, tak tahle pohádka skončila. Protože před zimním stadionem byl brod, kde projížděla auta. . . tam jsme si hráli s kamínkami a kousíček nad tím směrem k Marvanku právě raci byly. Byla tam i střevlata, nechápu už dneska. Bylo mi mezi třinácti patnácti. A opravdu to bylo běžný, pamatuju si na to, jak jsme šťourali do dřev klacikama a vřadyky se chytl nějaký rak a my jsme je lovíli. Takže to nebyl jeden, bylo jich tam spousta.“

(Lenka Zajíčková * 1969)



Dnes chodí k Říčanskému potoku děti z přírodovědného kroužku lovit vodní havěť, ale o racích si můžou nechat jen vyprávět

Tůně za zimní halou

K nové zimní hale přibyla velká parkoviště, což k rozumnému hospodaření s dešťovou vodou spíše nepřispělo. V roce 2020 byly vyhloubeny tůně a za halou je tzv. povodňový park, kam se voda může po deštích vylévat a zasakovat. Nové tůně by se mohly stát útočištěm obojživelníků.

Dnešní dospívající si pamatují, že k ohradám v ulici Škroupova chodili za oslíkem Bertou, kozami, ovce a kachnami. Podle pocitové mapy to bylo jedno z oblíbených míst říčanských dětí.

Dnes je místo velmi frekventované kvůli cyklostezce. Lávka přes potok za Merkur Ice Arenou by měla být modernizována, protože tento návrh získal nejvíc hlasů ve své kategorii v hlasování Překvapte Říčany.



Tůně za zimní halou



Žáci na výukovém programu diskutují o možné budoucí podobě lávky



Hele, vokoun!

„Tam jsme chytali ryby, tam bydlel dále v těch lukách takovej kamarád vo dva nebo tři roky starší a von byl z takový rodiny, že byli chudý. Ale ten uměl ty ryby chytat... pod těma kořenama, tam takhle jako zahrabal... a hodil to: „Hele, todle je vokoun! To je bělice!“ Já jsem tam chodil zase v takovým padesátým osmým roce na raky. Tam byli normálně raci v tom potoce a já jsem je přines' domů ve flašce zavařovací, drátem jsem to obvázal, abych je mohl nosit. A dal jsem je babičce pod postel a voni v noci vylezli. A babička na něj, asi jak šla v noci na toaletu, tak na něj šlápla a von ji kousnul do nohy!“

(Dalibor André * 1948)

Pokud není uvedeno jinak, doprovodné snímky pocházejí z archivu Muzea Říčany.

Marvánek

Marvánek byl původně místní sedlák. Středověký rybník, který nesl jeho jméno, zanikl koncem 18. nebo v první polovině 19. století.

Za první republiky nechali říčanští radní rybník obnovit jako přírodní koupaliště, to bylo dokončeno v roce 1937. Ve třicátých a čtyřicátých letech zažil tento nový Marvánek největší slávu, a i když se v něm lidé koupali ještě v následujících desetiletích, areál chátral a kvalita vody se zhoršovala. V roce 2015 byl rybník odbahněn, místo ožívá, ale kvalita vody se zlepšuje jen pomalu.



EVROPSKÁ UNIE
Evropské strukturální a investiční fondy
OP Výzkum, vývoj a vzdělávání



MINISTERSTVO ŠKOLSTVÍ,
MLÁDEŽE A TĚLOVÝCHOVY

Rybník mezi poli a loukami

Marvánek ještě krátce po druhé světové válce obklopovaly louky a pole. Vždyť pole začínala hned u rybníka, travnatá plocha směrem k dnešní restauraci ani restaurace samotná tam vůbec nebyly. **V tomto místě v minulosti rybníky vznikaly a zanikaly**, na jeden z nich v místě dnešní Oázy (původně rozlehlý rybník Rozpakov) upomíná pozůstatek hráze, na který narazíme za Marvánkem.

Na sklizených polích nad Marvánkem tancovali mladi lidé při dožínkách v září 1945. Děti, které docházely ze Světic do říčanské školy, si pamatují pestrost lučního kvítí. Když bylo horko, tak se cestou ze školy domů školáci v Marvánku koupali.



Kosatec žlutý

Ačkoli byl Marvánek v roce 2015 nákladně díky dotaci z Evropské unie odbahněn, jeho voda v létě ke koupání stále neláká. **Při odbahnění bylo záměrně vymodelováno příbřežní pásmo, tzv. litorál, v místě přítoku Říčanského potoka.** Zde by mělo docházet k čištění vody kořeny mokřadních rostlin a mikroorganismy. Ale stále to nestačí, živiny (zejména dusík a fosfor) přitékající z okolních polí a obcí způsobují, že v létě rybník zarůstá zelenými řasami a sinicemi.

Lze to nějak změnit? Rybáři mohou volbou rybi obsádky podpořit výskyt perlooček, které filtrují z vody zelené řasy. Městu Říčany se navíc podařilo vykoupit některé pozemky nad Marvánkem a založit tu louky a remízky, které by měly zabránit dalšímu splachu půdy a hnojiv z polí. Nádrže Rozpakov i Srnčí už byly také odbahněny, pomohly by i účinnější technologie v čistírnách odpadních vod ve Světicích a v Tehově.



Házeli jsme tu holky do vody...



Pojďte ven!

Ponořte se do litorálu, meandrů nebo nové tůňky a vyfoťte vážku, pulce, žábu, znakoplavku nebo třeba potápníka.

Prozkoumejte okolí Marvánku a najděte úpravy, které mají přispět k zlepšení kvality vody. Spojte prvky s jejich rolí.



Žabinec ve vodě moc nemusím...

1. REMÍZKY

A) ČIŠTĚNÍ VODY PROSTŘEDNICTVÍM KOŘENŮ MOKŘADNÍCH ROSTLIN A MIKROORGANISMŮ

2. TŮNĚ

B) ZADRŽOVÁNÍ VODY, STANOVISŤE PRO ROZMNOŽOVÁNÍ OBOJŽIVELNÍKŮ

3. MEANDRY

C) VSAKOVÁNÍ DEŠŤOVÉ VODY, BRÁNÍ SPLACHŮM PŮDY

4. LITORÁL (PŘÍBŘEŽNÍ PÁSMO)

D) ZPOMALENÍ TOKU VODY PŘI PŘÍVALOVÝCH DEŠŤÍCH NEBO TÁNÍ SNĚHU, PŘIROZENÉ ČIŠTĚNÍ VODY

4. A)
3. D)
2. B)
1. C)

Tyto úpravy najdete v okolí Marvánku. Remízky jsou vysazeny nad Marvánkem podél cyklostezky. Nově vyhloubené tůně najdete vpravo od cesty od sportovní haly a pod hrází Rozpakova.





Na Marvátku byla ve třicátých a čtyřicátých letech v létě hlava na hlavě

Koupaliště

Generace mladíků a dívek narozených ve dvacátých až čtyřicátých letech 20. století, které bydlely v jižní části Říčan, se v létě scházely hlavně na Marvátku. Mladí lidé měli svá místa na travnaté pláži, která na jižní straně rybníka zůstala dodnes, nebo v místech současného lesíka, který lemuje východní břeh. Mezi koupáním hráli míčové hry, karty a šachy. Během školního roku si s sebou brali sešity a učebnice. Na maturitu se kdekdo učil na Marvátku.

Severní část koupaliště směrem k centru města byla určena pro plavce (stála tam skokanská věž se dvěma plošinami), další část byla

mělič, jižní konec byl určen přímo pro děti. Na vybetonované brouzda-liště navazovalo hned u kraje pískoviště. Atraktivní bylo vybavení v části pro neplavce: kolotoč, houpačka a klouzačka, které vyrobili místní řemeslníci.

„Já jsem šla ze školy, vykoupala jsem se a šla jsem přes ty louky domů do Světic. To byly samý louky: modrý zvonky, kopretiny, slzičky Panenky Marie... a chrpy v obilí.“

(Karla Schickerová * 1939)

Dušinkova éra

Malou restauraci u Marvátku provozoval ve čtyřicátých letech a v části padesátých let Josef Chvojka. Hosty oslovoval „dušinko“, a tak mu začali říkat i oni. Nad celým areálem bděl jako jeho správce, plavčík i zdravotník. K hospůdce, po které dnes zbyla jen část kamenného sklepa, patřil přístřešek, ve kterém hosté popíjeli pivo s výhledem na vodní hladinu. Směrem do lesa býval taneční parket.

Dušinka byl zdatným vypravěčem se smyslem pro humor a nahlas říkal, co si myslí. Za neskrývané protirežimní názory se dostal v padesátých letech několikrát do vězení, část trestu strávil v jáchymovských uranových dolech. Z vězení se vrátil a jako hostinský nebo číšník pracoval v mnoha dalších restauracích, z těch říčanských zmiňme U Kozlů, Na Rychtě, Morava, Jureček a U Staletých lip.



Neznámější správce koupaliště a provozovatel restaurace na Marvátku Josef Chvojka zvaný Dušinka (1905–1979). Na fotografii s manželkou v roce 1937

Kdo jest unaven již horkem

na parném letním slunci a jásotem a hlukem koupajících, ten nalezne klid a milé posezení na lavičkách na cestě podle rybníka. Skryty jsou v zeleni stromů, v příjemném stínu a jest odtud uklidňující pohled na širou, lehce vlhčí se hladinu rybníka. — V krásném přírodním zákoutí u starého lomu umístěna jest restaurace, kde pod stínnými stromy možno dostati občerstvení a za krásných večerů oddati se zábavě a tanci. — Na naší plovárně nalezne každý co hledá a všichni jsou spokojeni. Přijďte se i Vy přesvědčit!



Z reklamního letáku, třicátá léta 20. století



Letní Marvánek ve čtyřicátých letech 20. století. Na snímku vidíme úplně vpravo část kabin. Ty byly součástí dlouhé budovy, na jejímž konci se nacházel byt pro plavčíka. Tam několik let bydlela také rodina Chvojkova

Tip pro vás



Dala byk si studenou limonádu!

Prohlédněte si dobovou fotografii a najděte, kde u rybníka dříve stála malá dřevěná restaurace s verandou. Dodnes je v tom místě pozůstatek kamenného sklepa, odkud hospodský Dušinka nosil hostům perfektně vychlazené nápoje.

Co je na tomto břehu dnes? Co podle vás vedlo k tomu, že Marvánek začal ztrácet prvorepublikové kouzlo? Zkuste na to zavést řeč se starousedlíky.

Pokud není uvedeno jinak, doprovodné snímky pocházejí z archivu Muzea Říčany.



Historické momenty



Poručík Josef Koreš (1917-1944)

Marvánek v minulosti nebyl jen idylickým místem. Projevily se zde i temné dějinné události, především období druhé světové války. **Když naši zemi obsadili v březnu 1939 nacisté, shromáždili říčanskí muži zapojení do odboje zbraně, které bylo potřeba ukrýt. Jako vhodné místo se ukázaly duté stropy v dřevěných šatnách na Marvátku.** Svou roli pak splnily při revoluci v květnu 1945. Jedním z říčanských hrdinů válečné doby je Josef Koreš z rodiny tesařského mistra Antonína Koreše. Po návratu z vojenské akademie se zapojil do protinacistického odboje. Stal se pobočníkem generála Vojtěcha Luži. Gestapo přišlo ke Korešovým 22. srpna 1944. Matka pěti dětí Božena Korešová gestapáky podle vzpomínek dcery Dany poslala na koupaliště Jureček v Radošovicích. Sama vzala košík a srp na trávu a běžela Pepíka varovat na koupaliště Marvánek. Ten den vše dobře dopadlo, nikdo z rodiny u výsledku nic neprozradil, generál a jeho mladý pobočník se 28. září vydali na cestu na Moravu. Po vyčerpávajícím 120 km dlouhém pochodu se jim nepodařilo najít úkryt. Zahynuli v Hřišti u Přibyslavi jen o několik dní později.



Idyla na Marvátku. Stropy dřevěných šaten v pozadí sehrály za války důležitou historickou úlohu



Krajina nad Marvánkem



EVROPSKÁ UNIE
Evropské strukturální a investiční fondy
OP Výzkum, vývoj a vzdělávání



MINISTERSTVO ŠKOLSTVÍ,
MLÁDEŽE A TĚLOVÝCHOVY

Okolní krajinu lidé po stovky let využívali pro pěstování nejrůznějších plodin, k pastvě a k sušení sena. Sady třešní nebo ořešáků se střídaly s loukami a úzkými pruhy polí. Louky lidé záměrně odvodňovali a hnojili, ale přesto se tu až do sedmdesátých let 20. století vyskytovaly vzácné druhy rostlin. Pestré louky byly domovem mnoha druhů motýlů a dalšího hmyzu. Na vlhkých loukách rozkvétaly stovky orchidejí, které si lidé trhali do kytic. Do této mozaiky kulturní krajiny zasáhla doba kolektivizace, kdy byly meze rozorány a pole scelena do velkých lánů. V posledních letech se vedení města Říčany snaží vrátit do krajiny v okolí Říčan pestrost výsadbami a zakládáním remízů.

V lukách a keřích

Podle mapy stabilního katastru (1824–1843) byla oblast nad Marvánkem nazývaná „V Lukach neb w Krecych“. Louky i keře tu najdeme dodnes. Podél vody to jsou vrby, cesty lemují hlohy, šípky nebo trnky. Podle mapy z 19. století se jednalo především o **louky podmáčené**, což mapovatelé tehdy rozlišovali. Znamenalo to, že se na nich dá sklídit hodně píce pro dobytek a zároveň, že tam snadno po jarním tání může zapadnout vojenský kůň do bahna.

Louky i přiléhající pole byly rozděleny mezi jednotlivé selské rodiny **v úzkých pruzích**. Pozemky tu vlastnila například rodina Čechova, která měla hospodářství u tzv. Mýta v dnešní ulici 17. listopadu. Dobytek, kozy nebo husy na pastvu sem vyháněli určitě i majitelé statků ze Smetanovy ulice.

Cesta úvozem

Keře a travnaté meze dřív oddělovaly pozemky jednotlivých vlastníků, kteří se ke svým polím dostávali po polních cestách. Poslední úvozová cesta je dnes patrná na začátku Aleje Řičaňáků (od ulice Divišova). Je hluboce zaříznutá do terénu a můžeme si představit, jak po ní svážely koňské povozy úrodu na začátku 19. století. Je podobnou kulturní památkou jako kostely nebo kapličky. Lemují ji **staré třešně**, které byly dál směrem ke Světicím v minulých letech doplněny dalšími ovocnými stromy i exoticky působícím jeřábem oskeruší.



Plody oskeruše

Jiná úvozová cesta od skautské klubovny je teď už pohřbená pod asfaltem nové cyklostezky. V původním směru vede také polní cesta v ulici U Kamene, která byla říčanským nedělním korzem. Podle vzpomínek pamětníků se tu procházely a směřovaly do lesa dvojice, maminky s kočárky, celé rodiny. S nástupem komunismu byla **většina polních cest rozorána**.



Mapa stabilního katastru z 19. století: Krajina v minulosti vypadala jako mozaika, kde hospodáři sklídili každé pole a každou louku v jinou dobu. Taková pestrost svědčila velkému množství druhů hmyzu i ptáků



Stará úvozová cesta, dnes Alej Říčaňáků



Dnešní uličníci ochutnávají oskeruše

„Cestou ze školy jsem chodila Otšanama a pak podél té stodoly, co je teď zbovraná. Když jsem šla v zimě ráno do školy, tak mi máma musela proházet cestu až skoro tam, jak je ta hala, ta ledová. Protože já bych se kvůli sněhu nedostala do školy.“

(Věra Červená * 1926)

Luční kvítí

Ve vzpomínkách nejstarších obyvatel Říčan zůstávají také **pestré louky**, na jaře plné květin, které bylo potřeba na začátku léta pokosit a usušit. Pod Marvánkem nedaleko chovných rybníků, kde už dnes stojí domy (v ulicích Řípská, V Chobotě) byla dřív louka, kterou vlastnil místní farní úřad.



Tip pro vás

Ve vzpomínkách pamětníků se objevuje lidový název „slzičky Panenky Marie“. Dnes se můžeme jen dohadovat, zda se jednalo o hvozdík kartouzek, nebo o kohoutek luční. Napadá vás, proč se jim tak říkalo?

Naše (pra)babičky a (pra)dědové si vypřáveli, že jsou to proměněné krvavé slzy Panny Marie, které vyplakala pro umučeneho Ježíše.

Kartouzek roste spíše na suchých mezích, kohoutek na vlhkých loukách

„Fara tam (pod Marvánkem) měla louku. A my jsme tam chodili kopit seno a vracet, jako děti s bratrem jsme tam chodili a s panem kaplanem. A šli jsme tam do potoka a můj bratr tam chytil raky. V tom potoce byli raci, pod břehem, kde byl nějaký kámen...“

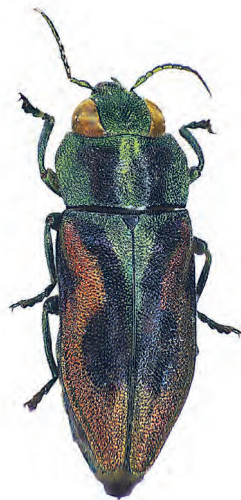
(Ludmila Hasmanová *1940)

Ovočný ráj

Na Říčansku se tradičně pěstovaly především jablka, hrušky, třešně, višně a švestky. Lidé si ovoce nekupovali po celý rok, jako jsme zvyklí dnes. Ovoce se sušilo nebo konzervovalo, oblíbená byla švestková povidla. Samozřejmě se také páčila slivovice, například v místním Dynybylově lihovaru.

V sadech rostly stromy **s vysokým kmenem**, takže pod korunami se mohlo volně procházet. Nepodobaly se tedy dnešním moderním sadům s nízkými kmeny, které najdete nejbliž v Oticích a v okolí Českého Brodu.

Mezi stromy lidé udržovali luční porosty, kde mohli opylovači získat potravu i mimo období kvetení ovocných stromů. Na staré sady jsou vázáni dnes vzácní motýli jako bělásek ovocný, otakárek ovocný nebo nádherný brouk krasec třešňový. Většina starých říčanských sadů (například třešňovka na Kavčí skále) **zanikla kvůli nové výstavbě**.



Třešňovka

Zachovalým starým sadem blízko centra Říčan je dnes třešňovka u Marvánku (nedaleko skautské klubovny). Byla založena jako **jubilejní obecní sad** v roce 1938 při 20. výročí vzniku republiky. Statkář Richard Bondy-Charvát z Kuří se tehdy rozhodl věnovat každé obci v okrese 50 třešňových štěpů. Lidé si tu mohli pronajmout strom a sami si ho sklídit. Stará třešňovka je dnes udržována pastvou krav a ovcí z tehovské farmy.

Jak víme od pamětníků, sady bývaly oblíbeným cílem dětských výprav. Hlídači odtud nevítané návštěvníky vyháněli, jak mohli. Uličníci ovšem vymýšleli odvetu...

„V době dozrávání ovoce hlídali sady „drsní strejdové“ se sukovicí v ruce. Dovedli nás prohnat až běda. Hlídač sadů pana Menela měl na hrázi dětského brouzdačiště přenosnou boudu s nosičky a s dvířky směrem na pěšinku. Kluci, kteří večer zjistili, že už hlídač spí, mu potichu otočili boudu o 180 stupňů a zabušili na střechu s pokřikem: Na třešních, na třešních! Hlídač vyskočil rovnou do vody za velkého posměchu mládenců, které předtím potrestal.“

(Dalibor Hofta * 1924)

Jé, kluci, utkejte!
Jde na vás hlídač!
A dáte mi pak trochu
třešní, joo?



Dnešní třešňovka cestou z města ke skautské klubovně

Skautská klubovna

Místo pro schůzky našli skauti ze střediska Lípa mezi třešňovkou a Marvánkem v šedesátých letech 20. století. Na jaře 1968 došlo v tehdejší Československu k obnovení Junáka, na podzim téhož roku dostali říčanští skauti k rozebrání starou chatu v Radošovicích, na jaře byla zahájena stavba a na podzim 1969 klubovna stála. V listopadu došlo k jejímu slavnostnímu otevření. Bohužel se tu skauti nescházeli dlouho, přišla normalizace a zákaz skautské činnosti. Klubovnu využívali v dalších letech pionýři, skauti se do klubovny vrátili na konci roku 1989.

V září 2020 klubovna z neznámých příčin vyhořela. Vedení skautů s pomocí Skautské nadace Jaroslava Foglara vyhlásilo veřejnou sbírku, do které přispěli nejen říčanští skautští pamětníci, současní členové, ale také skauti z různých částí republiky i ze zahraničí. Pomáhali i lidé mimo skautské oddíly ze širokého okolí. Po roce byla oprava klubovny dokončena.

Skautské středisko Lípa se rok od roku rozrůstá – proto se junáci na konci roku 2019 pustili do nového díla, stavby další klubovny. Dne 11. září 2021 byly slavnostně obě klubovny otevřeny.



Původní skautská klubovna nedaleko Marvánku

Foto: archiv skautského střediska Lípa Říčany

„1. 11. 1969 je pro říčanské skauty významné datum. Slavnostně jsme otevřeli novou klubovnu, postavenou vlastními silami za podpory tehdejšího vedení města. Byl to pro nás zážrak. Získali jsme ‚domov‘. (...). Nezměrné nasazení všech a motorem jistě byl i závod s časem, protože po okupaci sovětským vojskem 21. 8. 68 byla budoucnost Junáka opět ohrožena. Krozba se také velmi rychle vyplnila. Skautský domov byl náš ani ne celý rok – v září 1970 byl Skaut opět komunistickou mocí zakázán.“

(Mirko Veselý-Balú *1955)

Pojďte ven!

Umíte vylézt na strom? Odhadnete, která větev vás unese? Které stromy mají křehké větve, které se snadno ulomí?

- A) jabloň C) višň
- B) ořešák D) meruňka

C) višň



Jablka Františka Ladislava Thomayera

Jabloňové aleje se dosud zachovaly na cestách směrem na Světice, mezi časté odrůdy patří Malinové hornokrajské, Matčino, Panenské nebo Harbertova reneta.

V Říčanech působil náš nejvýznamnější zahradní architekt František Ladislav Thomayer (1856–1938), bratr významného lékaře Josefa Thomayera. Z jeho školek pochází pravděpodobně většina dosud rostoucích starých ovocných stromů na Říčansku. Je autorem knihy **České ovoce – Jablka** (výběr pro Království české k pěstování nejvíce se hodících 50 druhů jablek). Ve svých stromkových školekách (Thomayerka) pěstoval okrasné stromy a šlechtil ovocné stromy a květiny. Měl zkušenosti ze studia a zahraničních pobytů ve Vídni, Německu, Francii a Belgii. Působil v Praze jako **ředitel městských parků a zahrad** a zasloužil se o parkovou úpravu Karlova náměstí, městského parku kolem Hlavního nádraží, Chotkových sadů, stromořadí na Václavském náměstí, parku kolem zámku v Libni (dnes Thomayerovy sady), podílel se na úpravě části Letenských sadů.

Když z této funkce v roce 1894 odešel, zakoupil v Říčanech pozemky se svým bratrem Josefem, který ho zde později pravidelně navštěvoval. Na „letní byt“ sem zval i své přátele – známé české literáty přelomu 19. a 20. století.

František Ladislav Thomayer projektoval zámecké, lázeňské a městské parky v mnoha českých a moravských městech. Staral se například o parky a zeleň v Nymburce, Chrudimi, Pardubicích, Hradci Králové, Mariánských Lázních, Kyjově, Přerově a v Hranicích na Moravě. Navrhoval a upravoval lesopark u Kokořína, park u zámku ve Štíříně a v Kunraticích. Byl členem mnoha spolků, publikoval v odborných časopisech, založil zahradnickou školu v Praze.

Thomayer se roku 1901 stal **předsedou Okrašlovacího spolku** pro Říčany a Radošovice a jeho zásluhou probíhala úprava cest, vysazování stromů, keřů a květin a pořádaly se květinové slavnosti.



František Ladislav Thomayer
Kresba: Josef Mukařovský (Wikipedie)



Letecký pohled na dnešní podobu Thomayerových školek, které sousedí s Japonskou zahradou
Zdroj: mapy.cz

Ilustrace z knihy České ovoce – Jablka





Samotářská včela
stepnice dlouhorohá

Foto: Hana Kříženecká

Nové obecní sady a remízy

Město Říčany pokračuje v tradici zakládání obecních sadů a dnes se stává oblíbeným výletním místem sad Srnčí, kam se dostanete po nové cyklostezce ve směru na Světice. A proč dnes pěstovat ovocné stromy, když se dají jablka koupit celoročně v supermarketu? Kupovaná jablka běžně obsahují **zbytky až 13 různých pesticidů** – látek pro hubení hmyzu. To zcela jistě přispělo k tomu, že za posledních padesát let vyhynulo v České republice 146 druhů samotářských včel. Různých druhů včel u nás žije více než 600. Počty motýlů i čmeláků také alarmujícím způsobem klesají.

Přitom bez opylujícího hmyzu žádné jablko neuzraje. Pro opylování ovocných stromů nejsou důležité jen včely chované lidmi, většinu opylování zastanou **pestřenky, čmeláci a samotářské včely**.

Krajinný park nad Marvánkem

Ovocné stromy, keře i luční porosty byly zásluhou vedení města Říčany, zejména díky iniciativě bývalého starosty Vladimíra Kořena, vysazeny do nově vzniklých remízků. Byl změněn územní plán a pozemky kvůli tomu město Říčany muselo cíleně vykoupit nebo směnit. Hlavním cílem zde bylo zastavit odnos ornice ze svahu do rybníka a zabránit tak dalším nákladům na časté bagrování bahna. Nad Marvánkem tak vznikl krajinný park, který spolu se starými sady, odbahněnými rybníky a cyklostezkou láká návštěvníky. Můžeme doufat, že je tak aspoň o několik desetiletí pozdržen plán na obytnou zástavbu v této oblasti. V současné chvíli je celý krajinný park územním plánem určen k rekreaci a podle nařízení města z roku 2020 je zde **omezeno používání postřiků** proti hmyzu a plevelům. Zřejmě díky tomu tu můžete při večerní procházce mezi poli zaslechnout i vzácného ptáka chřástala polního, který se ozývá pravidelnými vrzavými zvuky „krex-krex“.



Chřástal polní patří mezi ubývající druhy Evropy a jeho život je velmi málo známý. Žije skrytě na loukách a v polích, odkud ani po vyrušení obvykle nevzlétne

Foto: Wikimedia (Ron Knight)

Jak na senoseč

Město Říčany bude muset v budoucnu řešit, jak o ovocné stromy i kvetoucí plochy pečovat, a jak **do péče zapojit** zemědělce nebo místní spolky a dobrovolníky. Při péči o kvetoucí a bzučící louky je ale vhodné používat stroje, které nezapomínají na veškerý hmyz, k nejvíc postiženým patří kobylky nebo housenky motýlů. Liškové sekačky se podle výzkumů jeví jako méně destruktivní než bubnové, samozřejmě nejméně hmyzu se usmrtí **při ručním sečení** kosou.



Remízy v krajině nad Marvánkem

Tip pro vás

Zkoušeli jste někdy sekat srpem nebo kosou? Umíte kosu naklepat a nabrousit? Přes Ekocentrum Říčany můžete kontaktovat říčanské sekáče a získat tyto dovednosti od zkušenějších.



Letní ráno o senoseči

Budoucnost starých sadů

V oblasti mezi Marvánkem a železniční tratí se zachovalo také několik soukromých starých ovocných sadů. Jejich majitelé se však buď z Říčan dávno odstěhovali, nebo nemají na udržování stromů a lučních porostů už dost energie. Budoucnost těchto malebných míst, která jsou často navštěvována pejskaři nebo běžci, tak zůstává otázkou.

Co z jablek máte nejradši?



Tip pro vás

Která odrůda jablek vám nejvíce chutná: Malinové hornokrajské, Matčino, Panenské nebo Harbertova reneta? Malinová jablíčka poznáte podle toho, že mají pod slupkou narůžovělou dužinu a voní po malinách. Sytě červená panenská česká jablíčka poznáte tak, že ani jako padavky po otláčení nehnijí.

Ořechovka

Kromě třešní a jablek se v krajině zachovaly i ořešákové aleje. O jednu takovou ořechovku pečuje Ekocentrum Říčany a pořádá tu na podzim sousedskou ořechovou slavnost. Staré ořešáky mají různé dutiny, které k hnízdění využívají sýkory nebo brhlíci. Sídli tu i letní kolonie netopýrů, kteří loví komáry a jejich larvy z vodní hladiny přilehlého Srnčího rybníka a nádrže Rozpakov.



Posečené kopřivy a bršlící dobrovolníci shrabou a hromadu odvezou ke zkompostování



Nejkrásnější louku široko daleko najdete za ořechovkou mezi Srnčím rybníkem a tratí

Louka s rozložitým dubem

Když projdete ořechovkou, otevře se vám pohled na nejkrásnější zachovalou louku v katastru Říččan. Začátkem června tu rozkvétá pestrá paleta květů – kopretin, chrp a chrastavců. Na nich se krmí čmeláci, zlatohlávci nebo motýli. Pocházejí odtud luční rostliny na Dvorku Muzea Říčany, odkud se získávají semena Říčanské luční směsi. Seno se tu sklízí dvakrát ročně pro dobytek a koně v Tehově. Tato louka je relativně izolovaná od jiných zachovalých lučních porostů, každoročně bývá posekána celá najednou, což populacím motýlů příliš nesvědčí. Přesto zde bylo při monitoringu motýlů během let 2018 a 2019 zaznamenáno **30 druhů motýlů**, většina však pouze v několika málo exemplářích. To je v kontrastu se záznamy entomologů ve sbírce říčanského muzea z padesátých let 20. století, kde je popsáno 78 druhů z Říčanska, přitom většina byla tehdy považována za hojně.

Běžně tu potkáte už jen nenáročného okáče bojínkového, jehož housenky se živí různými druhy trav. V některých letech jsou hojnější i zelenáčci, kteří potřebují šťovíky. Ale například modrásci bahenní, jejichž housenky jsou závislé na rozkvetlých krvavcích, tu nemají při současném způsobu hospodaření šanci.

Louce dominuje starý dub s několika kmeny, který je oblíbeným místem dětských výprav.

Louka bývala v minulosti vlhčí, byla odvodněna meliorační strouhou a dále v posledních letech vysychá, a také proto tu už nenajdeme vzácnější druhy jako kosatec sibiřský nebo žluťuchu lesklou.

Louce dominuje starý dub s několika kmeny. Je to místo, kde se lidé setkávají nebo kde hledají samotu a klid. V jeho koruně často odpočívají ptáci a motýli, ale vejde se sem i velká skupina uličníků.



Okáč bojínkový na chrastavci

Na louku se vypravte koncem května před první sečí, kdy je plná kopretin a chrastavců, a pak během července, kdy vykvetou v otavách krvavce a kakosty. Pokud jste to tentokrát nestihli, podívejte se na YouTube kanál Muzea Říčany, na video **Proměny krajiny: Louky v okolí Říččan**.



„Děti tento dub milují. Vždy, když se ocitneme na kraji louky, nohy se jim rozeběhnou a za chvíli už se téměř nikdo nedotýká trávy. Jeden se snaží vylézt co nejvýš, druhý si lehne na silnou větev a dívá se na nebe skrz listy. Někdo pobíhá kolem stromu a loví sítkou motýly a sarančata, někdo využívá chladivý stín stromu v horkém létě. Díky milý strome, že nám každý rok na táboře poskytuješ prostor, kde můžeme s dětmi zkoumat, bádát, hrát si, skotačit nebo jen tak bloumat a být.“

(Jana Kreidlová * 1987)



Pokud není uvedeno jinak, doprovodné snímky pocházejí z archivu Muzea Říčany.

Poznáte luční rostliny, které jsou přitažlivé pro motýly? A které druhy chutnají jejich housenkám? Na stránkách regionální učebnice si stáhněte miniatlas rostlin a na dvorku Muzea Říčany prozkoumejte proměny motýlů na ceduli se skrývačkami.

Rozpakov a Srnčí

Obě nádrže vznikly pro zadržení vody a využívají je dnes také rybáři. K vyšší kvalitě vody v Marvánku, který leží na potoce pod nimi, ale nepřispěly. Brzy je zaneslo bahno, tedy vlastně ornice z okolních polí. Změnu přineslo vybagrování Rozpakova v roce 2019 a využití bahna k úpravě okolí nádrže a vytvoření nového ostrůvku. Dnes jsou tato místa také díky blízkosti cyklostezky a nového altánu častou zastávkou na cestě pro pěší i cyklisty.



EVROPSKÁ UNIE
Evropské strukturální a investiční fondy
OP Výzkum, vývoj a vzdělávání



MINISTERSTVO ŠKOLSTVÍ,
MLÁDEŽE A TĚLOVÝCHOVY

Nádrže Srněč a Rozpakov

V osmdesátých letech 20. století vznikly na místě luk s klikaticím se potokem **nové vodní plochy**, nádrže Srněč a Rozpakov. Důvodem pro jejich výstavbu bylo zachycení vody při prudkých deštích. Vzhledem k tomu, že byly brzy **zaneseny bahnem**, tedy ornici spláchnutou z nevhodně obhospodařovaných polí, nemohly tuto funkci plnit. O tři desítky let později získaly nádrže po odbahnění nový vzhled.

Pod hrází Rozpakova byly vyhloubeny tůně, do kterých prosakuje podzemní voda. Všechny úpravy v okolí

by měly dlouhodobě přispět k zadržování vody v krajině zejména při přívalových deštích a ke zlepšení kvality vody v Marvánku.

„Když se vybudovaly ty rybníky, tak to jsme se koupali v tom Srněčím, ten byl čistej. Na rozdíl od Rozpakova, kam ústí světickej potok. Jo opravdu nebylo dobrý, tam jsme akorát tak plavili koně.“

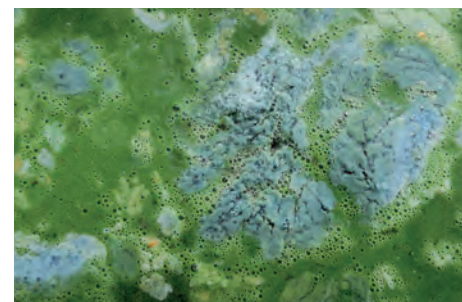
(Lenka Zajíčková *1969)

„A to jsme lítali až do lesa a do toho remízku, co jsou dneska Medvědí jezera (nádrže Rozpakov a Srněč)... A tam je ohromnej remízek ve stráni až směrem ke Světicím a tam jsme měli bunkr, ale dobře zásobený! Takže si pamatuju, jak jsme kradli mamince kompoty a marmeládu, abychom tam měli zásobu. (...) No jo, jenže pak druhá parta... tady kolem starý cihelny, ti byli starší a byli to strašný syčáci. Protože my jsme byli odkojený verneovkama a takovejma těma románama krásnejma, Scottem a tak, ty byly férový. My jsme třeba do praku dávali pouze hliněné kuličky a do velkých praků velké hliněné kuličky, které jsme předtím uhnětli a usušili na slunci. A tydle gauneři (třeba Čáp, jeden takovej o pět let starší než my), tak ti strželi kuličkama z kuličkovejch ložisek... to teda z dnešního pohledu, to je teda šílený! Ti nás vypudili votamtad, zlikvidovali naše zásoby všechny možný včetně zbraní luků, šípu a kýchů dása a tím skončilo tohle období bunkru.“

(Jindřich Halaš *1942)

Ach, ty sinice

Nadbytečné živiny, které se dostávají do vody, způsobují přemnožení sinic, které trápí hlavně nádrže Rozpakov. Proudí sem živiny nejen z okolních polí, ale také ze splaškové vody z Tehova a ze Světic. Čistírny odpadních vod je neodstraní beze zbytku.



Sinice mají oproti řasám superschopnost: vážou vzdušný dusík. Když jim dodáme fosfor ve splaškové vodě, dokážou se pěkně rozbujet

Dusík a zejména fosfor zůstávají dlouho v sedimentech na dně, proto bylo nutné obě tyto nádrže nad Marvánkem postupně odbahnit, jinak by zdejší voda už nikdy ke koupání nebyla. Bagrování ale stojí miliony, žádná obec nechce odbahňovat rybníky opakovaně. Jak se tedy zbavit živin? Rybníky se už od středověku tradičně letnily. To znamená, že některá léta zůstávaly vypuštěné a na dně pak vyrostly z živin různé rostliny, které hospodáři posekali a odvezli. Někdy se

na dně vypuštěného rybníka dokonce pěstovalo obilí nebo pásli dobytek.

Když se nechal Rozpakov dvě léta vypuštěný, v řídké vegetaci našli úkryt i potravu ohrožení **kulíci říční**, jeden pár tu dokonce zahnízil. Takové letnění jednou za několik let by mělo patřit k preventivním opatřením proti **eutrofizaci** (nadměrnému obohacení živinami). A co s bahnem, které bylo ještě nedávno vlastně ornici? Správným opatřením je zabránit splachu zatravněním svahů nejen nad rybníkem, ale nejlépe v celém povodí. Potok sem totiž nepřináší půdu z lesa, ale z rozlehlého pole s památnou lípou mezi Tehovem a Hačalkou.



Kulík říční

Foto: Lukáš Zdražil

Radost u rybníka

Před každým vypuštěním a odbahňováním je nutné přenést do jiného rybníku škeble rybníčné. Takový „záchranný transfer“ udělaly děti z přírodovědného kroužku. Jedna škeble totiž za den přefiltruje 200 litrů rybníční vody (tedy jednu plnou vanu). Nejen kvůli tomu můžeme mít z každé škeble v rybníku radost.

Běhání po rozpraskaném bahně vypuštěného rybníka patří ke kratochvilím i dnešních říčanských uličníků. V poválečných letech tu klukovské party z různých částí Říčán stavěly bunkry a pořádaly kruté bitvy. K nim někdy využívaly i bahno.



Každý rok se v soutěži Překvapte Říčany objevují návrhy na různé prvky, které by vodní nádrže a blízké okolí oživily.



Zaniklé Lehovice

Obec Lehovice ležela před třicetiletou válkou mezi Říčany a Světicemi. Na rozdíl od Říčán ale už po vyplnění švédskými vojsky nebyla obnovena. Připomínají ji jen místní názvy ve starých mapách a názvy ulic Do Lehovic a V Lehovicích. A pravděpodobně také příjmení Lehovec, které je právě na Říčansku daleko běžnější než jinde. Pamětníci vzpomínají, že do míst u potoka chodili na rybiz, který tam spolu s okrasnými květinami rostl v místech, kde se daly najít základy zbouraných domů.

Tip pro vás

Co prozrazuje vaše příjmení? A odkud nejspíš pocházejí vaši sousedé a spolužáci? V databázi www.kdejsme.cz můžete zjistit, kde je dané příjmení nejčastější. Pro Říčansko jsou kromě Lehovců typická příjmení jako Zvolský, Rathouský, Šindelář, Chejn, Corn, Vávra nebo Hofta. Některá příjmení odkazují na místa, odkud původně rodina pocházela, jiná vycházejí z povolání nebo vlastností. Nečekaně častá jsou ptačí příjmení (Čermák i Řehák pochází z různých lidových názvů rehka; Dudka, Kohouta ani Strnada není nutné vysvětlovat).

Výřez z mapy, ve které Jan Petříček st. zaznamenal původní místní názvy



Srnčí nádrž a sad jako náhrada

Kvůli nádržím, které vznikly absurdně jako „náhrada ekologické škody“ po vystavění průmyslového podniku při Černokostecké, zmizely z krajiny vlhké louky, solitérní stromy a klikatící se potok, který byl ještě v osmdesátých letech plný raků říčních.

V nádrži Srnčí dnes najdete spoustu račích příbuzných, mikroskopických korýšů jako jsou buchanky a perloočky nebo nosatičky. Chodí je sem lovit děti pod vedením lektorů z Říčanské hájovny, kde je pak mohou pozorovat pod mikroskopem i s jejich potravou – zelenými řasami.



Nosatička

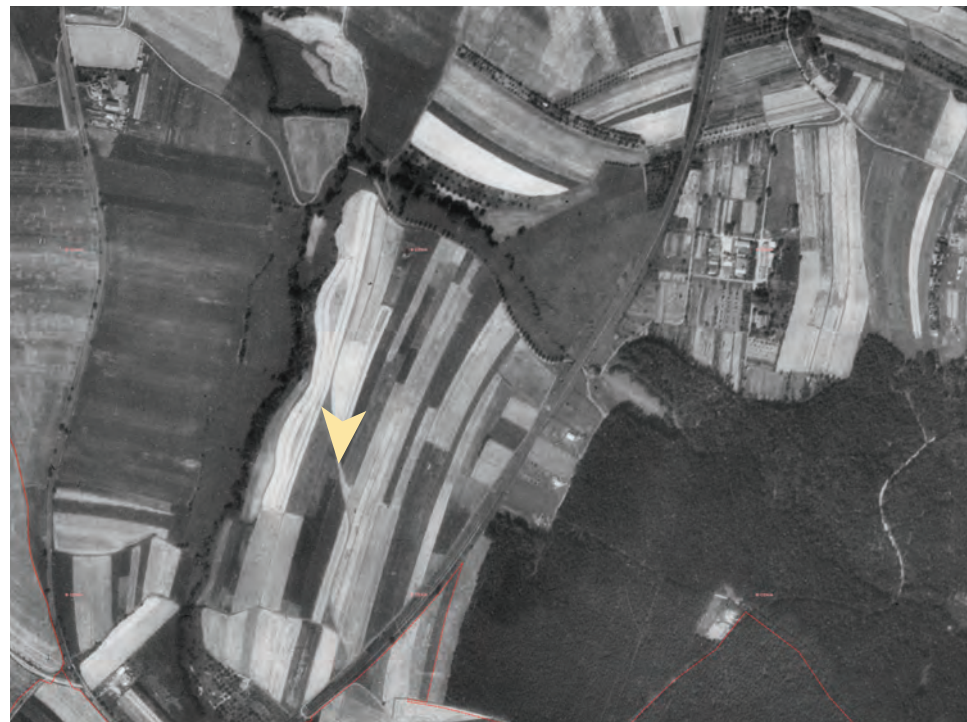
Dříve než byla voda zachycena v nové nádrži, zmizela kvůli chatové zástavbě louka plná prstnateců májových. Tyto orchideje, kdysi v okolí Řičan běžné, kvetou dnes už jen na Vojkovské louce. Mezi chatami aspoň dodnes na jaře vykvétají blatouchy bahenní.

Nad Srnčím rybníkem byl také jako „náhrada“ – nebo chcete-li „greenwashing“ – vysazen za finanč-



Nově vysazený sad Srnčí před dokončením cyklostezky

ního příspěví firmy Billa sad Srnčí se starými odrůdami jablem a hrušni, kdouloněmi a mišpulemi. Je zde přístřešek a naučné cedule. Tato „Ladova ves“ se stává oblíbeným cílem návštěvníků. Ačkoli je tento počín pro mnohé kontroverzní, určitě přináší pestrost do jednotvárného porostu



Letecká fotografie z roku 1953 ukazuje krajinu v okolí dnešního Srnčího rybníka (Rozpakov i Srnčí byly vybudovány až v osmdesátých letech). Na východ od trati je vidět pásy políček a luk. Dnes se tu pěstuje ozdobnice, která připomíná rákosu, a prochází tudy cyklostezka lemovaná výsadbou ovocných stromů. V místě šípky byste dnes našli altán s grilem. Na pozemku uprostřed lesa stála i tehdy Říčanská hájovna

ozdobnice. Tento kultivar asijského „rákosu“ se tu pěstuje a sklízí na biomasu, z které jsou lisovány peletky na vytápění. Ještě po druhé světové válce byly na místě dnešního „rákosového pole“ desítky úzkých políček různých vlastníků. Můžeme jen hádat,

jak by se na Ladovu ves i ozdobnici vyváženou do zahraničí, na sortiment i haly řetězce Billa a vůbec na celý způsob hospodaření v říčanské krajině dívali hospodáři, kteří museli své pozemky předat po roce 1948 jednotnému zemědělskému družstvu.



Tip pro vás

Co bylo dřív na místě, kudy dnes chodíte na procházku, nebo kde stojí váš dům nebo škola?

Prozkoumejte své okolí v různých časových řezech pomocí aplikace storymaps Vývoj krajiny na Říčansku. Odkaz najdete v Regionální učebnici Říčansko.

| Legenda | |
|----------------------------|---------------------------|
| Období Stabilního katastru | Období roku 1953 |
| komunikace | komunikace |
| lesní porost - jehličnatý | lesní porost - jehličnatý |
| lesní porost - listnatý | lesní porost - listnatý |
| lesní porost - smíšený | lesní porost - smíšený |
| orná půda | orná půda |
| ostatní plocha | ostatní plocha |
| travní porost - podmáčený | travní porost - podmáčený |
| travní porost - suchý | travní porost - suchý |
| | vodní útvary |

Od Srncího rybníka se můžete vrátit zpět Alejí Říčaňáků, nebo přes aleje a sady cestičkou od louky se solitérním dubem. Nebo pokračujte za trati dál lesem nebo kolem Říčanské hájovny a vraťte se do Říčan třeba okruhem přes Olivovnu.



Pokud není uvedeno jinak, doprovodné snímky pocházejí z archivu Muzea Říčany.

Masarykovo náměstí

I když ve městě, jak běžel čas, přibývala i další náměstí, tím hlavním zůstává náměstí s kostelem, radnicí a školou. Dlouho to bylo jen „náměstí“ nebo „rynek“. Ve třicátých letech 20. století se začalo nazývat „Masarykovo“ nebo „Švehlovo“. V roce 1951 bylo pod taktovkou komunistického režimu pojmenováno jako náměstí Rudé armády. Po sametové revoluci, pochopitelně vzhledem k pověsti, kterou vojáci z Východu získali v srpnu 1968, se název změnil. Řičanští radní odhlasovali, že městu znovu vdechnou něco z ducha první republiky a náměstí dostalo jméno podle prvního československého prezidenta.



EVROPSKÁ UNIE
Evropské strukturální a investiční fondy
OP Výzkum, vývoj a vzdělávání



MINISTERSTVO ŠKOLSTVÍ,
MLÁDEŽE A TĚLOVÝCHOVY

Jak to bylo dřív

Říčany byly poprvé označeny jako „městečko“ teprve na konci 15. století. První zmínka o existenci radnice pochází z roku 1565. O deset let později získaly Říčany dokonce svůj znak. Jedním z radních (konšelů) byl purkmistr (Bürgermeister) – předseda městské rady. Nejstarším známým říčanským purkmistrem byl jistý Matěj, doložený roku 1605.

Za třicetileté války (1618–1648) Říčany i s radnicí zanikly. V dobové Merianově Topografii se dokonce píše, že dřív existovalo město Říčany, ale nikdo už neví, kde stálo. Teprve po sérii válek, které se během třiceti let odehrály, se tu opět začali usazovat lidé.

Prej výslech a mučicí nástroje. Jo znám – nejdřív zkoušení a pak rákoska.



Roku 1671 se už Řičanští zmožili natolik, že vystavěli novou přízemní radnici. V budově radnice byl hostinec, který se zde udržel ještě v první polovině 20. století.

K radnici přiléhala ze strany od kostela šatlava. V ní byly uloženy i mučicí nástroje a odbývaly se tu výslechy právem útrpným. Po třicetileté válce měly Říčany vlastního kata (předtím si jej místní „půjčovali“ z jiných měst). Šatlava zde stála do roku 1852, tehdy byla zbořena a na jejím místě vznikla nová budova okresního soudu. Od roku 1960 slouží jako základní škola.

Stará a nová radnice

Roku 1736 bylo k radnici přistavěno první patro s věžičkou s hodinami. V roce 1864 začala stavba nové radniční budovy. Stála na místě té staré a není jisté, zda se nejednalo pouze o důkladnou přestavbu předchozí budovy. Radnice byla vystavěna v novogotickém slohu, opět s věžičkou a hodinami. V této podobě se zachovala radnice do dnešních dnů, ačkoli městské zastupitelstvo se už zde neschází. Zajímavostí je, že až do roku 1912 na radničních hodinách ukazovala malá ručička minuty a velká hodiny, což mohlo přespolní mást.

Součástí radnice jsou i pomníky obětem první a druhé světové války.

U pomníku legionářů od sochaře Břetislava Bendy stojí schránka obsahující prst z nejslavnějšího legionářského bojiště – Zborova. Tam proti sobě stálo Rusko posílené československými legionáři a Rakousko-Uhersko. Češi bojovali na obou stranách. Součástí radnice jsou i pomníky obětem první a druhé světové války.

Současný starosta, místostarostové a radní sídlí v budově na rohu Masarykova náměstí a ulice 17. listopadu. Jedná se o bývalý Okresní úřad vystavěný roku 1913. Po zániku okresu Říčany zde v době socialismu našel místo Městský národní výbor, od začátku devadesátých let tu najdete Městský úřad. V prvním patře ve velké zasedací místnosti se schází zastupitelstvo města Říčany, ale i místní žákovské zastupitelstvo. Jednu ze stěn lemují portréty dřívějších starostů.



Vzadu za radnicí si na fotografii z konce 19. století můžeme prohlédnout kostel, jak vypadal před přestavbou - věž byla na jižní straně. Vedle radnice stojí rozlehlá budova soudu

Hleč, u nás začíná škola až po půl jedné!



Pojďte ven!

Kolik hnízd napočítáte na oknech Staré radnice a na budově pošty?

Poznáte, zda se jedná o vlaštovky, nebo jirčičky?

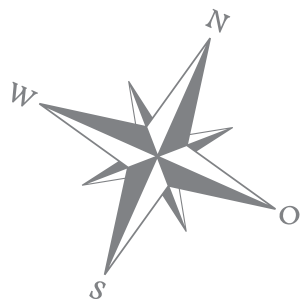
Co jim na současném náměstí chybí?

Čeho bylo na zemi všude dost ještě v první půlce 20. století?

(Fotografie na další straně ti napoví.)

prizny
nouchy a bláto na stavbu
kobylnce, kde se lihnou

Orientaci náměstí ke světovým stranám si můžete ověřit podle ukazatele v dlažbě před novou radnicí. Na jakou světovou stranu je orientovaný oltář v kostele?



Na východ.



Na snímku z dvacátých let 20. století vidíme hostinec, jehož součástí byl i taneční sál v prvním patře (dnes obnovený jako koncertní a výstavní prostor). Místo původního vstupu dodnes zdobí městský znak, který Říčany získaly v 16. století



Voda na náměstí

Písemné i obrazové prameny dokládají, že se na náměstí vedle radnice a šatlavy nacházel rybníček. Místní ho nazývali „louže“. Dobře posloužil pro napojení dobytka a jistě to bylo i oblíbené místo pro hry dětí. Je možné, že tato vodní plocha fungovala i jako nádrž na ryby, odkud se pak jednodušeji vylovovaly.

Rybníček vznikl nejpozději v 18. století a byl zasypán v roce 1854 v souvislosti s úpravami okolí při stavbě nové soudní budovy (dnes školy).



Kresba zachycuje říčanské náměstí ještě s rybníčkem. Byla tam i roubená studna a přístřešek se svatým Florianem, ochráncem v nebezpečí ohně, vody a války

Jak lze dnes dostat na náměstí vodu pro osvěžení v letním horku?

Na současných náměstích jsou běžně vodní prvky jako fontány nebo mířtka.

Trhy, krámky a řemeslníci

„Vedle budovy úřadu sídlil Rudolf Čihák – koloniál, lahůdky... lovecké potřeby... Před vchodem do krámu jste narazili na velký svazek rákosu (...). Zájemci si tam chodili kupovat rákosky na své potomky, ba i někteří učitelé na své žáky. (...) My kluci jsme potřebovali rákosku k výrobě draků: „Pane Čihák, dejte mi osmdesát centimetrů tyhle rákosky slabý...““

(Dalibor Hofta * 1924)

Mezi městské výsady od 16. století patřilo v Říčanech pořádání dvou jarmarků ročně a trhu každou sobotu. V 19. století (a do první světové války ve 20. století) se na náměstí konaly během roku čtyři výroční trhy. Na ně se sjížděli lidé z širokého okolí.

Obyvatele městečka živilo především zemědělství, bylo tu hodně sedláků. Kousek pozemku a hospodářská zvířata měli často i řemeslníci a obchodníci.

Na období první republiky vzpomínají pamětníci jako na dobu plnou života a ruchu. Krámky živnostníků lemovaly náměstí i okolní ulice. Vedle pekařů, cukrářů, řezníků a lahůdkářů vytahovali ráno roletu i knihari, hodináři, drogisté, ševci, truhláři a mnozí další. Před druhou světovou válkou vznikl na jižní straně náměstí obchodní dům Mestek zaměřený na textil.

Dobře a levně nakoupíte jen u fy
Jaroslav Mestek,
obchodní dům,
Říčany - náměstí. - Tel. čís. 25.



Na ja,
der Jahrmarkt!

Zmizelí sousedé



Prvorepublikový obchod rodiny Fišerovy kousek od kostela



K připomenutí židovských obyvatel, kteří spoluvytvářeli říčanské dějiny, slouží na Masarykově náměstí infostánek ke „kamenům zmizelých“

Na náměstí žilo a provozovalo obchod hned několik židovských rodin. Elsnerovi provozovali „velkoobchod koloniální a železářský“. Strašnovovi prodávali domácí potřeby a elektro. Beckovi měli kožené zboží, koberce, linoleum, kočárky. U Fišerů nakupovali lidé z Říčan i z okolí textil.

Většina z nich zahynula během druhé světové války v koncentračním táboře. Jejich osud dnes připomínají tzv. kameny zmizelých, vložené do dlažby před domy, z kterých tehdy odešli a už se nevrátili.



Pohled na říčanské náměstí
během dobytčího trhu,
devadesátá léta 19. století

Mariánský sloup

Tradice mariánských sloupů má původ v Itálii počátkem 17. století. Do českého prostředí vstoupila bezprostředně po skončení třicetileté války. Často se takovéto sloupy stavěly jako poděkování Panně Marii za ochranu před válkami nebo morem. Proto se jim říká také morové sloupy. Sloup na říčanském náměstí byl zřejmě postaven podle vzoru mariánského sloupu na Staroměstském náměstí v Praze, ten je ale dvakrát tak vyšší. Má dataci 1699 a kdo ho nechal postavit, nevíme.

Na jeho dnešní podobě se podílela místní kame-
nosočařská rodina Pánků. Socha Panny Marie
na vrcholu sloupu náleží podle specifických prvků
(např. had při jejích nohách) k typu Panna Maria
Immaculata (tj. Neposkvrněná). Jako taková by měla
mít svatozář s 12 hvězdami, ta říčanská jich má
nezvykle pouze deset.



Tip pro vás

Zkus si stoupnout k morovému
sloupu: Co se ti na náměstí líbí?
Co mohla odsud „vidět“ socha Panny
Marie i před 300 lety? Co je tu
naopak úplně nového? Když nebudeš
mít mobil nebo foťák, udělej si
z palce a ukazováčku rámeček.
Pohybuj s ním a dívej se skrz. Hledej
zajímavé pohledy nebo detaily, třeba
na fasádách okolních domů.



Kostel svatého Petra a Pavla

Těsně před letními prázdninami je v Říčanech pouť. Náměstí zaplní stánky a točí se kolotoč. Děje se tak kolem svátku Petra a Pavla (29. června), těmto světcům je totiž zasvěcen místní kostel. Když zvedneme hlavu, jejich sochy najdeme nad hlavním vchodem do kostela naproti škole. Uvnitř se na návštěvníky dívají z oltářního obrazu. Na konci června se koná slavná poutní bohoslužba, které se účastní i věřící z okolních obcí.

Kostel vznikl ve stejné době jako nedaleký hrad. Ve 14. století se stal působištěm děkana, který měl na starost farnosti a kostely v okolí, např. i Průhonice a Uhřetěves, od Říčan až k Vltavě a Sázavě. Původně gotický kostel byl několikrát přestavěn, pod

omítkou jsou ale stále zachovány původní středověké zdi. Dochována je také část výzdoby, fresky na klenbě někdejší jižní věže. Stejně jako městečko, i kostel byl za třicetileté války téměř zničen.

O jeho opravu a přestavbu v barokním slohu se v 18. století zasloužila majitelka panství Marie Terezie Savojská. Později následovaly další úpravy.



Dodnes můžeme zvenku na jižní straně kostelní lodi vidět lomené gotické oblouky někdejšího vstupu a původního okna



Tuto podobu získal kostel v roce 1900. Nová západní věž skrývá v současnosti čtyři zvony. Ty největší pravidelně odbíjejí poledne a zvou k bohoslužbám

Jednou z dominant náměstí, která je vidět už při příjezdu vlakem od Kolovrat, je budova školy u kostela. Slavnostně otevřena a vysvěcena byla v roce 1908. V té době děti navštěvovaly pětiletou obecnou školu, na ni mohly navázat čtyřmi třídami školy měšťanské.

Říčanské děti sem docházely od první třídy. Po páté třídě (do měšťanky) se k nim připojovali žáci z okolních vesnic. Z Křenice, Pacova, Tehova, Otic, Světic, Lipan... Neminula je tak dlouhá cesta, kterou ještě na konci třicátých let absolvovali někteří od jara do podzimu bosí. Odněkud se dalo přijet vlakem, často žáci dojížděli na kole – a dávali si je do úschovny na náměstí před budovu někdejšího soudu.

Před školou byla 28. října 1968 vysazena lípa republiky při příležitosti 50. výročí vzniku Československa. Do

budovy dnes chodí žáci 1. ZŠ Masarykovo náměstí Říčany od 5. třídy. Mladší děti navštěvují 1. třídu v budově Slunečnice na Olivově ulici. Žáci 2. až 4. třídy se učí v budově bývalého soudu.

„Většinou jsme si hráli na náměstí. Ted je to jakoby park, ten plácek před školou. Dřív tam nebyla ta lípa. Zeptali jsme se rodičů, jestli můžeme jít lítat ven. Na tom trávníku jsme si hráli: stojky, hvězdy, kotrmelec... No tak jsme se tam vyblbli. Jenže tenkrát lidi měli víc zvířat, takže někdo se dohodl se školou, že si to tam poseká. Tak nás tam neradi viděli, že jsme jim to tam váleli, takže nás kolikrát odtamtud vyháněli.“

(Marta Hoffmannová * 1947)



V mnoha rodinách bylo potřeba ještě ve třicátých a čtyřicátých letech 20. století šetřit boty, děti proto chodily často bosí. Některé i do školy, jak zachytila historická fotografie chlapecké třídy

„Tenkrát do měšťanky, do Řičan, jsme chodili pěšky. Ráno v půl sedmý jsme se sešli na návsi (v Křenici), no a drandilo se do Řičan, takže po té cestě, tam i zpátky. (...) Výhoda byla ta, že když to bylo v létě, tak jsme vesměs jezdili na kole a v Řičanech na náměstí, kde je dneska tržiště, je bejvalá budova soudu, ted je tam obecná škola, tak tam na tom parkovišti stála velká úschovna kol...“

(Jaroslav Holý * 1933)

Škola byla postavena v secesním slohu. Z fasády na město shlíží učitel národů Jan Amos Komenský



Pokud není uvedeno jinak, doprovodné snímky pocházejí z archivu Muzea Říčany.

Geopark Říčany

Geopark Říčany, jedinečný prostor pro objevování neživé přírody, vznikl na ploše mezi základní školou a hradní zříceninou. Návštěvníci tu mohou rýžovat granáty, objevovat zkameněliny, řezat a leštit kameny i prolézat jeskyně. Konají se zde akce pro veřejnost, tábory pro děti a ve školním roce programy pro žáky o horninách a minerálech, přírodních katastrofách nebo paleontologii. Do geoparku přicházejí za vzděláváním a inspirací také pedagogové, kteří chtějí o neživé přírodě učit zábavně.



EVROPSKÁ UNIE
Evropské strukturální a investiční fondy
OP Výzkum, vývoj a vzdělávání



MINISTERSTVO ŠKOLSTVÍ,
MLÁDEŽE A TĚLOVÝCHOVY

Jak vznikl Geopark Říčany

Geopark je výsledkem spolupráce mezi muzeem, městem a školou. Pozemek u 1. základní školy na Masarykově náměstí v Říčanech nebyl dlouhá léta využíván. Když nastoupil na místo ředitele školy Pavel Bednář, zapálený sběratel minerálů a nadšenec do geologie, začal okamžitě uvažovat o možnostech, jak pozemek v tomto směru využít.



Na jaře roku 2019 byla v geoparku slavnostně odhalena socha srstnatého nosorožce. Autorem díla je sochař Adam Velišek

Díky spolupráci s přírodovědcem Jakubem Halašem, ředitelem Muzea Říčany, byl záměr vybudovat geopark propojen se vzdělávacím projektem České geologické služby. V roce 2015 se podařilo tento prostor otevřít veřejnosti. Muzeum Říčany od té doby provozuje geopark pro školní skupiny z celé republiky, pořádá zde akce pro veřejnost, tábory i oslavy pro děti.

Spolupráce mezi muzeem, městem a školou pokračovala rozšířením geoparku. V roce 2020 vznikly unikátní podzemní prostory – jeskyně s ukázkami krasových prvků a s jeskynními malbami, stříbrnosná štola a úzká chodba-plazivka.

Nyní Muzeum Říčany chystá úpravy pozemku, který sousedí s laboratoří geoparku. Na něm má vzniknout nový objekt s moderní expozicí a zázemím pro návštěvníky. Mělo by tak dojít k propojení areálu hradu, hradní zahrady a geoparku.

Na dalším rozvoji geoparku, programech pro školy a popularizačních akcích se podílí geoložka muzea Jana Švandová. Díky jejím nápadům vznikly například výukový minilom, zařízení pro simulaci vln tsunami a modely sopek, v jeskyni se objevily pravěké malby.



Vstup do světa hornin a minerálů

Do geoparku vstoupíte z náměstí průchodem v budově školy. Zahrada vás zaujme na první pohled svou kompozicí a neobvyklým průhledem na říčanský hrad. Autorem návrhu je zahradní architekt Ondřej Semotán.

Najdete tu opravdu velké vzorky základních typů hornin jako žula, čedič, pískovec nebo vápenec, ale i různé zajímavosti. Mezi ně patří například melafyr, hornina, ze které pocházejí známé české drahokamy acháty a jaspisy. Návštěvníky zaujme také ukázka sopečné pumy, velkého pazourku, pradávných lilijic a trilobitů nebo zkamenělého stromu.

Geopark Říčany je koncipován jako přehlídka různých typů krajiny.

Nápadný je výchoz **vápencové skalky** tvořené zvrásněnými vrstvami vápence. Vysazené rostliny jsou přizpůsobeny složení horninového podkladu a často extrémním podmínkám, které panují na rozpálených skalách v létě. Najdete zde druhy rostoucí v Českém krasu i druhy z vápencových Alp a Karpat.



Hned vedle je model **kamenného moře**. Dnes se takové útvary nacházejí jen ve vysokých horách, ale během ledových dob vznikala kamenná moře mrazovým zvětráváním i v okolí Řičan. Nejbližší je ve Voděradských bučinách.

Pojďte ven!

Vypravte se pěšky nebo na kole na výlet do Voděradských bučin. Blízko obce Louňovice se můžete procházet kamenným mořem na Kaménce. Žulové balvany jsou dnes porostlé mechem a už dávno se nepohybují po rozmrzlém bahně, jako tomu bylo v ledových dobách. Žulu tu těžili až do roku 1928 a z lomu Kaménka pochází také jeden ze základních kamenů Národního divadla. Jedná se o žulový kvádr, ve kterém je uložena zakládací listina a na víku je vytesán nápis „Národ sobě 1868“.



Vyhrabala jsem trilobita!



To, co vypadá jako velké pískoviště, je ve skutečnosti **paleontologické naleziště**. Návštěvníci se zde mění v paleontology a odkrývají vrstvy s pozůstatky pravěkého života. Zkameněliny dokládají, že u nás několikrát bylo moře a žili tu trilobiti, amoniti, ježovky nebo dinosauři.

Hlubší **jezírko** obývají čolci, žáby a hmyz. Mělká část slouží k modelování říčních delt nebo meandrů a k oblíbenému rýžování pravých českých granátků. Břehy jsou porostlé rozmanitými rostlinami vázanými na vodní prostředí a nechybí zde ani kořenová čistíčka.

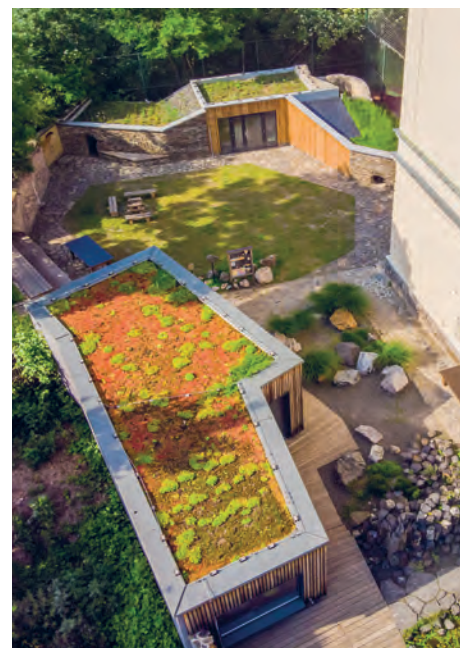


Čedičové varhany a Čertova zeď jsou ukázkou tuhnutí lávy, tyto útvary můžeme hojně potkávat v české přírodě. Před laboratoří jsou k vidění příklady regionálních hornin z okolí Říčana. Na shromáždění geologických vzorků a na realizaci výukových prvků v geoparku spolupracoval říčanský geolog Petr Schnabl.



Velké vzorky hornin byly dovezeny také z blízkého lomu u Menčic, kde byla v roce 2020 ukončena těžba. Lom bude pravděpodobně zčásti zasypan a zčásti zaplaven

Uvnitř laboratoře najdete **geologickou dílnu** i místo pro pokusy. Dají se tu řezat, brousit a leštit vzorky kamenů. Pod polarizačním mikroskopem je možné nahlédnout do nitra hornin a poznávat jednotlivé minerály, ze kterých se skládají. Dokonce můžete vidět růst krystaly přímo před očima!



Tip pro vás

Zelené střechy v Geoparku slouží jako příklad adaptací na změnu klimatu. Vegetační střecha umožňuje vsakování vody a významně brání budovy před přehříváním, přitom může být stanovištěm i pro motýly nebo ještěrky.

Plochá střecha laboratoře i jeskynního systému je porostlá vegetací



Autorkou jeskynních maleb je Linda Gurecká

Po průchodu **jeskyní** s malbami zvířat si můžete vyzkoušet pocity jeskyňáře, který objevuje podzemní prostory. S nasazenou přilbou a rozsvícenou čelovkou projdete nejen různé typy jeskynních prostor, ve kterých se můžete dotknout opravdových krápníků, ale i model štol. V její stěně se třpytí žíly rudních minerálů, které ke kutání v podzemí přivádí lidi i dnes.



Otevřeno pro děti i dospělé

Geopark se pro veřejnost otevírá během akcí, které se konají jak o víkendech, tak i ve všední dny (zejména o prázdninách). V geologické dílně mohou zájemci po domluvě zpracovávat své nálezy.



Během školního roku lektoři Muzea Říčany vedou výukové zážitkové programy pro školy, studenty pedagogiky i pedagogy v praxi. Témata jsou různorodá od zkoumání minerálů a hornin, přes přírodní katastrofy, průzkumy podzemních prostor až po objevování pravěkého života.

Ve druhé polovině června probíhá Amatérská mineralogická burza, na které si můžete prohlédnout a zakoupit vzorky minerálů i hornin nejen z České republiky. Geopark využívá také 1. ZŠ Říčany, a to nejen k výuce přírodopisu. Konalo se tu také celostátní kolo geologické olympiády, ve které říčanští žáci pravidelně slaví úspěchy.

Otázka

Proč je v geoparku socha nosorožce srstnatého?

S jistotou víme, že ještě před asi 25 000 lety se na místě dnešního geoparku títo majestátní tvorové pásli. Dokladem je kost srstnatého nosorožce, která se našla při výkopech v ulici Na Hradě, asi 50 metrů od současné sochy. Vzácná kost je součástí sbírky říčanského muzea. V geoparku máme její věrnou kopii.

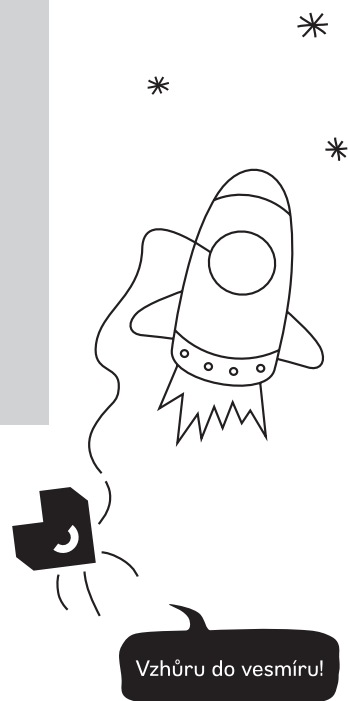
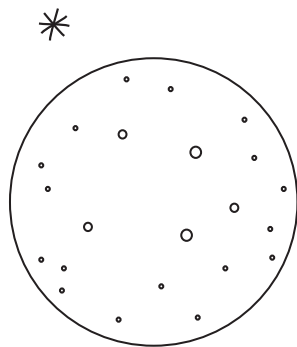
Tip pro vás — Astrostezka Říčany

Průchod z náměstí do Geoparku Říčany je i pomyslnou bránou do vesmíru. Nahoře nad dveřmi se nachází Slunce, zmenšené oproti reálným rozměrům 1:1 miliardě – začíná zde Astrostezka Říčany. Procházka nebo cyklistický výlet Sluneční soustavou vás zavede do okolí Říčan, do města i do přírody. Postupně navštívíte všechna tělesa našeho systému včetně některých trpasličích planet. Ve stejném poměru jsou zmenšena všechna tělesa a také vzdálenosti mezi nimi, takže si můžete představit, jaké jsou vzájemné poměry velikostí a vzdáleností v našem nejbližším vesmírném okolí. Stezka končí trpasličí planetou Pluto umístěnou u hlavní budovy Muzea Říčany, dostanete se tak zpátky do centra.



Jedno ze zastavení Astrostezky Říčany. Její autorkou je Jana Švandová z říčanského muzea

Pokud není uvedeno jinak, doprovodné snímky pocházejí z archivu Muzea Říčany.



Říčanský hrad



EVROPSKÁ UNIE
Evropské strukturální a investiční fondy
OP Výzkum, vývoj a vzdělávání



MINISTERSTVO ŠKOLSTVÍ,
MLÁDEŽE A TĚLOVÝCHOVY

Kdysi sídlo mocných pánů, pak už jen pustnouce hrad a ubývající skála, která místním lidem poskytla materiál na stavbu skromných domků. Dnes romantické místo pár kroků od centra města. Jak dokládají staré fotografie, okolí kolem hradu se mění, on zůstává téměř stejný. Jako dominanta se tyčí k nebi při pohledu od kraje Mlýnského rybníka a při příjezdu od Kolovrat. A místní si potichu sami pro sebe říkají: Chodíme po stejných cestách a díváme se na stejný hrad jako ti, kteří tu žili staletí před námi. Jak málo stačí, aby se lidé od tolerance obrátili k fanatickým bojům, které vedou k úpadku...

Zakladatel hradu

Za zakladatele říčanského hradu bývá považován šlechtic Ondřej ze Všechrom, který patřil společně se svými bratry Divišem a Slávkem k osobám blízkým markraběti a pozdějšímu králi Přemyslu Otakaru II. Od roku 1253 byl Ondřej královským stolníkem (měl na starosti hospodářské fungování panovníkova dvora) a o sedm let později povýšil na královského komorníka (staral se o finance království). Kromě toho často doprovázel krále na většině jeho cest a byl svědkem vydávání jeho listin. Ze starých kronik víme, že Ondřej Přemyslovi roku 1272 vymluvil přijetí koruny římských králů.

Ondřej zemřel na počátku roku 1277. Vzhledem k Ondřejovu postavení i architektuře hradu, odpovídající době krále Přemysla Otakara II., nelze pochybovat o tom, že by mohl být stavebníkem Říčan. Je však možné, že za jeho života nebyl ještě hrad dokončen, protože v souvislosti s Ondřejem nemáme jedinou zmínku o Říčanech.

Důležitý důkaz o existenci hradu

Za první zmínku o Říčanech je považována stížnost biskupa Tobiáše z Bechyně z roku 1289 o Ondřejovi z Říčan, který poplenil Liblici u Českého Brodu. Kdo však byl Ondřej z Říčan? A je písemnost v celém svém znění autentická? Patrně se jedná o záměnu s Ondřejem ze Všechrom.

Spolehlivější zprávy o říčanském hradu máme z konce 13. století, kdy se po něm píše Oldřich z Říčan, syn Diviše ze Všechrom. Poprvé se spolehlivě připomíná v listině z roku 1298, kdy byl Oldřich



Fiktivní portréty Oldřicha (nahore) a Jimrama z Říčan ze 17. století z Diadochu Bartoloměje Paprockého z Hlohov a Paprocké Vůle



královským maršálkem – správcem stáji a velitelem panovníkova ozbrojeného průvodu. Později se stal hofmistrem a zemským sudím. Oldřich byl patronem a významným donátorem kláštera sv. Anny a Vavřince na Starém Městě pražském. V sousedství kláštera měli páni z Říčan svůj pražský palác.

Doba vlády Karla IV.

Za vlády Karla IV. a jeho syna Václava IV. byl pánem hradu Jimram, vnuk Oldřicha z Říčan a syn královského dveřníka Diviše z Říčan. Jimram byl pánem i na průhonickém hradě. Dochovaly se o něm především zprávy týkající se jeho vztahu k církvi. Podporoval rodový klášter sv. Anny a Vavřince na Starém Městě pražském, kde byla jeptiškou jeho sestra Anna. Současně měl právo dosazovat faráře do kostelů v Říčanech, Oticích, Čestlicích a Velkých Popovicích. Pánů z Říčan bylo ve 14. století značné množství a postupně se rozptýlili do vzdálenějších krajů. Po smrti Jimrama z Říčan získali hrad jeho synové, Diviš a Jimram mladší.

Ti společně se svou matkou Kačkou založili roku 1400 v říčanském kostele nový oltář Deseti tisíc božích bojovníků. Měly se u něj sloužit mše za jejich předky. Oltář stál v místě bývalé věže s gotickou klenbou a freskami. Ty jsou částečně zachovány dodnes.

Nedlouho poté se Diviš stal jediným pánem Říčan. Na rozdíl od svého otce měl kritičtější vztah k církvi a jeho jméno nacházíme i v dopise vyzývajícím krále Zikmunda k osvobození Jana Husa. Později se však stal nepřítelem Husových stoupců.

A kdo vládne Říčanům dnes?



Tip pro vás

Pokud chcete vidět původní středověké fresky, které obdivovali už páni na říčanském hradě, nahlédněte při návštěvě nedalekého kostela do boční kaple. Je to místo, kde bývá o Vánocích vystaven betlém.



Na malbách rozpoznáváme postavy apoštolů a svatých. V horní části západní stěny se nachází zobrazení legendy o umučení 10 000 bojovníků

Doba husitská

Husité oblehli Divišův hrad koncem listopadu 1420, kdy před něj přitáhl hejtman Mikuláš z Husi, brzy následovaný Janem Žižkou. Spojené vojsko pražanů a táboritů se usadilo podle říčanské tradice „U Dubu“, v místě u dnešní ulice Jizerská.

Dne 4. prosince uzavřeli husité s Divišovými lidmi dohodu: obránci hradu a další zde ukryté osoby hrad opustí a nechají tady

vzácnější předměty. Dohoda však byla porušena. Husité vypátrali, že se ženy z hradu snažily propašovat ven mince, pásky a čelenky. Všichni byli zajati a odvedeni do Prahy, kromě kněží. Ty odvedli do chalupy místního sedláka – a zde zahynuli děsivou smrtí upálením.

Dne 4. prosince 1420 opustil hrad poslední pán z Říčan a nikdo z jeho potomků nebo příbuzných se sem už nevrátil.

Pustý hrad

Od padesátých do osmdesátých let 15. století se majitelé hradu často střídali. Roku 1483 získal Říčany Mikuláš starší Trčka z Lípy na Vlašimi a Třebechovicích, který zde však nikdy nepobýval. V roce 1544, kdy Trčkové prodávali Říčany rytíři Vostrovcovi z Královic, byl už říčanský hrad spolehlivě označen jako „hrad pustý“. Stal se jím však určitě už dříve.

Stavební kámen na výstavbu městečka

V průběhu raného novověku byly hrady vítaným zdrojem stavebního kamene – břidlice z říčanského hradu bychom tak našli ve všech možných domech a zdech po celém městě. Nejvíce stavebních prvků bylo už v dávných dobách zabudováno do domů v dnešní ulici Na Hradě. Později byl pod hradním palácem otevřen kamenolom. Přišli jsme tak o část skály, na které hrad stál.

O historii hradu se dozvíte více v publikaci Příběh říčanského hradu (Muzeum Říčany 2021). Knižka přináší informace o středověkých pánech z Říčan a dalších držitelích hradu, ale také o architektuře a archeologii.



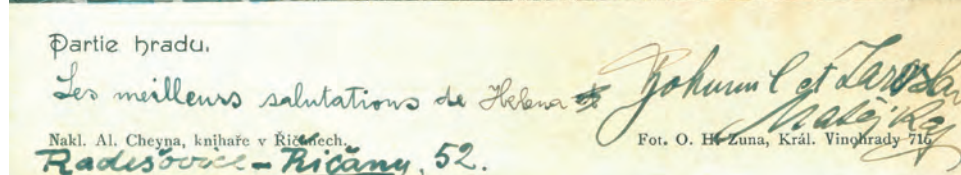
Teprve od 19. století se hrad začíná vnímat jako památka a už nedochází k jeho soustavnému poškozování. Stává se místem výletů i inspirací pro umělce a jejich díla. V průběhu 20. století dochází k sanaci hradního paláce, ovšem ani ta v roce 1991 nezabránila zřícení klenby hradního paláce. V době zcela nedávné došlo k šetrnému zabezpečení hradní věže, která byla do té doby chráněna nevzhlednou kovovou sítí.



Záběr z míst, kde je dnes parkoviště. Z domků pod hradem dnes stojí už jen jediný, ten nejvíce vpravo



Litografie Františka Alexandra Hebera z doby před polovinou 19. století. Pod říčanským hradem je dobře viditelný kamenolom. Autor hrad zachytil od Lázeňské louky (z vysušeného dna Lázeňského rybníka)



Říčanský hrad od silnice na Kolovraty. Na staré pohlednici vidíme, že Mlýnský rybník dřív dosahoval až k cestě



Pohled na dnes již neexistující klenební žebra paláce, sedmdesátá léta 20. století

Dnešní podoba hradu

Nejlépe dochovanou částí hradu je palác, z něhož se nám dochovaly dvě stěny. Palác byl dvoupatrový. Prizemí obyvatelé hradu patrně využívali k hospodářským účelům. V prvním plochostropém patře se mohly nacházet soukromé prostory. Nejvyšší patro bylo klenuté a nacházel se zde velký sál, nejluxusnější místo na hradě. V rohu místnosti se dosud uchoval zbytek koutového krbu. Na vnitřní straně palácové zdi jsou stále zachované omítky. Dobře dochovaná jsou i okna s ostěním.

Další výrazněji zachovanou částí je věž. Čtverhranná věž byla snad věžička obytná a je nejstarší částí hradu. Měla minimálně tři patra a na koruně



jejího dnešního zbytku je dochovaný fragment schodiště v síle zdiva.

Posledním zachovaným prvkem hradu je studna, hluboká 22 metrů, v pozdější době doplněná o dřevěné prvky a upravená jako pumpa. Průběh zdi, odkryté archeologickým



Pojďte ven!

Přeneste se do doby hradního pána Jimrama a projděte se středověkým městečkem: zahrejte si geolokační hru Za pokladem do středověkých Říčan. Je k ní potřeba aplikace Geofun do mobilu. Můžete si ji zdarma stáhnout přes Google Play nebo App Store.



průzkumem a později zase zakryté, naznačuje chodníček, který vybíhá od hradního paláce.

Jak říčanský hrad v době své největší slávy mohl vypadat? Okolí hradu obklopovaly dva rybníky, Mlýnský a dnes už zaniklý Lázeňský. Na východní straně navazovalo na hrad městečko s kostelem, které suplovalo jeho hospodářské zázemí. Od tohoto městečka hrad odděloval příkop. Samotný hrad měl patrně vnější (parkánovou) hradbu a vyšší hradbu vlastního jádra. Do ní byla zakomponována velká věž, brána, palác a patrně i další palácové nebo hospodářské stavby. Palácová stavba byla nepochybně opatřena dřevěnou pavlačí, která usnadňovala komuni-



V roce 2020 vznikla vizualizace středověké podoby říčanského hradu, která je ke shlédnutí na Youtube kanálu Muzea Říčany



Vžijte se do role hradních pánů a představte si svůj erb. Páni z Říčan v něm měli tři stříbrné (bílé) listy spojené stonky uprostřed červeného štítu. Najdete ho i na kovovém modelu u hradní zříceniny. Co je charakteristické nebo důležité pro vás?



Mám se dnes lépe než hradní paní?



Tip pro vás

Na hradní pány si můžete přijít zahrát na akce pořádané každoročně městem a Muzeem Říčany v hradní zahradě. Ta je otevřená pravidelně také pro veřejnost a konají se tu i výstavy a svatby.

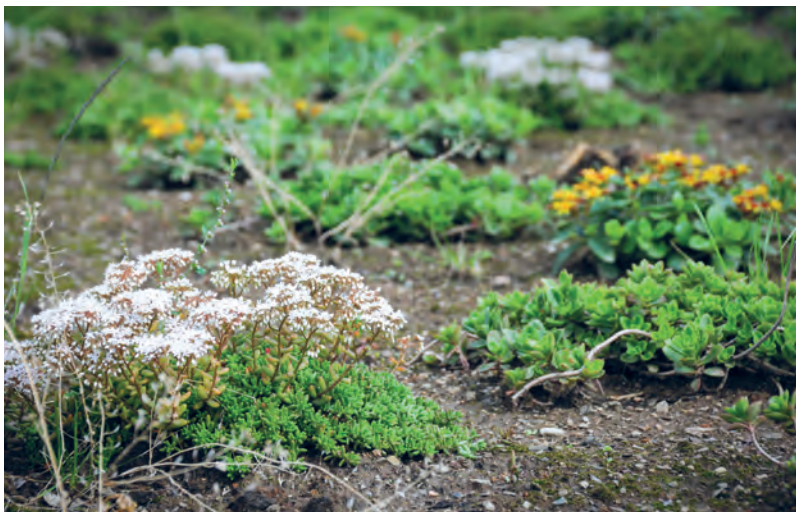
Starobylý hrad ze starohorní břidlice

Říčanský hrad byl vystavěn z místní břidlice, která vznikala usazováním drobného kalu ve starohorním moři před více než 500 miliony lety. Až během posledních milionů let voda odnesla okolní měkký materiál a zůstala jen skalní ostrožna nad Říčanským potokem. Tu si za svůj domov vybrali nejen lidé. Podle kosti nalezené při hloubení sklepa domu v ulici Na Hradě víme, že tu během ledových dob žili také srstnatí nosorožci.

Dnes na břidlicové skále rostou rozhodníky odolné proti suchu. Na torzo hradu usedají holubi, pronásledovaní poštolkami.

„No a ten Pavel Macháčků (syn provazníka) se jednou vytahoval, že ví, kde ústí podzemní chodba z hradu. Že nám to ukáže, a tak jsme šli. A tam, jak vedou schody z náměstí dolů, tak jsme tam přišli a on povídá: ‚Jady! Tam ústí ta chodba.‘ A tam byl koží chlívek... vohromný rohový kozy. ‚Kuei, tak dítě.‘ No pochopitelně, že jsme nešli. Tak dodneška nevím, jestli tam nějaká ta díra ústila, nebo to od toho kluka Macháčků byla fikčnost, protože věděl, že tam může říkat cokoli, protože přes ty kozy se nedostanem.“

(Jindřich Halaš * 1942)



Fotografie hradu z padesátých let 20. století. Vpravo dole domek s provaznictvím

„Dnešním výrostkům rozhodně nedoporučuji to, co jsme prováděli my jako patnáctiletí kluci. Tehdy jsme se dokázali vyšplhat až na vrchol zchátralého hradního paláce, fotografovali jsme se tam a rozhlíželi. Jen pohled, který se nám naskytl!“

(Dalibor Hofta * 1924)



Pokud není uvedeno jinak, doprovodné snímky pocházejí z archivu Muzea Říčany.

Mlýnský rybník



EVROPSKÁ UNIE
Evropské strukturální a investiční fondy
OP Výzkum, vývoj a vzdělávání



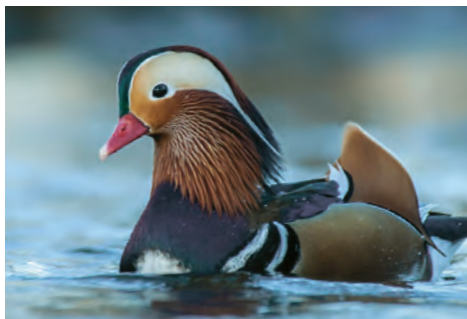
MINISTERSTVO ŠKOLSTVÍ,
MLÁDEŽE A TĚLOVÝCHOVY

Mlýnský rybník byl jedním ze dvou obranných rybníků zdejšího středověkého hradu. Zatímco v místě toho druhého, Lázeňského, je dnes louka, sportoviště nebo domy, „Mlejňák“ dodnes zaujímá původní plochu. Jak název napovídá, stával u něj mlýn. Uprostřed hráze z rybníka vytékala voda do náhonu, který poháněl mlýnské kolo. Budova mlýna se nacházela pod hrází až do sedmdesátých let 20. století. Návštěvníci města rybník většinou objeví až při několikáté návštěvě, zůstává stranou městského ruchu a jeho okolí si drží téměř venkovský ráz. Teprve v posledních letech začalo být na hrázi rušněji kvůli nové cyklostezce. V letech 2015–2016 místo získalo na přitažlivosti díky odbahnění a rekonstrukci hráze a následným úpravám kolem rybníka. Místní si sem chodí vychutnávat pohled na panorama Říčan s hradem, školou, kostelem a domy na severní straně Masarykova náměstí... a jejich odraz na vodní hladině.

Kachní káchání a žabí zpěv

Kvalita vody v Mlýnském rybníku trpí tím, že do něj přitéká voda z výše položených rybníků a přináší sem kromě bahna s hnojivy splavenými z polí také další živiny z odpadních vod. Čistírny odpadních vod v Tehově a ve Světicích nedokážou z vody odstranit všechny přebytečný dusík a fosfor a další se do vody dostávají po cestě, pravděpodobně z netěsnících jímek u chat. Výsledkem bývá v teplých letních dnech nevábně páchnoucí, sinicemi zarostlá voda.

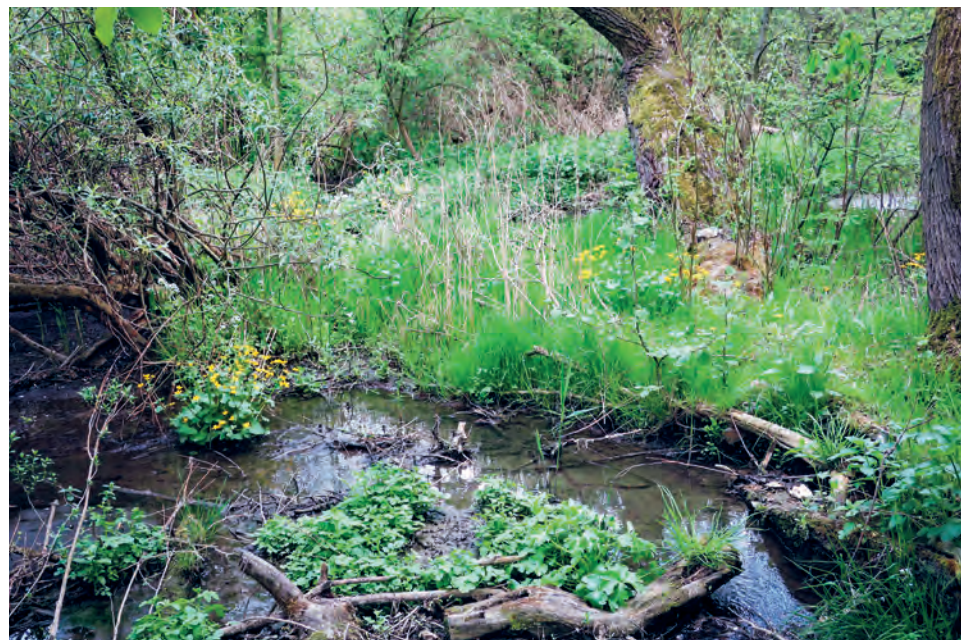
Poté co v červnu 2013 narušila hráz povodeň, musel být rybník vypuštěn a celou sezonu ponechán bez vody. Ze dna rybníka tehdy vyrostla neuvěřitelná džungle mokřadních rostlin a výhonků vrb. V mělké vodě tam lovil volavky i ledňáčky, které můžete na rybníku zahlédnout také dnes.



Kachnička mandarínská
Foto: Jakub Hejna



Husa landěská



V podmáčené džungli pod dětským hřištěm na jaře rozkvétají blatouchy a řeřišnice

Rybník ožívají po celý rok hejna kachen, včetně kříženců kachny divoké a domácí a pravidelně také kachnička mandarínská. Návštěvníky možná překvapí neohrožené husy, které vypadají úplně jako husy divoké. Jedná se však o husy landěské od chovatelky z domu pod zříceninou hradu. Podnikají výpravy do okolních ulic a někdy také blokují cyklostezku. Rybník je oblíbeným rybářským revírem, kde se obvykle loví kapři.

Břeh pod dětským hřištěm je zarostlý letitými vrbami a tvoří podmáčenou džungli. V zátocině tu dnes bydlí nutrie říční, nepůvodní druh z Jižní Ameriky, který zcela likviduje pobřežní vegetaci a podkopává břehy. Břehy Mlejňáku vysypané kamenivem by si nějaké rostliny zasloužily, tu a tam tu už prorůstají ostrice nebo kosatec žlutý. Vážky i další živočichové by jistě využili pro úkryt a odpočinek hustší porost. Na jaře se tu ozývají skokani.

Hřiště pod hradem vzniklo ve druhé polovině 20. století po zasypaní kraje rybníka stavební sutí a zeminou. O to se postaral zedník z nedalekého domku. Travnaté hřiště nejprve jen s fotbalovými brankami založil a léta udržoval Miroslav Šobr z někdejšího statku na rohu ulic Podhrázká a Kolovratská. Dnes už si tento kout města bez oblíbené herní plochy nedovedeme představit. Na začátku 20. století byla kousek od cesty na Kolovraty travnatá plocha a vstup do vody.



Na samém kraji ulice Podhrázká stojí dům, dříve statek rodiny Šobrov. Za první republiky jim patřilo největší povoznictví v této části Říčan



Pohled od kraje Mlýnského rybníka ke Kolovratské silnici na začátku 20. století

Procházka údolím

Od Mlejňáku se můžete vydat směrem na Kolovraty po dřevěných můstcích vybudovaných kvůli cyklostezce. Díky těmto citlivě postaveným chodníkům mohlo být tzv. Pohodové údolí zachováno ve své přírodní podobě s pokroucenými vrby a mokřadem. Na jaře tu rozkvétají orseje, později blatouchy, řeřišnice a devětsil, na srázu nad potokem také čemeřice rozšířené ze zahrad. Okolí rybníka je domovem pro celou řadu ptáků. U vody hledají potravu konipasové bílí, ve starých stromech hnízdí brhlíci nebo špačci.



Díky dřevěným můstkům se dnes projdete i projedete na kole ještě nedávno špatně přístupným údolím

Historie rybníka a mlýna

Mlýnský rybník je jediný z říčanských rybníků, který nikdy nezanikl. Společně s Lázeňským byl patrně zbudován souběžně se založením říčanského hradu a městečka na konci 13. století. Tyto vodní plochy měly i obrannou funkci, zne-možňovaly útočníkovi napadnout Říčany ze severu a z jihu. Do jisté míry tak nahrazovaly chybějící opevnění, protože Říčany jsou v historických pramenech zmiňovány jako „městečko nehrazené“.

Mlýn býval obecní a po třicetileté válce panský. Patřily k němu polnosti a v minulosti dokonce tři rybníky (kromě Mlýnského také Lázeňský a Bezděkov, který se nacházel do 19. století v dnešní lokalitě na Fialce pod nádražím). Stavení pod hrází rybníka i s náhonem je zakresleno už na plánu Řičan z roku 1715 včetně toho, že rybník má mlýn v názvu. Na konci 19. století byl mlýn majetkem Spolkové rolnické továrny na cukr v Uhříněvsi, proto se s výškou hladiny rybníka manipulovalo podle potřeby uhříněveského cukrovaru. V roce 1898 si ho pronajala rodina Menclova. Začalo se mu pak říkat Menclův mlýn.



Mlýnský rybník na začátku
20. století

*„Já vím, jaký tady byl konec války,
jak to probíhalo. Maximálně tam byly
zahozené nějaký zbraně a patrony, ale ty
už tam dávno nejsou, protože můj brácha
s Pepíkem Šaškovým, kdykoli se lovil
rybník, tak je vylovili. Když jsem byla
malá, tak jsme toho měli plnou půdu,
protože ti blbí kluci to lovíli, sesypávali
ten střelný prach a chodili to odpalovat
na Fabián.“*

(Květuše Nezbedová * 1946)



Odbahnění Mlýnského rybníka
po povodních v roce 2013
Foto: Tomáš Lénárd

Povodně v červnu 2013

Rybník je poslední nádrž před Prahou a v nejhorších povodňových dnech roku 2013 opakovaně hrozilo, že se hráz Mlýnského rybníka nekontrolovaně protrhne a voda zaplaví **Kolovraty, Uhříněves a pražskou Libeň**. Do hráze proto musela být vybagrována díra a vodu pak vodohospodáři pomalu upouštěli. Po povodních byl rybník odbahněn a hráz obnovena za částku 36 milionů Kč. Na práce tehdy přispěl i Magistrát hlavního města Prahy, většinu pokryly dotace. Povodně z roku 2013 byly impulsem k dalšímu plánování opatření na zadržování vody v krajině, jakými jsou suché poldry nebo **obnova remízků** v polích.

Odbahňování Mlejšáku bylo spojeno s velkými obavami, protože si nikdo nebyl jistý, co všechno rybník skrývá. Bahno mohlo obsahovat zbytky topných olejů a jiného znečištění z předchozích havárií.

Někteří pamětníci konce druhé světové války (tehdy kluci školou povinni) navíc vzpomínají, že do kalné vody rybníka zahazovali během revoluce v květnu 1945 zbraně a munici němečtí vojáci ubytovaní ve škole na náměstí. A později i obyvatelé městečka, kteří se po válce zbavovali pušek a dalších nabytých zbraní. Do vody tenkrát odtékala kanalizace, voda byla tmavá a vše, co se sneslo ke dnu, milosrdně přikryla. Jenomže hladina čas od času zprůhledněla a hoši pak u břehu nacházeli poklady. Zbraně patrně odhalily v poválečných letech i podzimní výlovy. Při bagrování během odbahnění rybníka byl přítomný pyrotechnik, ale žádná nebezpečná munice se už tehdy nenašla.

Mlýn od dvacátých do čtyřicátých let 20. století

Od roku 1927 měli mlýn, stále ve vlastnictví uhříněveského cukrovaru, v nájmu Jaromír a Marie Menclovi. Malý mlýn v té době nemohl v množství semletého obilí konkurovat Automatickým mlýnům Karla Bartoše (podniku pod říčanským nádražím, který vznikl koncem 19. století). Podle svědectví pamětníků ovšem Menclovi udržovali přízeň zákazníků laskavým a vstřícným přístupem. Vodní pohon tu nahradili plynovým motorem a pak i vlastní elektřinou z motoru. Vodní kolo motor startovalo. Mlýn tak mohl pracovat takřka nepřetržitě.



Říčany zažily velkou povodeň i v červenci 1927. Místní obyvatel František Lukeš si do památníku zaznamenal: „Nejhůře bylo ovšem na tržišti u potoka, u rybníka a v Menclově mlýně. Voda porušila nad mlýnem hráz rybníka, přes hráz tekla přímo do dvora ve mlýně, takže dvůr se zdál být velkou vodní nádrží. Vnikla do stodoly a do chlévů, odkud byl dobytek jen tak tak vyveden. A to voda tam dosahovala lidem až po pas.“

„Za války do mlýna přicházeli lidi, kteří žádali o pomoc, chtěli aspoň trochu mouky. . . aspoň po dvou kilech jim maminka pomáhala. Myslím, že většina Říčanů má maminku měla ráda.“

(Jaromíra Škardová * 1930)

Život ve mlýně

Marie Menclová se ujala řízení mlýna poté, co její muž vážně onemocněl. Původně byla úřednice. V roce 1938 složila mlynářské zkoušky a stala se uznávanou paní mlynářkou. Věnovala se úspěšně i hospodářství na pronajatých pozemcích. Chovala hovězí dobytek, ušlechtilé plemeno prasat a měla velkou drůbežárnu. Přes nepřízeň doby tu vládla příjemná atmosféra a bývalo veselo, také díky stárkovi a mládkům. Jeden z nich si při legráckách prý troufl i na parodie výstupů nacistického vůdce Adolfa Hitlera, ač neuměl německy.

Do mlýna ovšem za války chodily kontroly, jestli se tu nemele víc obilí, než bylo povoleno. Mlynářka byla kvůli udání vyslýchána na gestapu v Petschkově paláci. Vše přečkala, ale stres se podepsal na jejím zdraví. Po dřívější těžké operaci měla nemocné srdce. Zemřela náhle v roce 1949, její dvě děti ještě nebyly dospělé.



Fotografie Marie Menclové (1904–1949) v trnavském kroji vznikla ve válečných letech v okolí mlýna. V pozadí je vidět čtvrt' zvaná Bělíště

Hned po únoru 1948 se ve mlýně vcelku nic nezměnilo. Mlýn přestal pracovat až po smrti Marie Menclové, v prosinci 1949. Pomocníci v hospodářství jim komunisté vzali a na malém počtu lidí ležel velký objem práce. Když se v roce 1950 začala tvořit Jednotná zemědělská družstva, byla to pro potomky paní Menclové v jejich situaci spíš záchrana. Na místě mlýna byly po vystěhování družstva zřízeny garáže pro krajskou údržbu silnic. Od roku 2015 se vedou jednání o jejich přesunu mimo město, místo by tak mohlo sloužit jako další plocha pro relaxaci.

Na zahradě u mlýna, kde Marie Menclová nechala postavit moderní chlévy pro prasata, natáčel režisér Josef Mach záběry pro budo-
vatelskou komedii Vzbouření na vsi (1949).



Mlýn v zimě 1931



Lodičky na Mlýnském rybníku

Lodičky a brusle

Rozsáhlá vodní plocha ovšem vybízí k projížďce na lodičkách – a tuto možnost využívali i lidé za první republiky. Jedna ze zahrad, po které můžete seběhnout k rybníku, patřila věhlasnému hostinci na náměstí. Směrem do zahrady se nacházel taneční sál s výhledem na rybník a návštěvníci si mohli vypůjčit také loďku.

Mlejňák také odjakživa fungoval v zimě jako hlavní ledová plocha pro hejna bruslicích nebo klouzajících se dětí a pro hokejisty.

„Na Mlýnském rybníku jsme si někdy půjčovali loďku. Byla ale dřevá, museli jsme s sebou mít hrnec a vylévat z ní vodu.“

(Libuše Skalová *1915)



„Řezník a hostinský pan Kouzvička z náměstí zde nechával vysekávat bloky ledu do svého sklepa, který sloužil jako lednice. Ten mu vydržel až do příchodu zimy. Několikrát jsem se kvůli tomu i probořil – do rána sice hladina zamrzla, ale jen slabě, my kluci jsme přes to místo přešli a hup, byli jsme po krk ve vodě. Ale v té době už jsme dosáhli na dno, tolik tam bylo usazenin.“

(Dalibor Hofta * 1924)

Na Mlejňáku, tam se kraje panečku hokej! Když pořádně mrzne, dojdu na bruslích po potoku až na rybník.



Tip pro vás

Sejděte od dětského hřiště dolů mezi staré vrby a meandrující stružky. Ujistěte se, že na bahno a džungli máte vhodnou obuv. Vyzkoušejte, kde voda proudí pomalu a kde nejrychleji. Které místo by bylo vhodné pro umístění malého mlýnku a proč?

Mlýnek si můžete sami vyrobit podle návodu na webu Muzea Říčany.

Inspiraci od šikovných tatínků a dětí najdete na potoku za rybníkem kolem dřevěné lávky i dál směrem na Kolovraty.



Fotografie z výukového programu Muzea Říčany Pod našimi okny

Pokud není uvedeno jinak, doprovodné snímky pocházejí z archivu Muzea Říčany.

Nedostavěná věznice

Betonové torzo věznice bylo desítky let dominantou Říčan. Připomíná megalomanský plán komunistického režimu, který se po roce 1989 podařilo už ve svobodné společnosti zastavit díky aktivitě zdejších občanů. Při stavbě byla v nivě Říčanského potoka odkryta fascinující historie: našlo se tady přes třicet pecí na železo z doby římské. Nálezy putovaly do Národního muzea a místo znovu zasypaly bagry. Na pilotech v mokřadu začala vznikat budova pro tisíce vězňů.

Nedostavěnou budovu věznice postupně pohltila nová divočina. Stěny pokryli malbami tvůrci graffiti. Věznice se stala oblíbeným místem teenagerů, kteří sem chodí fotit, skákat nebo jen tak pozorovat svět z výšky. Areál má být v blízké budoucnosti přebudován na sídlo policie.



EVROPSKÁ UNIE
Evropské strukturální a investiční fondy
OP Výzkum, vývoj a vzdělávání



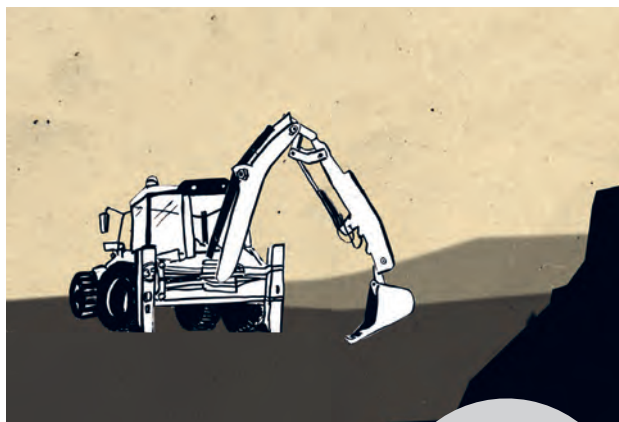
MINISTERSTVO ŠKOLSTVÍ,
MLÁDEŽE A TĚLOVÝCHOVY

Pece na železo

Dávnou minulost tohoto místa odkryli archeologové v roce 1986, když prováděli záchranný průzkum před stavbou obrovského areálu věznice. Objevili zde pozůstatky osídlení a pecí na hutnění železa z doby římské (kolem přelomu letopočtu) a pravděpodobně i ze staršího období, z doby železné (latén). Do laténského období archeologové řadí nalezené pozůstatky obydlí (5 polozemnic) a do doby římské zařadili 10 dílen s celkem 32 pecemi. Zařazení do těchto období umožnily nálezy keramiky (římské i laténské), ale například uhlíky nebo jiný materiál pro přesnější datování chybí. Kromě keramiky se zde našly zvířecí kosti, brousek a železné předměty. Z doby římské se dochovaly i přesleny a hutnická struska. Jedná se o největší archeologicky zpracovaný a publikovaný hutnický areál doby železné v Čechách.



Keramické střepy nádob z doby laténské nalezené v lokalitě zamýšlené věznice. Ze Sbírký Muzea Říčany



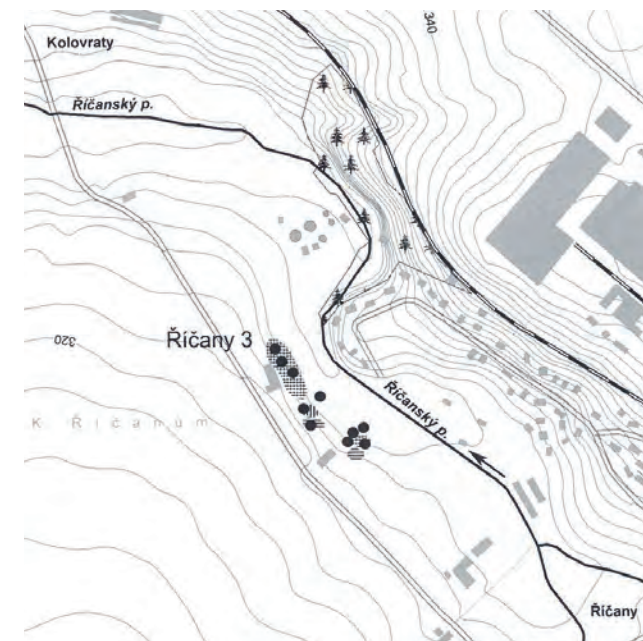
Průlet historií místa s najdete na YouTube kanálu Muzea Říčany: v animaci Příběh nedostavěné věznice v Říčanech



Nálezy hutnických dílen a pecí z doby laténské a římské (zdroj: Hutnický region Říčansko)



0 500 m



Protože zde není úrodná půda, interpretují archeologové osídlení podél Říčanského potoka jako úmyslnou kolonizaci s cílem získání zdrojů železa. V době římské oblast osídlily germánské kmeny a z této doby pocházejí další desítky dochovaných pecí objevených podél Říčanského potoka v okolí Dubče. Celé Říčansko mohlo sloužit jako zázemí pro hradiště Závist (vzdálené vzdušnou čarou 20 kilometrů), kterému mohlo dodávat železo nebo hotové výrobky, nářadí i zbraně. Přes podrobný geologický i archeologický průzkum není stále objasněno, jaký zdroj železa zde lidé využívali. Je možné, že nejprve využili zdroje železných rud (zvětraliny ordovických hornin s hematitem, magnetit a hematit z okolí Úval) a teprve potom se přeorientovali na limonit z pramenných okrů. Tento materiál byl dříve nesprávně nazýván „bahenní ruda“. Tyto na železo bohaté usazeniny vznikají dodnes ve slepých ramenech Říčanského potoka i v korytě potoka Výmola mezi Mukařovem a Babicemi.

K hutnění železa bylo třeba velké množství dřevěného uhlí, které naši předkové pálili v milířích v okolních lesích. Podle výpočtů environmentálních archeologů by ale ani zásobování uvažovaných 5000 obyvatel oppida Závist železem nevedlo k úplnému odlesnění. Je pozoruhodné, že se sídelní areály z různých období od neolitu po dobu římskou na Říčansku překrývají. Nedocházelo zde tedy k vyčerpání zdrojů (dřeva, půdy) a k odstěhování na jiná místa, ale archeologové v tomto území popisují „udržitelný rozvoj“.

K hutnění železa se používaly nístějové hliněné pece. Na vlastní oči si proces hutnění železa mohli prohlédnout návštěvníci městských slavností v roce 2017, dnes je funkční replika pece uložena v depozitáři Muzea Říčany. Ze železa se vyrábělo zemědělské nářadí (zejména radlice), nástroje (sekery, kosy, srpy), vybavení kovárny a výzbroj (meče, kopí a koňské postroje).

Naše staré auto v sobě mělo 900 kg oceli. Vyrábí se dnes opravdu nová auta ze šrotu?



Kdo teda žije v době železné?



V nístějové hliněné peci se ve spodní části shromažďuje vytavené železo a struska, které se z ní vypouští tzv. odpichovým otvorem



Limonitový okr

Cirkulární ekonomie doby železné

Jak zacházeli lidé se železem ve vesnici doby laténské?

70 % **14 kg**

se znovu použije nebo recykluje (opraví, překová)

25 % **5 kg**

je odneseno (vojenské výpravy, věno, hrobová výbava)

5 % **1 kg**

opotřebováno, poztráceno

Potřeba nového železa pro jednu generaci (25 let) byla asi 30 kg. Spotřebu jedné vesnice by tedy podle výpočtů archeologů pokryly 2 tavby ročně (výtěžek tavby je 2 kg, z toho po vykování výrobků zbývá asi 1 kg).

Pojďte ven!

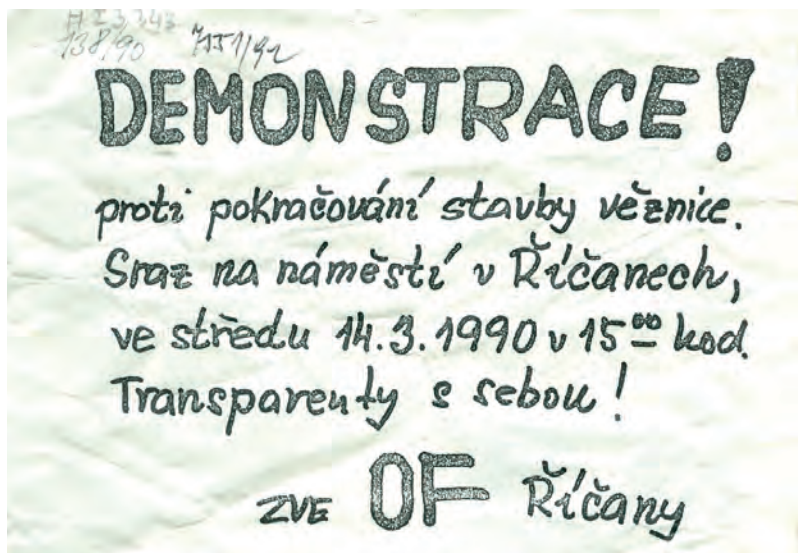
Cestou k nedostavěné věznici od Mlýnského rybníka se zastavte na dřevěných lávkách. Naberte si železitou hmotu a použijte ji jako okr na kreslení nebo „válečné malování“.

V Říčanech věznici nechceme

Záchranný archeologický průzkum bohužel nestačil zdokumentovat celý rozsáhlý areál plánované věznice. Můžeme se jen dohadovat, zda by ojedinělé archeologické nálezy vedly v jiné době, než byl konec osmdesátých let v komunistickém režimu, k zastavení stavby. Jak by asi místo vypadalo, kdyby tu dnes stál největší skanzen s ukázkami hutnění železa a života v době železné a římské?

Ze stavby nakonec sešlo, ne ovšem kvůli archeologii, ale kvůli obavám lidí z vězňů a kvůli odporu ke stavbě, kterou Řičanům vnucovali komunisté.

Z rozhovorů s tehdejšími aktéry bojů za zastavení stavby se můžeme domýšlet, proč zrovna sem chtěl bývalý režim umístit monstrózní věznici pro více než 3000 vězňů. Hovoří se o plánu vyrábět zde pomocí levné pracovní síly vězňů automobily značky Praga i o zpracování zdrojů strategicky významného boru, které jsou zmapovány v lese mezi Říčany a Tehovem.



„V takovém osmdesátým čtvrtým pátým tam začali dělat vrty geologové, sondařovali tam. A proč tady měla být ta věznice? Protože tam je turmalín, nerost, kterej obsahuje bor. A bor je na zpomalování nebo zastavování reakce v reaktoru. Já jsem říkal: Říčany, to je na odstěhování. Od Světic až nad vodárnu to mělo být zplanýrovaný, asi 600 hektarů. Povrchovej díl to měl být, a proto tady mělo být asi 3000 vězňů, který tam měli pracovat. (...) Tam by udělali vlečku, čirves, prach, auta, ty Říčany měly kliku, že přišel osmdesátý devátý a že Jaromír Jechů to zastavil.“

(Dalibor André *1948)



Menší věznice už v Říčanech (v místě dnešního Tesca) v té době fungovala (až do roku 1999), v osmdesátých letech se začaly stavět nové bytovky pro vězeňské dozorce. Tehdy zpozorněl také Jaromír Jech, který se později stal prvním polistopadovým starostou. Protesty proti výstavbě věznice se staly hlavním říčanským protirežimním tématem a hrály důležitou roli při vzniku Občanského fóra. Před budovou vlády protestovaly na jaře 1990 stovky Řičanů včetně dětí s transparenty jako „Chceme školy, ne kriminál“. Jaromír Jech tehdy o zastavení stavby komunikoval s Václavem Klausem, Milošem Zemanem, Ivanem Kočárníkem a Michaelem Kocábem.

TRANSPARENTY S SEBOU



Nakonec se ukázalo, že stát neměl finance na to, aby obrovský vězeňský komplex dostavěl. Bylo rozhodnuto, že nová (daleko menší) věznice vznikne ve vojenském prostoru Jiřice, který právě tehdy opustila sovětská vojska.



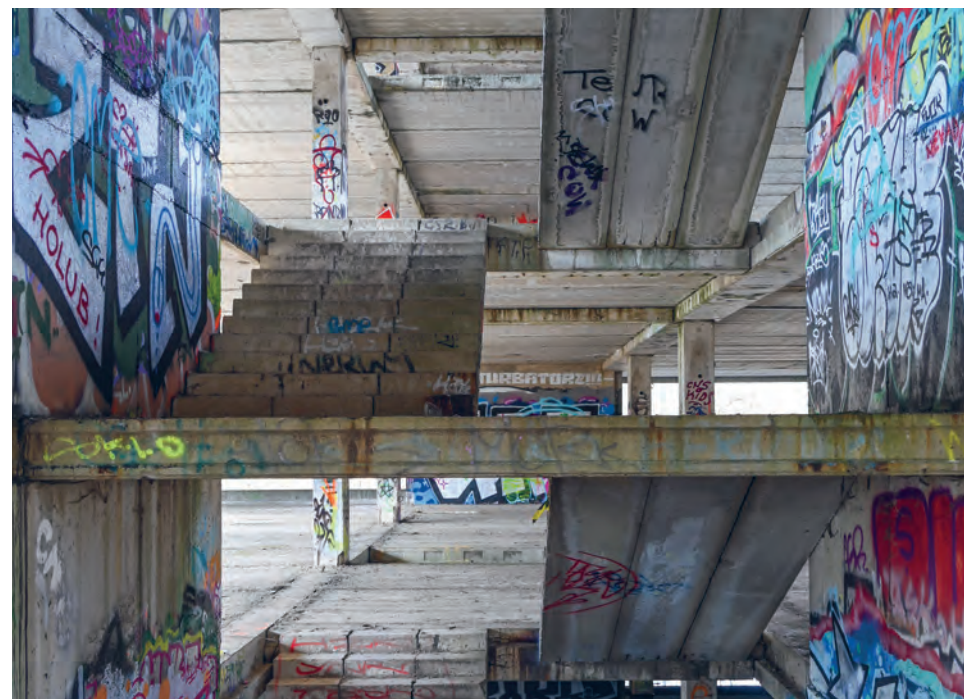
*Chceme školy,
ne kriminál*



Letecký pohled na zelenou plochu, která dnes „patří“ teenagerům



Nedostavěnou věznici si postupně vzala zpět příroda. Vyrostla tu nová divočina a místo, které připomíná černobylskou Pripjať, se stalo oblíbeným cílem výprav dnešních uličníků a uličnic. Nedostavěným torzům jedné z budov prorůstají dnes třicetileté břízy. Betonové plochy pokrývají mechy a stěny se staly prostorem pro sprejery a jejich graffiti. Na věznici chodí teenageři za adrenalinem, skákat se tu učil taky parkourista a youtuber Tary. Točí se tu videoklipy, fotí umělecké záběry nebo jen fotky na Instagram. I když chcete ze střechy jen o samotě pozorovat západ slunce, může vás vyrušit parta týpků s airsoftovými pistolemi nebo banda, která si hraje na vojáky a přišla sem slaňovat ze střechy.



Nechat věznici jako svobodný prostor? Touto otázkou se zabývá program Sochy a prostorová tvorba na webu Regionální učebnice Říčansko

Věznice byla budována na podmáčeném místě na betonových pilotech, což jí dodává ještě přízračnější charakter. Voda je plná nejrůznějších odpadků, ale není nejspíš nijak znečištěná jedy nebo hnojivy z polí, a tak tu můžete pozorovat třeba čolky.

Mezi oběma budovami věznice bují keře a stromy, pohybovat se můžete po cestičkách, ale je potřeba si dát pozor na motorkáře nebo cyklokrosaře. Nejvic vás mohou vyděsit srny nebo bažanti, kteří vás nechají přijít úplně blízko a pak s poděšeným křikem vzlétnou. Na podzim tu najdete spousty červených muchomůrek a v létě můžete narazit na jednu opravdu vzácnou rostlinku, hruštičku okrouhlostou. Tato rostlina je na Červeném seznamu jako silně ohrožená. V hustých keřích se tu ukrývají také tuhýci nebo stehlíci, kteří hodují na semenech bodláků. Uvidíme, co z této nové divočiny zбудe po zkracení areálu za jiným účelem.



Hruštička okrouhlostá



Věznice policistům

Pětipatrové torzo věznice je dominantou Řičan, kterého si všimnete už při příjezdu vlakem od Prahy. Jak dlouho ještě? Po dlouhých letech jednání se dostal areál do majetku Policie ČR, mělo by se sem přesunout její krajské ředitelství s 800–900 lidmi. Policie jako reálný termín pro stěhování uvádí roky 2023 až 2025. Dosud vznikly zastavovací a objemová studie areálu, která počítá s pěti budovami včetně parkovacího domu. Součástí bude i tělocvična s venkovním hřištěm, ubytovna a jídelna. Počítá se zde i se sídlem pro zásahovou jednotku. Menší část celkem osmihektarového pozemku využije Středisko správy a údržby dálnice včetně dálničního oddělení policie. Areál bude napojený na dostavovaný Pražský okruh.

*Jakže ve věznici
ted budou bydlet
policajti?*



Od nedostavěné věznice se můžete vrátit zpátky po stejné trase. Můžete také pokračovat po cyklostezce směrem na Kolovraty, nebo po značených vycházkových okruzích ke kolovratskému hřbitovu nebo směrem na Lipany.



Pokud není uvedeno jinak, doprovodné snímky pocházejí z archivu Muzea Řičany.