



Nedostavěná věznice



EVROPSKÁ UNIE
Evropské strukturální a investiční fondy
OP Výzkum, vývoj a vzdělávání



MINISTERSTVO ŠKOLSTVÍ,
MLÁDEŽE A TĚLOVÝCHOVY

Betonové torzo věznice bylo desítky let dominantou Říčan. Připomíná megalomanský plán komunistického režimu, který se po roce 1989 podařilo už ve svobodné společnosti zastavit díky aktivitě zdejších občanů. Při stavbě byla v nivě Říčanského potoka odkryta fascinující historie: našlo se tady přes třicet pecí na železo z doby římské. Nálezy putovaly do Národního muzea a místo znovu zasypaly bagry. Na pilotech v mokřadu začaly vznikat první dvě budovy. Plány se týkaly tisíců vězňů.

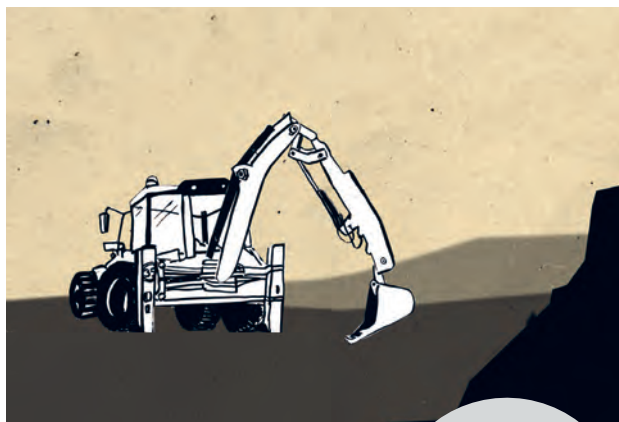
Nedostavěnou věznici postupně pohltila nová divočina. Stěny pokryli malbami tvůrci graffiti. Věznice se stala oblíbeným místem teenagerů, kteří sem chodí fotit, skákat nebo jen tak pozorovat svět z výšky. Areál má být v blízké budoucnosti přebudován na sídlo policie.

Pece na železo

Dávnou minulost tohoto místa odkryli archeologové v roce 1986, když prováděli záchranný průzkum před stavbou obrovského areálu věznice. Objevili zde pozůstatky osídlení a pecí na hutnění železa z doby římské (kolem přelomu letopočtu) a pravděpodobně i ze staršího období, z doby železné (latén). Do laténského období archeologové řadí nalezené pozůstatky obydlí (5 polozemnic) a do doby římské zařadili 10 dílen s celkem 32 pecemi. Zařazení do těchto období umožnily nálezy keramiky (římské i laténské), ale například uhlíky nebo jiný materiál pro přesnější datování chybí. Kromě keramiky se zde našly zvířecí kosti, brousek a železné předměty. Z doby římské se dochovaly i přesleny a hutnická struska. Jedná se o největší archeologicky zpracovaný a publikovaný hutnický areál doby železné v Čechách.



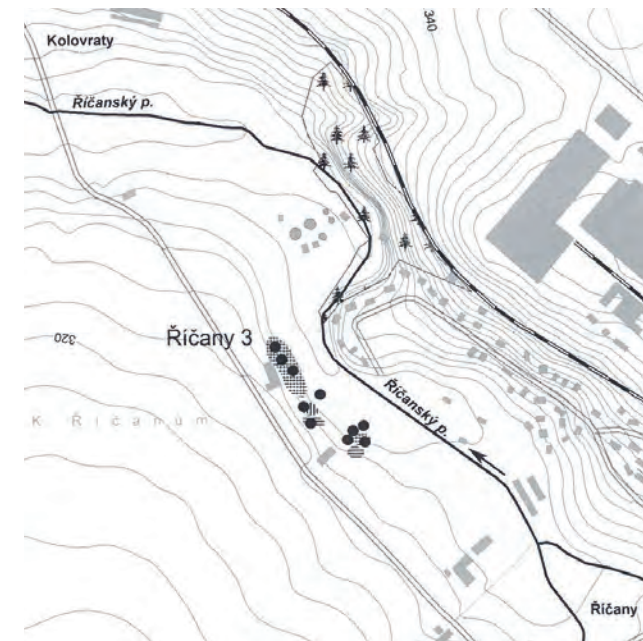
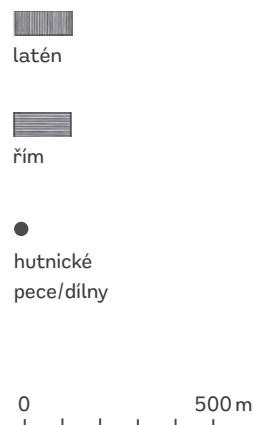
Keramické střepy nádob z doby laténské nalezené v lokalitě zamýšlené věznice. Ze Sbírkky Muzea Říčany



Průlet historií místa s najdete na YouTube kanálu Muzea Říčany: v animaci Příběh nedostavěné věznice v Říčanech



Nálezy hutnických dílen a pecí z doby laténské a římské
Zdroj: Hutnický region Říčansko



Protože zde není úrodná půda, interpretují archeologové osídlení podél Říčanského potoka jako úmyslnou kolonizaci s cílem získání zdrojů železa. V době římské oblast osídlily germánské kmeny a z této doby pocházejí další desítky dochovaných pecí objevených podél Říčanského potoka v okolí Dubče. Celé Říčansko mohlo sloužit jako zázemí pro hradiště Závist (vzdálené vzdušnou čarou 20 kilometrů), kterému mohlo dodávat železo nebo hotové výrobky, nářadí i zbraně. Přes podrobný geologický i archeologický průzkum není stále objasněno, jaký zdroj železa zde lidé využívali. Je možné, že nejprve využili zdroje železných rud (zvětralinou ordovických hornin s hematitem, magnetit a hematit z okolí Úval) a teprve potom se přeorientovali na limonit z pramenných okrů. Tento materiál byl dříve nesprávně nazýván „bahenní ruda“. Tyto na železo bohaté usazeniny vznikají dodnes ve slepých ramenech Říčanského potoka i v korytě potoka Výmola mezi Mukařovem a Babicemi.



K hutnění železa bylo třeba velké množství dřevěného uhlí, které naši předkové pálili v milířích v okolních lesích. Podle výpočtů environmentálních archeologů by ale ani zásobování uvažovaných 5 000 obyvatel oppida Závist železem nevedlo k úplnému odlesnění. Je pozoruhodné, že se sídelní areály z různých období od neolitu po dobu římskou na Říčansku překrývají. Nedocházelo zde tedy k vyčerpání zdrojů (dřeva, půdy) a k odstěhování na jiná místa, ale archeologové v tomto území popisují „udržitelný rozvoj“.

K hutnění železa se používaly nístějové hliněné pece. Na vlastní oči si proces hutnění železa mohli prohlédnout návštěvníci městských slavností v roce 2017, dnes je funkční replika pece uložena v depozi-táři Muzea Říčany. Ze železa se vyrábělo zemědělské nářadí (zejména radlice), nástroje (sekery, kosy, srpy), vybavení kovárny a výzbroj (meče, kopí a koňské postroje).

Naše staré auto v sobě mělo 900 kg oceli. Vyrábí se dnes opravdu nová auta ze šrotu?



Kdo teda žije v době železné?



V nístějové hliněné peci se ve spodní části shromažďuje vytavené železo a struska, které se z ní vypouštějí tzv. odpichovým otvorem



Limonitový okr

Cirkulární ekonomie doby železné

Jak zacházeli lidé se železem ve vesnici doby laténské?

70 % 14 kg

se znovu použije nebo recykluje (opraví, překová)

25 % 5 kg

je odneseno (vojenské výpravy, věno, hrobová výbava)

5 % 1 kg

opotřebováno, poztráceno

Potřeba nového železa pro jednu generaci (25 let) byla asi 30 kg. Spotřebu jedné vesnice by tedy podle výpočtů archeologů pokryly 2 tavby ročně (výtěžek tavby je 2 kg, z toho po vykování výrobků zbývá asi 1 kg).

Pojďte ven!

Cestou od Mlýnského rybníka k nedostěvené věznici se zastavte na dřevěných lávkách. Naberte si železitou hmotu a použijte ji jako okr na kreslení nebo „válečné malování“.

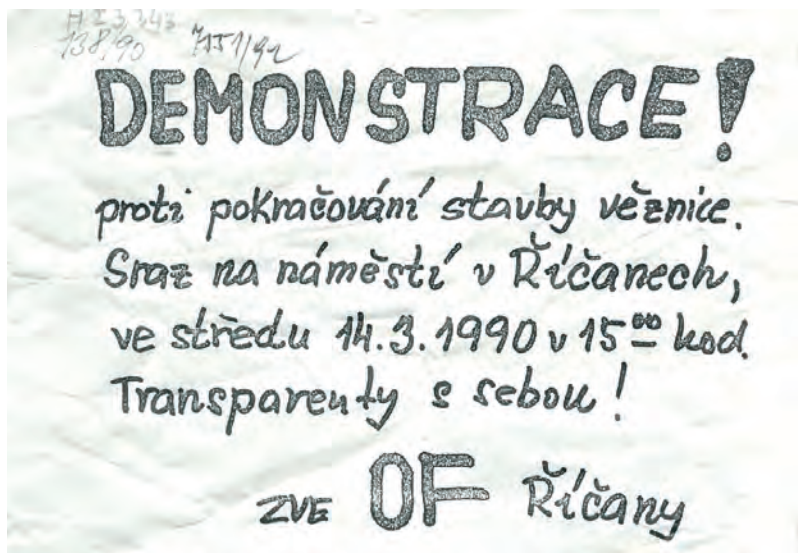


V Říčanech věznici nechceme

Záchranný archeologický průzkum bohužel nestačil zdokumentovat celý rozsáhlý areál plánované věznice. Můžeme se jen dohadovat, zda by ojedinělé archeologické nálezy vedly v jiné době, než byl konec osmdesátých let v komunistickém režimu, k zastavení stavby. Jak by asi místo vypadalo, kdyby tu dnes stál největší skanzen s ukázkami hutnění železa a života v době železné a římské?

Ze stavby nakonec sešlo, ne ovšem kvůli archeologii, ale kvůli obavám lidí z vězňů a kvůli odporu ke stavbě, kterou Říčánům vnucovali komunisté.

Z rozhovorů s tehdejšími aktéry bojů za zastavení stavby se můžeme domýšlet, proč zrovna sem chtěl bývalý režim umístit monstrózní věznici pro více než 3 000 vězňů. Hovoří se o plánu vyrábět zde pomocí levné pracovní síly vězňů automobily značky Praga i o zpracování zdrojů strategicky významného boru, které jsou zmapovány v lese mezi Říčany a Tehovem.



„V takovém osmdesátém čtvrtém pátým tam začali dělat vrty geologové, sondařovali tam. A proč tady měla být ta věznice? Protože tam je turmalín, nerost, kterej obsahuje bor. A bor je na zpomalování nebo zastavování reakce v reaktoru. Já jsem říkal: Říčany, to je na odstěhování. Od Světic až nad vodárnu to mělo být zplanýrovaný, asi 600 hektarů. Povrchovej díl to měl být, a proto tady mělo být asi 3 000 vězňů, který tam měli pracovat. (...) Tam by udělali vlekku, čurbes, prach, auta, ty Říčany měly kliku, že přišel osmdesátý devátý a že Jaromír Jechů to zastavil.“

(Dalibor André *1948)

NOVÁ DEMONSTRACE PROTI VĚZNICI V ŘÍČANECH!

Menší věznice už v Říčanech (v místě dnešního Tesca) v té době fungovala (až do roku 1999), v osmdesátých letech se začaly stavět nové bytovky pro vězeňské dozorce. Tehdy zpozorněl také Jaromír Jech, který se později stal prvním polistopadovým starostou. Protesty proti výstavbě věznice se staly hlavním říčanským protirežimním tématem a hrály důležitou roli při vzniku Občanského fóra. Před budovou vlády protestovaly na jaře 1990 stovky Říčaňáků včetně dětí s transparenty jako „Chceme školy, ne kriminál“. Jaromír Jech tehdy o zastavení stavby komunikoval s Václavem Klausem, Milošem Zemanem, Ivanem Kočárníkem a Michaellem Kocábem. Nakonec se

TRANSPARENTY S SEBOU

ukázalo, že stát neměl finance na to, aby obrovský vězeňský komplex dostavěl. Bylo rozhodnuto, že nová (daleko menší) věznice vznikne ve vojenském prostoru Jiřice, který právě tehdy opustila sovětská vojska.



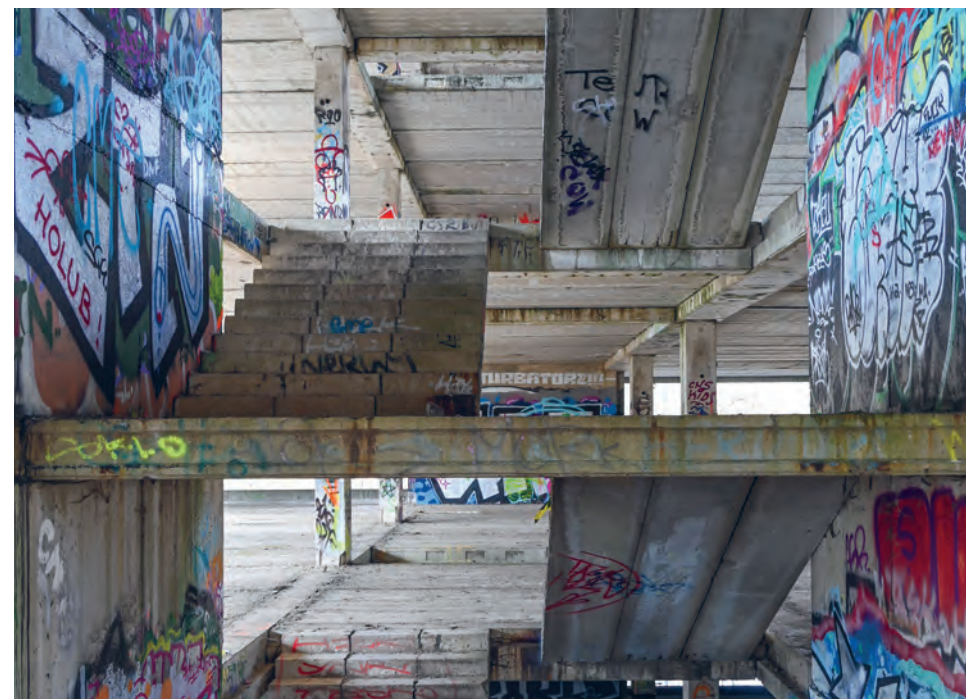
*Chceme školy,
ne kriminál.*



Letecký pohled na zelenou plochu, která dnes „patří“ teenagerům
Zdroj: mapy.cz



Nedostavěnou věznici si postupně vzala zpět příroda. Vyrostla tu nová divočina a místo, které připomíná černobylskou Pripjať, se stalo oblíbeným cílem výprav dnešních uličníků a uličnic. Nedostavěným torzům jedné z budov prorůstají dnes třicetileté břízy. Betonové plochy pokrývají mechy a stěny se staly prostorem pro sprejery a jejich graffiti. Na věznici chodí teenageři za adrenalinem, skákat se tu učil taky parkourista a youtuber Tary. Točí se tu videoklipy, fotí umělecké záběry nebo jen fotky na Instagram. I když chcete ze střechy jen o samotě pozorovat západ slunce, může vás vyrušit parta týpků s airsoftovými pistolemi nebo banda, která si hraje na vojáky a přišla sem slaňovat ze střechy.



Nechat věznici jako svobodný prostor? Touto otázkou se zabývá program Sochy a prostorová tvorba na webu Regionální učebnice Říčansko

Věznice byla budována na podmáčeném místě na betonových pilotech, což jí dodává ještě přízračnější charakter. Voda je plná nejrůznějších odpadků, ale není nejspíš nijak znečištěná jedy nebo hnojivy z polí, a tak tu můžete pozorovat třeba čolky.

Mezi oběma budovami věznice bují keře a stromy, pohybovat se můžete po cestičkách, ale je potřeba si dát pozor na motorkáře nebo cyklokrosaře. Nejvic vás mohou vyděsit srny nebo bažanti, kteří vás nechají přijít úplně blízko a pak s poděšeným křikem vzlétnou. Na podzim tu najdete spousty červených muchomůrek a v létě můžete narazit na jednu opravdu vzácnou rostlinku, hruštičku okrouhlostou. Tato rostlina je na Červeném seznamu jako silně ohrožená. V hustých keřích se tu ukrývají také tuhýci nebo stehlíci, kteří hodují na semenech bodláků. Uvidíme, co z této nové divočiny zbudě po zkrácení areálu za jiným účelem.



Hruštička okrouhlostá



Věznice policistům

Pětipatrového torza věznice si všimnete už při příjezdu vlakem od Prahy. Jak dlouho ještě? Po dlouhých letech jednání se dostal areál do majetku Policie ČR, mělo by se sem přesunout její krajské ředitelství s 800–900 lidmi. Dosud vznikly zastavovací a objemová studie areálu, která počítá s pěti budovami včetně parkovacího domu. Součástí bude i tělocvična s venkovním hřištěm, ubytovna a jídelna. Počítá se zde i se sídlem pro zásahovou jednotku. Menší část celkem osmihektarového pozemku využije Středisko správy a údržby dálnice včetně dálničního oddělení policie. Areál bude napojený na dostavovaný Pražský okruh.

Takže ve věznici teď budou bydlet policajti?



Od nedostavěné věznice se můžete vrátit zpátky po stejné trase. Můžete také pokračovat po cyklostezce směrem na Kolovraty, nebo po značených vycházkových okruzích ke kolovratskému hřbitovu nebo směrem na Lipany.



Pokud není uvedeno jinak, doprovodné snímky pocházejí z archivu Muzea Říčany.