



4. Les a lesní rybníčky

Na naší trase potkáme dva lesní rybníčky – Jedlice a V Doubí. Jak se od sebe liší?



Jedlice



V Doubí



Co tu roste a žije?

Prozkoumejte postupně oba rybníčky. Zakroužkujte místo, kde jste rostlinu nebo živočicha objevili. Našli jste i další organismy? Výborně! Doplněte je do prázdných okének.

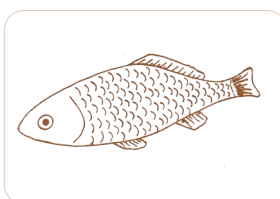


U kterého rybníka je asi vyfocená tato vážka?



LEKNÍN

rybník Jedlice
rybník V Doubí



RYBA

rybník Jedlice
rybník V Doubí



STULÍK

rybník Jedlice
rybník V Doubí

NOVÝ OBJEV:

rybník Jedlice
rybník V Doubí



VÁŽKA

rybník Jedlice
rybník V Doubí

NOVÝ OBJEV:

rybník Jedlice
rybník V Doubí

**Zamyslete se:**

Proč se liší osídlení obou rybníků?
Čím je to způsobeno?

Vysvětlení: V rybníku Jedlice nejsou ryby. Proto tam žije např. množství čolků a vážek. Naopak rybník V Doubí slouží rybářům a ryby v něm žijí. Na rozdíl od dalšího nedalekého rybníka Lada je však tento rybník nehněný. Produkce ryb tu není tak vysoká, voda v rybníku je však díky tomu čistší.



Jaro v Jedlici. Párečku žab se zalíbilo na pařezu uprostřed vodní hladiny.

Vznešené květy leknínů zdobí hladinu Jedlice.

**Tip**

Za rybníčkem Jedlice je přístřešek, kde si můžete dát svačinu. Opodál je dětmi oblíbené místo pro stavbu lesních skrýší a domečků. Postavíte také nějaký? Nebo si raději vyrobíte lodičku z kůry a pošlete ji po hladině rybníčku?

Kdo tu asi bydlí?

Tip

Pust'te si video s Vladimírem Kořenem [Proměny krajiny: Voda v okolí Říčán](#) na YouTube kanálu Muzea Říčany.

K další tůňce v okolí, u silnice z nedaleké osady Lada směrem na Vojkov, se váže jediná známá tehovská pověst O bezedném rybníčku. V jeho vodách prý v roce 1888 zmizel beze stop pruský voják i s koněm. Od té doby se mezi lidmi říkalo, že tůňka nemá dno.



Výjimečný nepasečný les

V lese u Klokočné se už 30 let hospodaří tak, že v lese nevznikají paseky. Jak je to možné? Při těžbě se vybírají jednotlivé stromy, nekácí se plošně. Les má více pater a díky postupnému vysazování věkově různé stromy. Kromě smrků tu také podporují výskyt dalších druhů stromů, především jedle, aby byla skladba lesa pestřejší. Cílem lesníků je zvýšit zde podíl jedlí na více než třetinu.



Projekt nepasečného lesního hospodaření na Klokočné získal 1. cenu v kategorii Volná krajina v soutěži Nadace Partnersví Adapterra Awards 2021.



Pátrání po jedlích

Ověřte si záměr lesníků v terénu a pokuste se najít co nejvíce semenáčků jedlí.

Les okolo vás je opravdu výjimečný. Rozhlédněte se kolem. Čím vás zaujme? Které druhy stromů kolem sebe vidíte? Jak jsou vysoké? Liší se jejich výška, nebo nikoli? S čím výška stromu souvisí?



Monokulturní les je druhově chudý. Ilustrační foto. Zdroj: pixabay.com



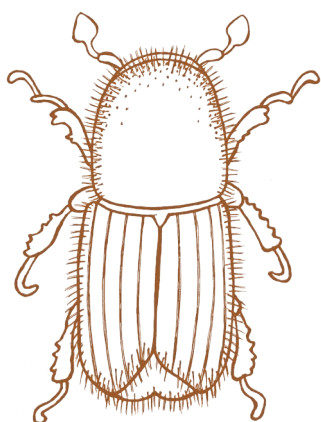
Semenáček jedle.
Kolik podobných jste našli?

V minulosti byly v Česku s oblibou vysazovány smrkové monokultury – lesy tvořené pouze smrkou podobného stáří. Smrky totiž rychle rostou, dobře se těží a jejich dřevo se dobře zpracovává. Smrkové dřevo je pevné, pružné, trvanlivé a dobře štípatelné. Kromě výrobků ze dřeva je smrkové dřevo i důležitou surovinou pro výrobu papíru. Masivní vysazování smrků však přináší mnoho ekologických problémů.

Smrk původně roste v horských oblastech s chladnějším podnebím a s dostatkem srážek. Mimo svůj přirozený areál se smrk stává méně odolným proti polomům, suchu nebo napadení škůdci. V současnosti jsou smrkové lesy v Česku ohroženy lýkožroutem smrkovým neboli kůrovcem.



Na kůrovcem napadený les není veselý pohled. Ilustrační foto. Zdroj: pixabay.com



Chodbičky, které kůrovci vykusují v lýku napadených stromů, se nazývají požerky. Zdroj: pixabay.com



Zdravý les

Porovnejte okolní nepasečný les s lesem, kde rostou pouze smrky podobného stáří, s tzv. smrkovou monokulturou (viz fotografie výše). Který les bude zdravější (například lépe odolá kůrovci)? Proč tomu tak je? Ověřte si svůj tip a pokuste se najít v okolním lese stopy po kůrovci. Co jste objevili?

Tip

Pust'te si video s Vladimírem Kořenem [Proměny krajiny: Říčanské lesy](#) na YouTube kanálu Muzea Říčany.